

Průvodní zpráva

Název stavby : **Prodejna Opavská 32, Krnov
- výměna oken v zadní části**

Investor : **Město Krnov, IČ: 00296139
Hlavní náměstí 1, Krnov, 794 01**

*Krnov, 07/2016
Vypracovala: Ing. Fišarová Jana*

Identifikace stavby :Název stavby :**Prodejna Opavská 32, Krnov
- výměna oken v zadní části**Investor :Město Krnov, IČ 00296139
Hlavní náměstí 1, Krnov, 794 01Zpracovatel :Ing. Jana Fišarová, IČO 451 743 77, DIČ CZ6257121398
Albrechtická 194, Krnov, 794 01
tel. 776 600 547Místo stavby:k.ú. Opavské Předměstí (LV 2879)
pozemek parc.č. 612/1 - *zastav. plocha a nádvoří*
součástí je stavba - budova bytového domu č.p. 253
*- část 1NP objektu, kde se nachází nebytové prostory – prodejna*Vlastník pozemku, stavby: - vlastníkem dotčené části objektu je Město Krnov, Hlavní náměstí 96/1, Krnov, 794 01Druh stavby

údržbové práce, jejichž provedení nemůže negativně ovlivnit zdraví osob, požární bezpečnost, stabilitu a vzhled stavby, životní prostředí a bezpečnost při užívání, nejde o udržovací práce na stavbě, která je kulturní památkou

Účel:

Jedná se o výměnu oken v zadní části 1.NP objektu za účelem zabezpečení dobrého stavebně technického stavu tak, aby nedocházelo ke znehodnocení stavby a co nejvíce se prodloužila její užitelnost. Nové výplně budou vsazeny do stávajících otvorů, čímž nedojde k zásahu do nosné konstrukce ani ke změně vzhledu stavby. Nové výplně přispějí k zlepšení vzhledu a vzhledem k lepším parametrům oken dojde ke snížení energetické náročnosti budovy.

Kraj :

Moravskoslezský

Způsob provedení :

odbornou stavební firmou dle výběru investora

Datum :

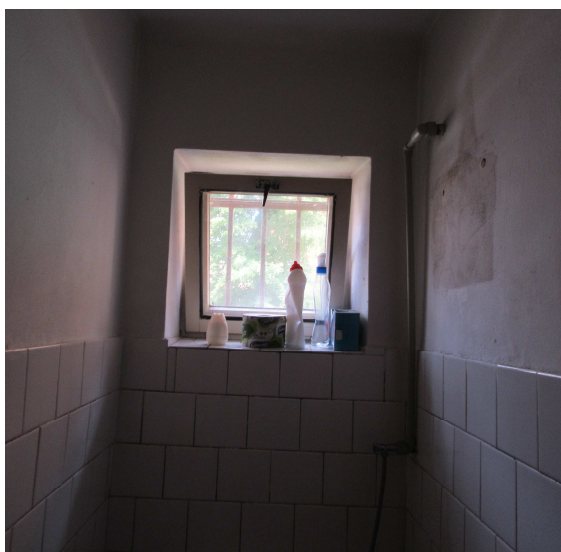
07/ 2016

Popis stavby:

- stávající stav

Jedná se o stávající objekt, který se nachází na ul. Opavská 253/32, Krnov. Nebytové prostory přízemní části objektu (1.NP) jsou využívány jako prodejna zdravotních potřeb se vstupem pro zákazníky přímo z ulice Opavská. Zadní vstup ze dvorní části slouží pro zásobování provozovny a vstup pro zaměstnance. V zadní části prodejny jsou převážně sklady, kancelář a soc. zařízení pro zaměstnance.

Stávající okna v zadní části objektu jsou dřevěná zdvojená. Vnitřní parapet je většinou z lamina DTD desky, na WC, ve sprše a v místnosti s plyn. kotlem je bělnin. obklad.



Okna jsou z bezpečnostních důvodů zajištěny ocelovými mřížemi, jejich umístění je vyznačeno a popsáno ve výkrese a výpisu výrobků.



Vnější parapet tvoří oplechování z pozink. plechu s nátěrem. Zadní dvoukřídlové dveře pro zásobování jsou plastové, byly vyměněny dřívě, jsou vyhovující a zůstanou zachovány.

Ostatní výplně zůstanou zachovány, nejsou řešeny
Objekt není kulturní památkou, ani se nenachází v památkové zóně.

- návrh

Stávající dřevěná okna budou demontována. Při demontáži bude postupováno obezřetně tak, aby nedošlo k většímu narušení fasády.

Před demontážemi je nutná domluva s provozovatelem z důvodu zajištění přístupu k otvorům apod.

Nové okna jsou navržena z plastových profilů bez členění, s vyznačeným způsobem otevírání, novými vnitřními parapety (plast parapet. deska bílá) a nové vnější plechové parapety (titan-zinek) – viz výpis plastových výrobků. Zasklení bude izolačním dvojsklem, které bude dle popisu v soc. zařízení (WC, sprcha) kombinované s neprůhledným sklem s matným povrchem (dle domluvy s provozovatelem). Stanovené parametry výplní budou dodrženy, případné změny konzultovat se stavebníkem. Zhotovitel zaručí vhodnou kombinaci zvolených technologií a materiálů výsledný součinitel prostupu tepla celého okna max. $U_w=1,2W/m^2K$. Před výrobou výplní nutno zaměřit stavební otvory na stavbě, zajistit mezní odchylky výrobku a stavebního otvoru s rovným ostěním, jehož povrch bude upraven nově omítkou, osazení a kotvení výplní bude v souladu s ČSN 74 6077

Všechny nové okenní výplně budou osazeny do stávajících otvorů tak, aby byla co nejvíce zachována fasáda bez nutnosti oprav. V nutném rozsahu bude opravena omítka ostění, popř. bělnin. obklad. Vnitřní výmalba se předpokládá v rozsahu do 1,0m od otvoru. Oprava fasády bude pouze v ostění v místech narušení (předpoklad cca 10%). Stávající ocel. mříže zůstanou zachovány, oboustranně očištěny a natřeny budou mříže umístěné na vnější straně oken.

Uvedený záměr objednatele a stavební práce s ním spojené lze zařadit jako údržbové práce, jejichž provedení nemůže negativně ovlivnit zdraví osob, požární bezpečnost, stabilitu a vzhled stavby, životní prostředí a bezpečnost při užívání, nejde o údržbové práce na stavbě, která je kulturní památkou. V souladu s § 103 zákona č. 183/2006 Sb. v platném znění (stavební zákon) tyto práce nevyžadují stavební povolení ani ohlášení a dle §79 stavebního zákona údržbové práce nevyžadují rozhodnutí o umístění stavby ani územní souhlas. Stavebník je povinen dodržet ustanovení §152 stavebního zákona.