

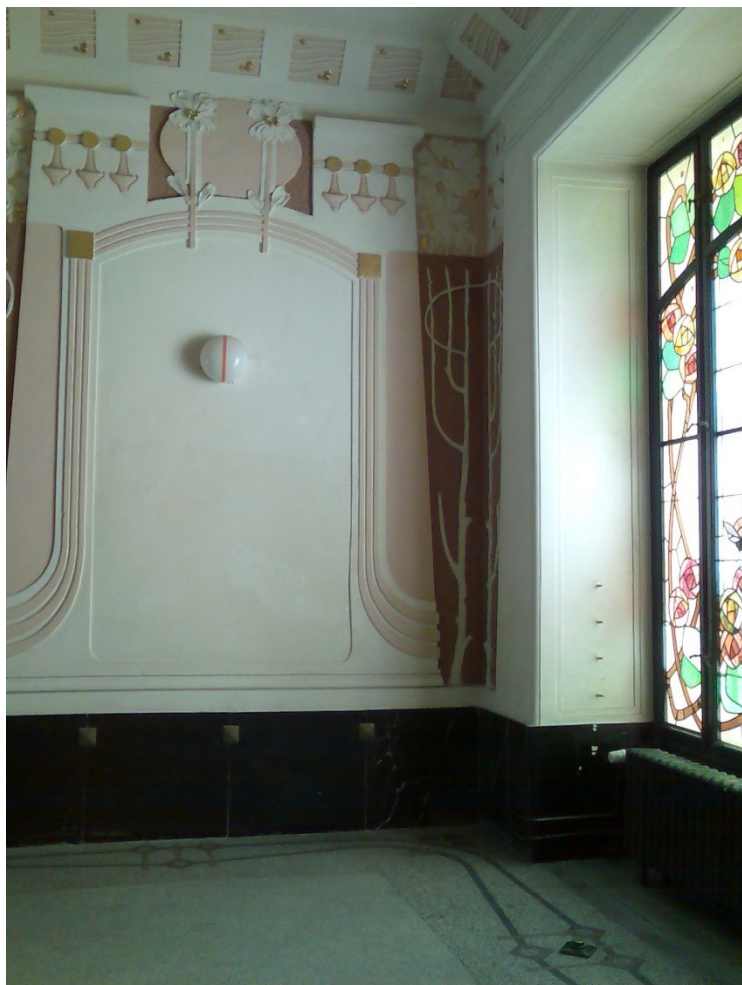
## Odůvodnění řešení interiéru

### Dlažba

V suterénu se rozprostírá na celé ploše radniční vinárny – to je 160 m<sup>2</sup> - stávající šedá keramická dlažba formátu 33 x 67 cm, kladená na vazbu s přeložením cca 16 cm (to je čtvrtina z 67 cm). Tato dlažba zůstane zachována a to je hlavní důvod, proč na zbylou část radniční vinárny v přízemí – to je vstupní hala a schodiště o ploše 25 m<sup>2</sup> - navrhuji co nejpodobnější dlažbu formátu 30 x 60 cm se stejnou vazbou. Takovéto řešení nerozčlení vinárnu na dvě části, ale naopak ji sjednotí v jeden celek.

### Sokl z keramických dlaždic 60 x 60 cm

Návrhem soklu o výšce 60 cm se nesnažím o moderní pojetí, ale naopak jsem se inspiroval původním provedením soklu, které se zachovalo v někdejší hlavním reprezentativním vstupu do budovy. Dá se zde najít sokl vysoký cca 60 cm tvořený asi 60 cm širokými černými deskami.





### Zábradlí schodiště ve vstupní hale

Navrhuji mosazné (pomosazené) nové zábradlí. Madlo i sloupky budou kruhového průřezu profilu 40 mm, vodorovné příčle čtvercového plného průřezu 15 x 15 mm, aby se mezi sloupky neprohýbaly. Při návrhu zábradlí jsem neměl za cíl vytvořit moderní věc, ale naopak jsem se inspiroval stávajícím historizujícím zábradlím v restauraci v přízemí objektu. Zábradlí navrhuji jednodušší, bez secesního vlnění příčlí.