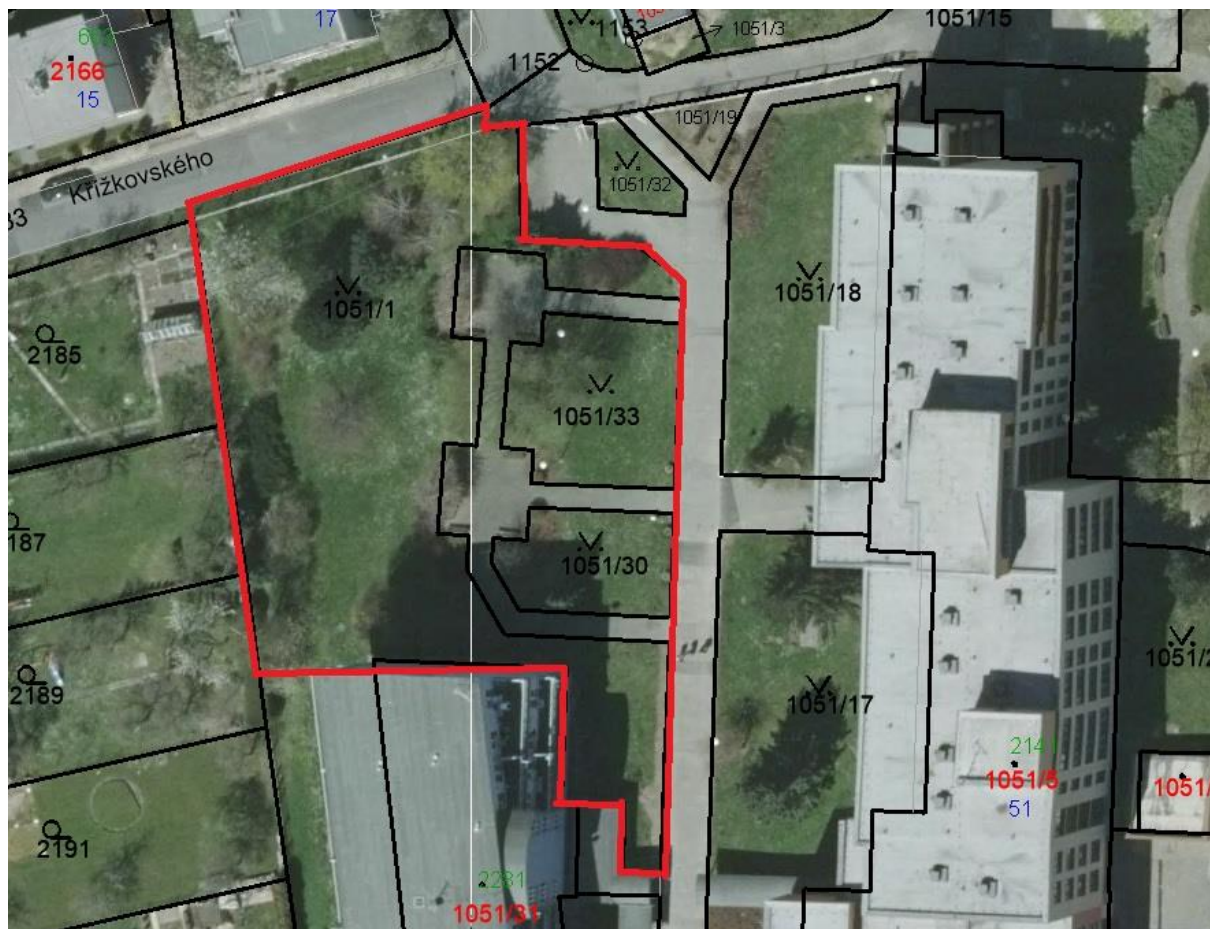


## Sadové úpravy - technická zpráva

### **A. Průvodní zpráva**

Na základě požadavku odboru veřejných zakázek proběhla schůzka na veřejném prostranství, které slouží jako prostor pro relaxaci obyvatelům domova s pečovatelskou službou na ul. Rooseveltova 2281/149 v Krnově.

Navrhovaná opatření se týkají sadových úprav na pozemkových parcelách 1051/30, 1051/33 a na části pozemkové parcele č. 1051/1 v k.ú. Krnov – Horní Předměstí viz mapa č. 1. Celková úprava prostoru je na cca 500 m<sup>2</sup>.



*Situační zakres území – sadové úpravy*

Dne 4.8.2020 proběhla terénní prohlídka dané lokality, kde se vyhodnotil stav údržby zeleně a navrhla se opatření, která jsou uvedena návrhu řešení.



## B. Současný stav

Jedná se o zahradu u domu s pečovatelskou službou, která je průchozí ze dvou stran. V travnatých plochách se v současné době vyskytují keřové skupiny, solitérní dřeviny, bylinková zahrádka a živý plot, které tvoří bariéru mezi posezením a umístěním kontejnerů viz fotodokumentace.







### C. Návrh řešení

V rámci revitalizace prostoru veřejného prostranství v zahradě u domova s pečovatelskou službou Rooseveltova dojde rovněž k vegetačním úpravám. Budou navrženy nové vegetační prvky v travnatých pásích. Konkrétně založení květnaté louky, doplnění stávajících keřových skupin, odstranění nevhodných dřevin, údržba stávajících dřevin a dosadba vzrostlých alejových stromů rodu *Acer platanoides* L.

### D. Asanace dřevin

Na základně terénního šetření byly vybrány jednotlivé dřeviny ke kácení a to především ty, které mají malou perspektivu dalšího růstu a jsou nežádoucí s ohledem na cílovou kompozici. Pařezy pokácených dřevin budou vyfrézovány a díry po frézování zasypány s následným založením trávníku. Dřevní hmota bude poštěpkována, naložena a odvezena na příslušnou skládku.

Stromy navržené ke kácení – 4 ks cypřiše – (vícekmeny)

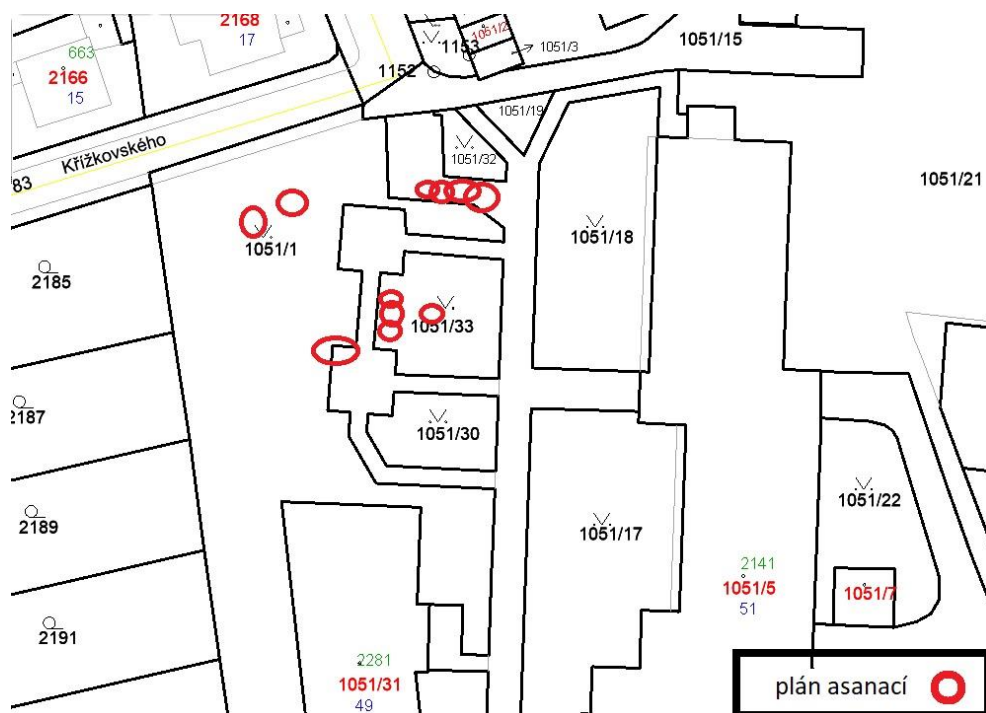
Náletové dřeviny – bez černý – 2 ks

Keře – borovice kleč – 3 ks, azalka 1 ks

Živý plot – dřišťál – cca 2m<sup>2</sup>

Odstranění pařezů frézování - cca 2 m<sup>2</sup>

viz mapa – plán asanací



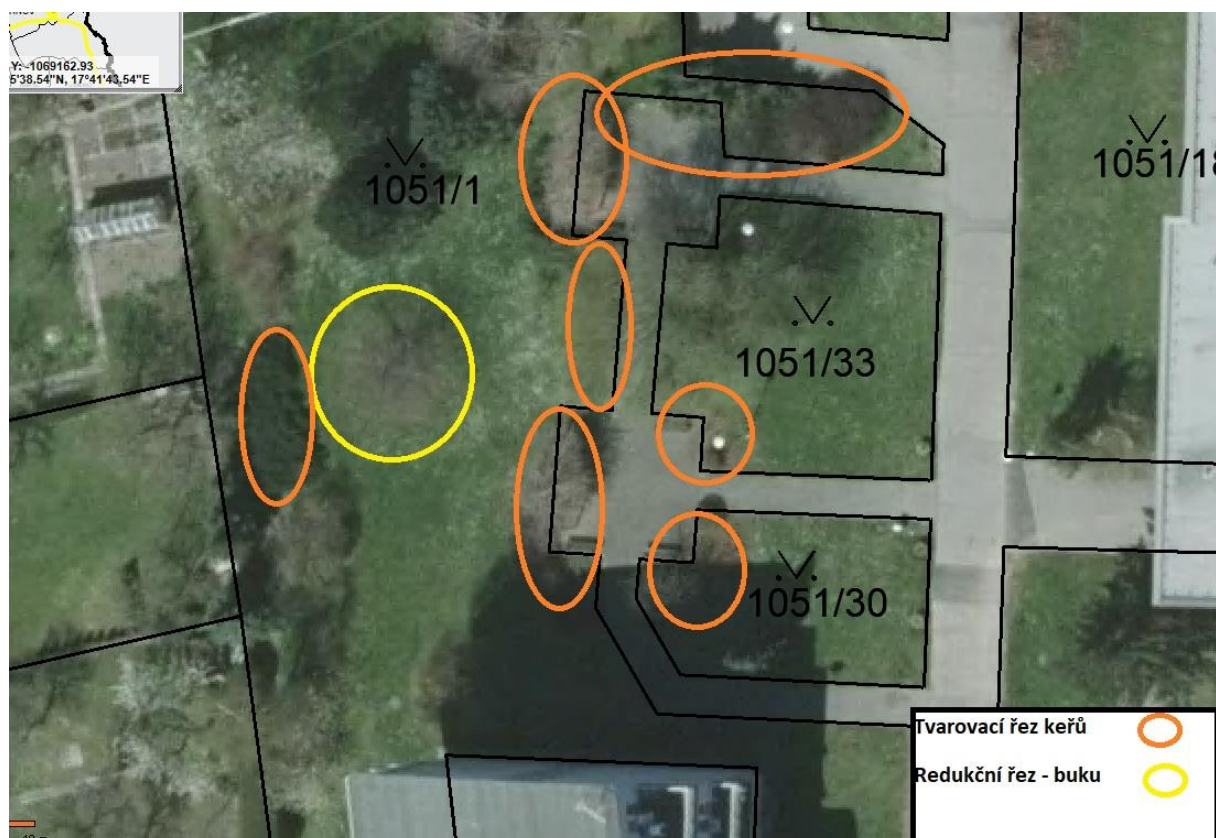
#### E - Pěstební opatření:

V rámci pěstební opatření se na pozemkové parcele č. 1051/1 v k.ú. Krnov – Horní Předměstí bude proveden redukční řez u červenolistého buku, který je zavětvený od země. Je potřeba provést obvodovou redukci (zkrácení větví o cca 1,5 m, kvůli nově vzniklému chodníku, který bude dokola tohoto solitérního stromu. Je potřeba dbát na udržení habitu tohoto stromu. Na vybraných plochách, které jsou označeny na mapě pěstebních opatření jsou zobrazeny tvarovací řezy živých plotů. Jde o to, aby keřové skupiny nezasahovali do stávajících a nově vzniklých chodníků a mobiliáře. Materiál po ořezech bude poštěpkován, naložen a odvozen na příslušnou skládku.

Obvodová redukce buku červenolistého – 1 ks

Tvarovací řezy keřových skupin – 189 m<sup>2</sup>

Mapa pěstebních opatření:



#### **F – Technologie zakládání vegetačních prvků**

Nové výsadby jsou podrobně specifikovány na samostatných mapových podkladech. – Plán výsadeb. Vytýčení výsadeb bude před započítím prací odsouhlasenou s projektantem. Budou se také respektovat inženýrské sítě.

Použité technologie pro zakládání navržených sadových úprav musí především respektovat níže uvedené oborové ČSN:

ČSN 83 9011 – Technologie vegetačních úprav v krajině – Práce s půdou

ČSN 83 9021 – Technologie vegetačních úprav v krajině – Rostliny a jejich výsadba

ČSN 83 9031 – Technologie vegetačních úprav v krajině – Trávníky a jejich zakládání

ČSN 83 9051 – Technologie vegetačních úprav v krajině- Rozvojová a udržovací péče o vegetační plochy

ČSN 83 9061 – Technologie vegetačních úprav v krajině – Ochrana stromů, porostů, vegetačních ploch při stavebních pracích

ČSN 46 4901 – Osivo a sadba – Sadba okrasných dřevin

ČSN 46 4902 – Výpěstky okrasných dřevin – Společná a základní ustanovení

Jakost a kvalita sadovnického materiálu: Materiál bude v běžných školkařských velikostech, první jakosti.

### **Postup při zakládání sadových úprav:**

Technologie výsadeb bude respektovat platné ČSN 83 9021 – Technologie vegetačních úprav v krajině – Rostliny a jejich výsadba.

Postup realizace navržených sadových úprav bude po dokončení zpevněných ploch a terénních úprav pláň, asanací dřevin a po vytyčení ploch jednotlivými druhy nebo skupiny dřevin sledovat tyto body:

- Výsadba stromového patra
- Výsadba keřového patra
- Založení travnatých porostu
- Údržba travnatého porostu a výsadeb po založení

### **Výsadba listnatých stromů:**

Technologie výsadeb bude respektovat platnou ČSN 83 9021 – Technologie vegetačních úprav v krajině – Rostliny a jejich výsadba.

Rámcová technologie výsadby:

Velikost sazenic bude odpovídat hodnotě, uvedené v rozpočtové části dokumentace. Pro výsadbu listnatých stromů bude použito vzrostlých stromů (alejových strom) s obvodem kmene 16 – 18 cm. Stromy musí být první jakosti dle normy ČSN 46 4902 s dobře zapěstovanou korunkou typickou pro daný druh *Acer Platanoides* L. Sazenice musí být min. 3x přesazované s výškou nasazení koruny 2,2 m.

Při realizaci bude kladen důraz zejména na výsadbu stromů a jejich správné založení, výkop stromové jámy, výměna zeminy a zabezpečení ochrany dřevin. Vzdálenosti výsadeb budou voleny tak, aby byl zaručen dostatek prostoru k vývoji habitu.

Velikosti jam budou adekvátně přizpůsobeny použitému materiálu. Pro alejové stromy s obvodem kmene 16 – 18 cm je doporučena velikost jámy 0,7 m<sup>3</sup>. Všechny stromy budou přihnojeny 5 tabletami pomalu rozpustného hnojiva. Listnaté stromy budou kotveny ke třem kůlům o průměru 6 cm a délce 3 m. s horní hrazdičkou (pružnými a dostatečně pevnými úvazky ve výšce 150 cm nad zemí. Vysázené stromy budou opatřeny závlahovou mísou, mulčovanou drcenou kůrou ve vrstvě 15 cm. Stromy budou opatřeny chráničkou kmene v hnědé barvě. Každý strom bude zalit cca 100 l vody.

Po výsadbě bude proveden redukční řez koruny, který respektuje přirozené větvení a kde bude dána přednost vystřihnutí vnitřních větví nebo těch, které v koruně nebudou chybět před hlubokým zakracováním výhonů. Tuto práci musí provádět zkušený zahradník.

Listnaté stromy – vel. 16/18 – 5 ks



## Mapa výsadby stromů



### Výsadba keřových porostů

Technologie výsadeb bude respektovat platnou ČSN 83 9021 – Technologie vegetačních úprav v krajině – Rostliny a jejich výsadba.

Rámcová technologie výsadby:

Keře budou sazeny plošně do trojsponu, případně do řady. Výsadby budou realizovány na zahumusovaných plochách.

Velikost sazenic bude odpovídat hodnotě, uvedené v rozpočtové části. Sazenice musí být z domácí produkce první jakosti ČSN 46 4902 (3x přesazované). U keřů bude použit kontejnerový sadovnický materiál o velikostech 20/40 a 60/80 cm.

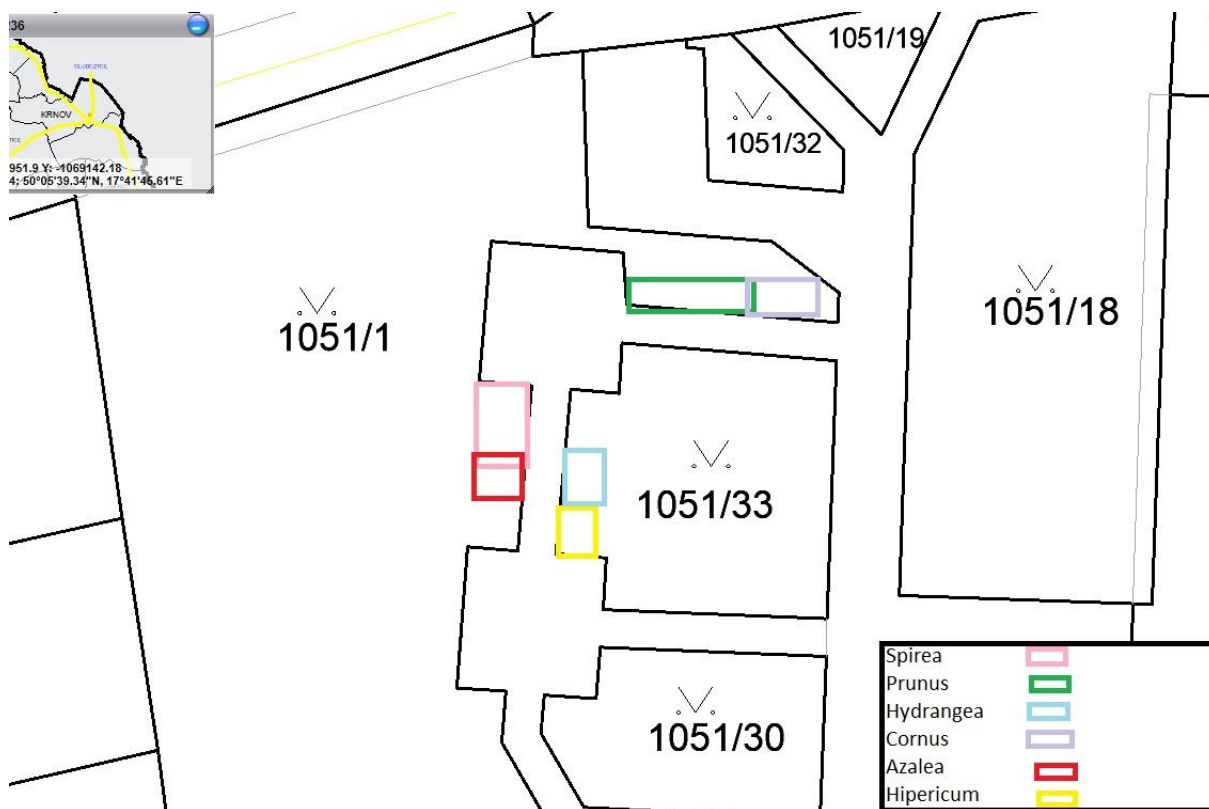
Výsadby budou realizovány na plochách předem chemicky odplevelených totálním herbicidem (cca 5l/ha) postřikem na široko. Odplevelení bude provedeno 2x po sobě v odstupu 3 týdnů.

Sazenice do vel. 60/80 budou vysázeny do jamek o velikosti 0,05 m<sup>3</sup>. Výsadba bude bez výměny půdy. Při výsadbě budou přímo do jamek přihnojeny 2 tablety pomalu rozpustného hnojiva. Plochy keřových výsadeb budou plošně zamulčovány drcenou kůrou ve vrstvě minimálně 15 cm. Keře budou po výsadbě důkladně zality (10 l/keř).

Celková plocha keřů činí.....50 m<sup>2</sup>

Keře - celkem 150 ks.

## Mapa výsadby keřů

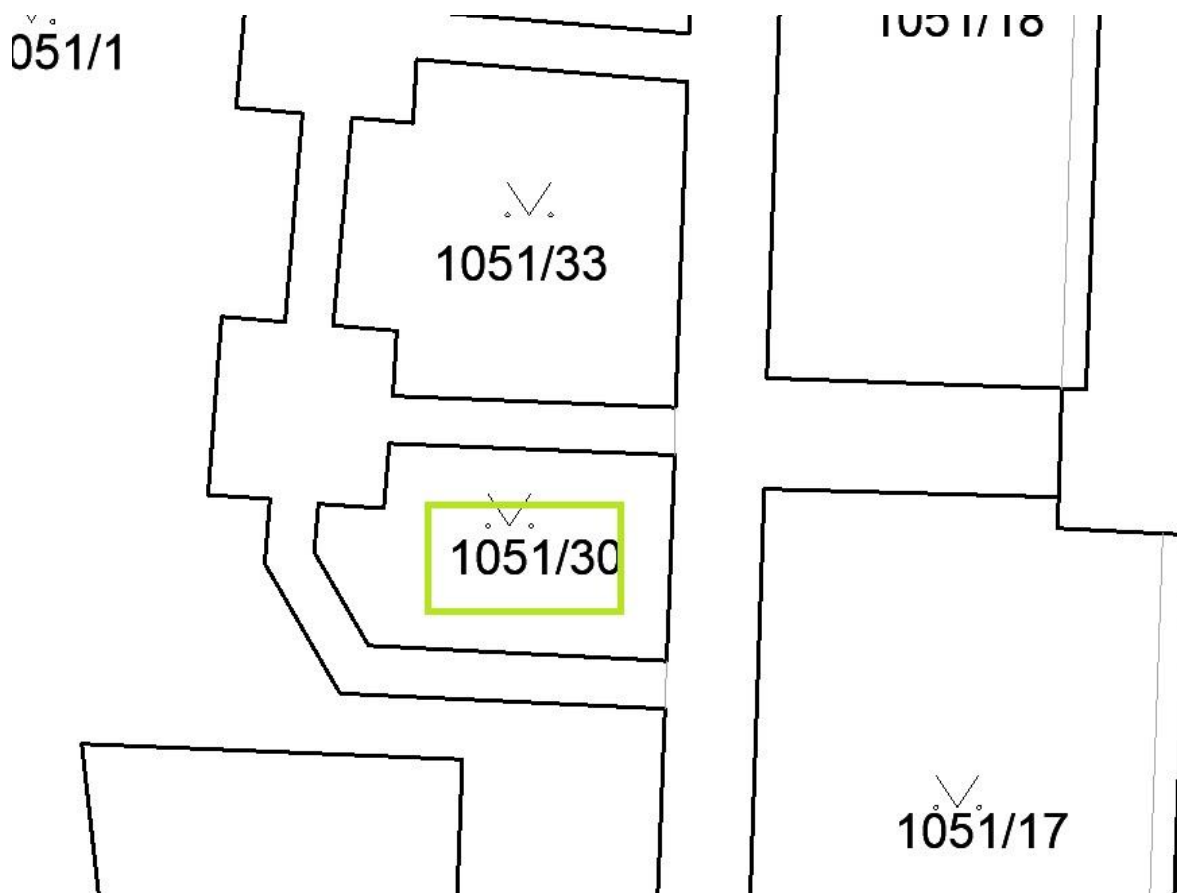


## Založení travnatých porostů

Technologie zakládání bude respektovat platnou ČSN 83 9031 – Technologie vegetačních úprav v krajině – Trávníky a jejich zakládání.

Nově založená květnatá louka bude navržena v části pozemkové parcely č. 1051/30 viz mapová příloha.





Plocha se chemicky odplevelení totálním herbicidem (cca 5l/ha) postřikem na široko a tento úkon se bude po třech týdnech opakovat. Poté bude půda obdělána kultivátorem, vláčením a hrabáním. Založení bude provedeno v dubnu 2021 (směsí Chrono). Nakonec bude plocha s výsevem uvalcována.

Dále bude travnatá plocha regenerována po všech vyfrézovaných pařezích viz mapa plánu asanací.

Způsob založení bude odpovídat kvalitě parkového trávníku. Květnatá louka bude založena minimálně 130 cm od obvodů navazujících zpevněných ploch z důvodu projetí sekačky.

Trávníky na plochách po asanovaných stromech a keřích – 5 m<sup>2</sup>

Květnatá louka na nově vzniklé ploše – 50 m<sup>2</sup>