





# 1 ÚVOD

Tato studie proveditelnosti byla zpracována na základě objednávky města Krnov. Jako taková je nezávazným dokumentem, jehož účelem je především otevřít debatu s obyvateli DPS o možných úpravách vnitrobloku.

Předkládaný návrh zahrnuje:

- Revitalizaci ústředních prostorů a jejich mobiliářového vybavení
- Úpravu vstupů s cílem zachování a rozvoje koncepce pobytových předzahrádek

- Vytvoření nových pěších vazeb s cílem zlepšit prostupnost

- Koncepci zeleně
- Zpřístupnění řeky Opavy

Seznam částí studie:

1. Úvod
2. Krnov a hlubčické předměstí
3. Pozemek a lokalita
4. Současný stav
5. SWOT Analýza
6. Reference mobiliáře
7. Reference materiálů
8. Obecné reference
9. Návrh varianta 1
10. Návrh varianta 2
11. Zdroje

# 2 KRNOV A HLUBČICKÉ PŘEDMĚSTÍ

## Město Krnov

První písemná zmínka o Krnově se datuje roku 1240, půdorys středověkého města byl podmíněn zejména morfologickými podmínkami a z nich vyplývající cestovní sítě a jeho formování bylo ukončeno již ve 13. století. Původní hlavní cestovně-obchodní směry byly tři: na Olomouc, na Opavu a na Hlubčice.

Významný vliv na rozvoj města mají fyziogegografické podmínky. Přirozené bariéry tvoří krnovské řeky a především podmínky orografické. Na jihovýchodě to je Přední cvilínský kopec, na jihu významný terénní zlom u Chařovské ulice a na západě hřeben Krasovské vrchoviny. Díky morfologii terénu a z ní plynoucí dopravní sítě město získalo výrazně protáhlý eliptický tvar ve směru západ – východ.

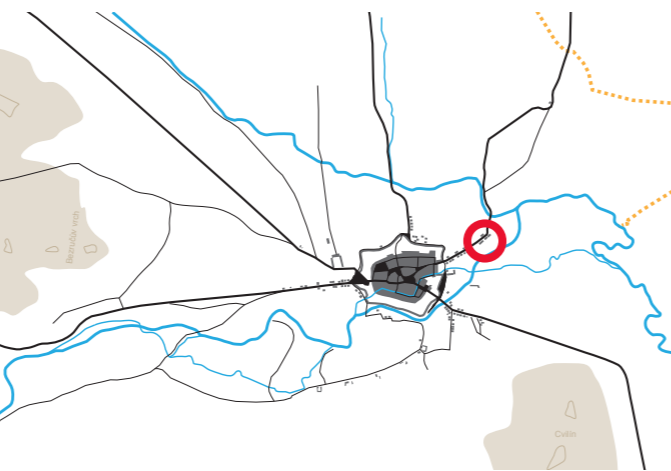
Dynamický rozvoj města nastal až v období industrializace během 19. století. Městské hradby byly zbořeny a podobně jako v Brně či Vídni jsou na jejich místě zřízeny okružní městské sady. Město tak stavebně splynulo se svými předměstími. V blízkosti historického jádra u řeky Opavy byly vybudovány industriální areály soukenického průmyslu. Další rozvoj nastal díky napojení města k železnici. Hlavní nádraží bylo lokalizováno 1,5 km na západ od města mezi císařské cesty na Olomouc a nově vybudovanou cestu na Prudník a Nysu. Nová výstavba se tak soustředila do tohoto vzniklého trojúhelníku.

Na západě město svým rozrůstáním zcela pohltilo samostatný Kostelec, na jihu splynulo s vesnicí Chařová. Východním směrem se město začalo nejviditelněji rozrůstat až v roce 1968, kdy byla zahájen výstavba Sídliště Pod Cvilínem.

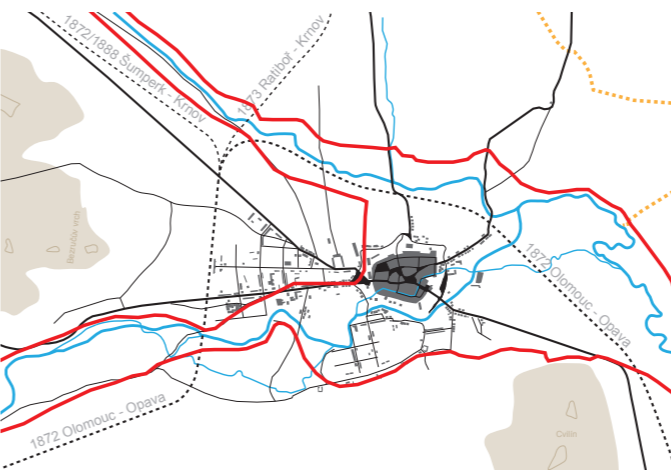
Ve městě dnes převládají rezidenční zóny vzniklé do roku 1945. Staré průmyslové areály se nacházejí na jihu a jihozápadě města. Poválečné výrobní areály jsou umístěné severovýchodně od jádra. Poválečná bytová výstavba je lokalizovaná severozápadně a východně od jádra. Na historické centrum navazují dvě obslužné zóny, ve kterých dominují nákupní centra. Rekreační areály jsou umístěny na sever od města a podél řeky Opavy a Opavice.

po 1742		1891		1994 - 1995	
Vzniká Mauthaus – mýtná brána na cestě do Hlubčic (Glubczyce)		Zprovoznění železnice Olomouc – Opava přes Krnov, podél řek Opavy a Opavice		Stavba 168 bytů v domech s pečovatelskou službou	
		Začátek úprav koryta řeky Opavice u soutoku s Opavou, přeložení cesty do Hlubčic		2017	
				Počátek výstavby obchvatu města Krnova	
1742		1880		1948	
Berlínský mír, Rakousko-Uhersko musí Prusku postoupit Horní Slezsko včetně Hlubčicka, z Krnova se stává hraniční město a ekonomické zájmy Krnovských se musely přeorientovat ze Slezska na Moravu a Rakousko.		Krnov postihla povodeň, které zasáhla hospodářsky intenzivně se rozvíjející a plošně rozrůstající části města.		Postupné uzavření hranic, z Hlubčické se stává slepá ulice	
				1945	
				Vznik internačního tábora při Hlubčické a následné vysídlení Němců a příchod nového obyvatelstva	
				1997	
				Krnov zasáhly ničivé povodně, které svým rozsahem připomely rok 1880.	

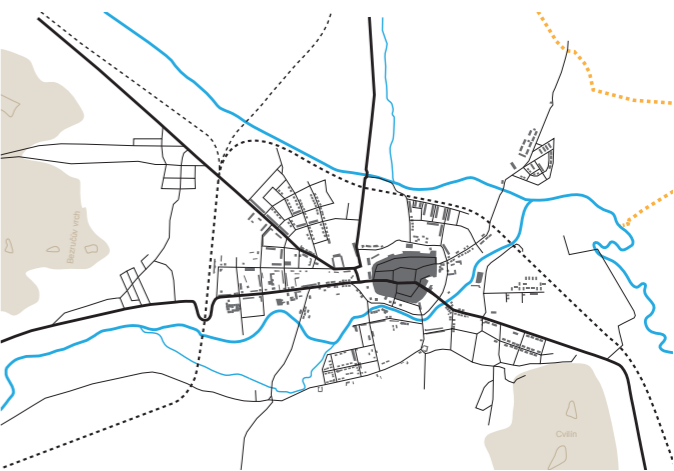
Vznik mýtné brány na cestě do Hlubčic (Glubczyce)



Rozvoj města během industrializace a hranice povodně



Poválečná výstavba do 50.let



### 3 POZEMEK A LOKALITA

Lokalita leží u nádraží Krnov - Cvilín po pravé straně cesty z Krnova do Hlubčic. Do roku 1989 se na pozemku nacházely zahrádky, sklad stavebnin a autoškola. V místě se původně počítalo s výstavbou panelových domů. V roce 1991 bylo rozhodnuto, že je zde vhodné místo pro DPS a začal připravovat záměr projektu v investiční hodnotě 140 mil Kč.

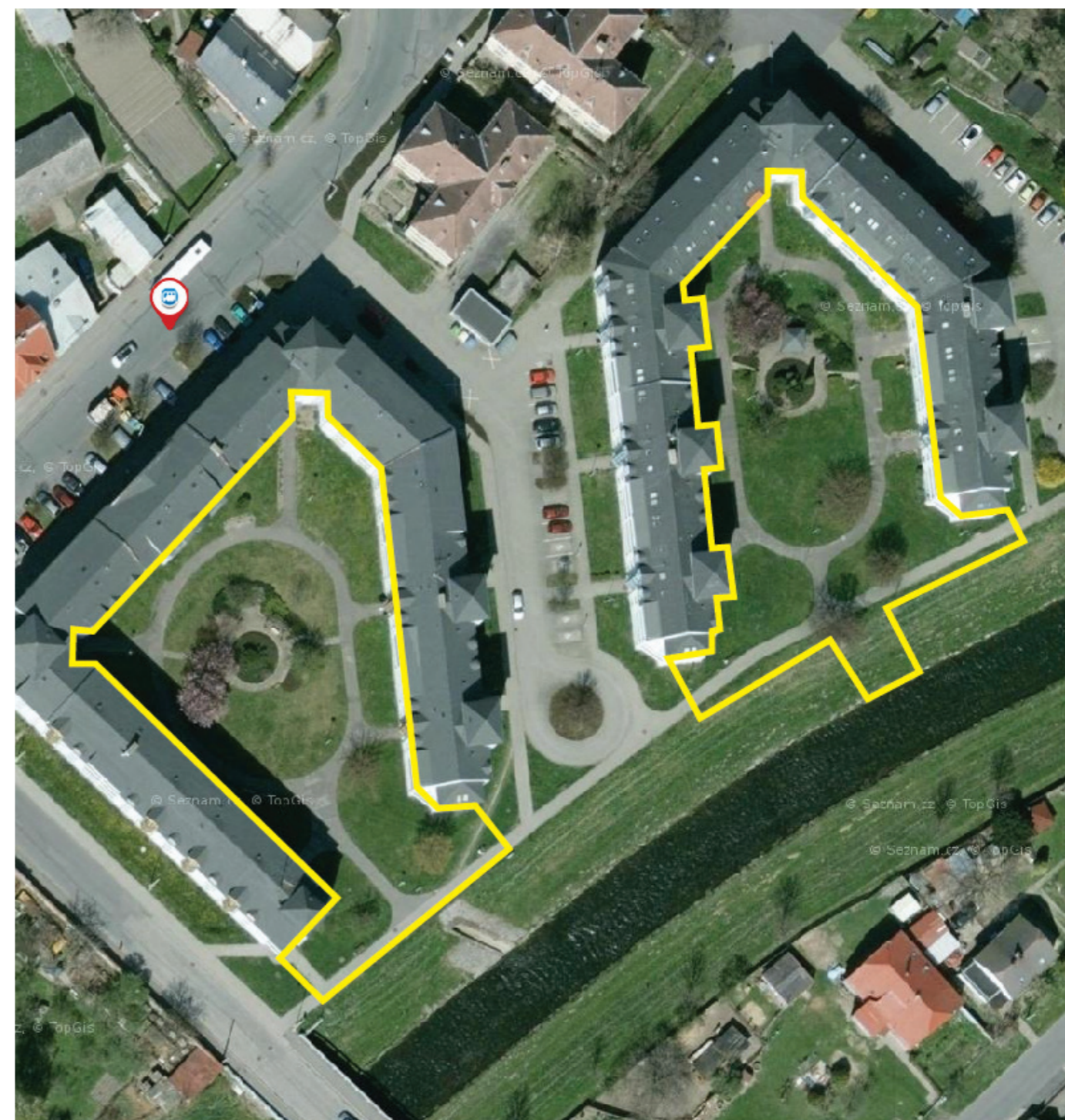
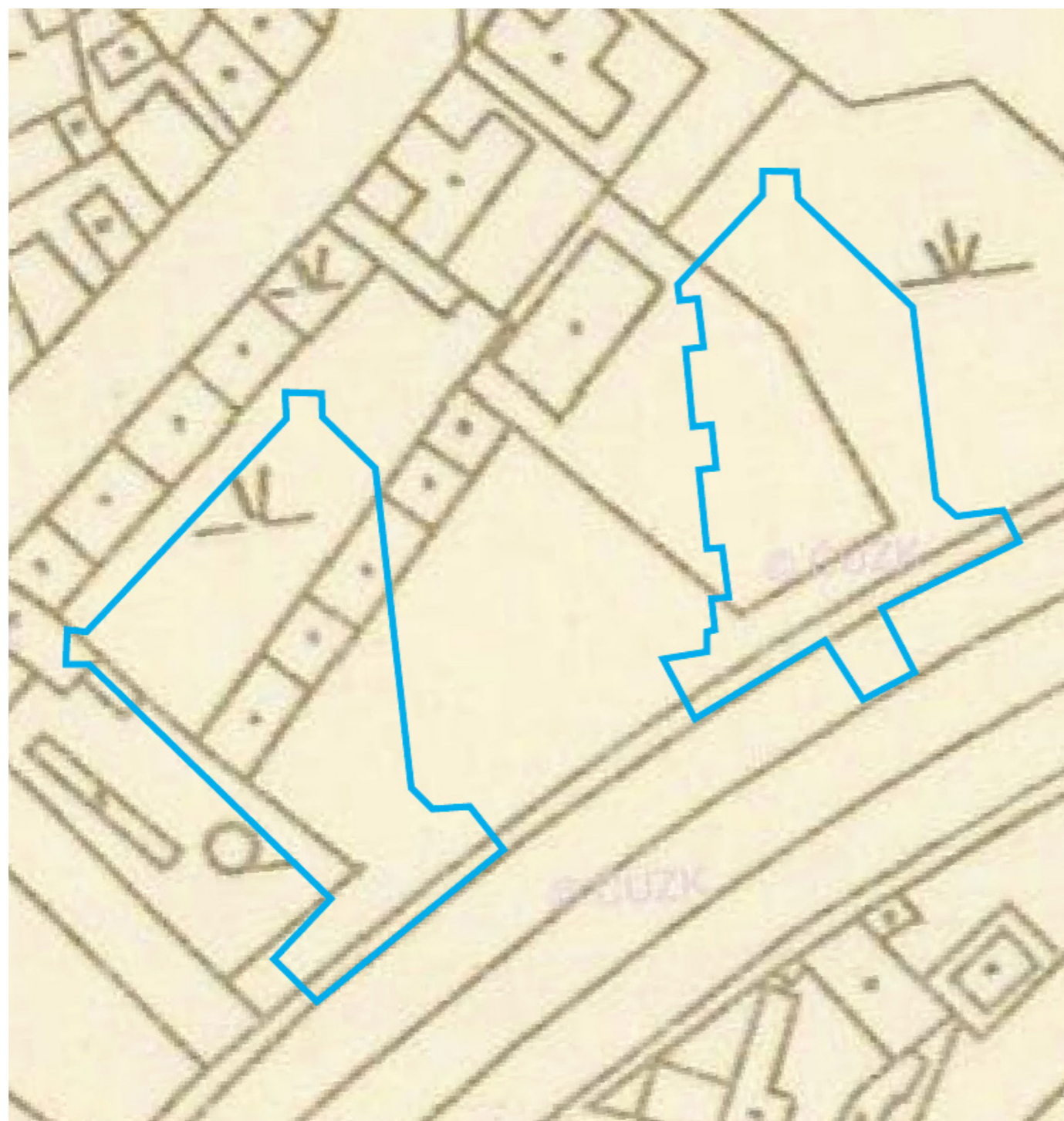
Autorem areálu je architekt Vlastimil Zillich.

Celkem 168 bytů je rozděleno do 2 domů na půdoryse U s 11 vchody.

Ke stavbě byly použity porobetonové tvárnice YTONG.

Byty jsou koncipovány jako nájemní a jejich obyvatelé jsou převážně senioři. Budovy a nejbližší okolí jsou koncipovány bezbariérově. V parteru domů se nachází obchod s potravinami a ovocem, kavárna, obchod s textilem, kadeřnictví a klub důchodců. Domy mají možnost parkování osobním automobilem na parkovišti u budovy.

Obě původní veřejná prostranství jsou řešena obdobně. V současné době nejsou kvalitně udržována a jejich postupná degradace vede ke snížení kvalit celého areálu. Centrální část je zarostlá a dřevěné pergoly jsou na hraně životnosti, travníkové porosty dotváří monotónní dojem.



# 4 SOUČASNÝ STAV

Studie proveditelnosti 13. prosinec 2016 Aktualizace 1. srpna 2019





# 5 SWOT ANALÝZA

## SILNÉ STRÁNKY / STRENGTHS

- Přiměřené velikosti obou vnitrobloků, blízkost
- Dostatek prostoru mezi domy, vhodné pro komunitní aktivity
- Celkově poměrně kultivovaná původní výstavba v duchu post moderny včetně původní krajinářské koncepce
- Polouzavřený prostor je vhodný pro rozvoj místních aktivit, do kterých se můžou zapojit snadno i lidé z vnější.
- Lokalita leží na břehu řeky Opavy a je přímo napojena na nábřeží

- Dostatek prostoru pro postupnou kultivaci a zlepšení lokality
- Možnost dalšího rozvoje komunitního života
- Individuální péče o předzahrádky a okolí vstupů
- Napojení nábřeží a smysluplné vybudování protipovodňových opatření
- Plánovaná výměna oken/dveří s možností větší propojení služeb v parteru s vnitroblokem

## PŘÍLEŽITOSTI / OPPORTUNITIES

## SLABÉ STRÁNKY / WEAKNESSES

- Původní mobiliář na hraně životnosti, nový je nevhodný - nevhodně umístěný
- Slabá koncepce veřejného osvětlení
- Přežitá koncepce, slabá údržba zeleně, přerostlé keře
- Jednotlivý uniformní trávník utváří monotónnost celého vnitrobloku
- Současná maximální otevřenost vůči okolí neodpovídá potřebám občanů
- Leží v záplavové zóně, cca 1 m pod úrovní 100 leté vody.

- Degradace mobiliáře, špatná péče
- Přístup nájemníků - nezáměr, nepřijetí koncepce
- Přístup Povodí Odry s.p. při budování protipovodňových opatření
- Ochranná pásma některých sítí

## HROZBY / THREATS



# 6 REFERENCE MOBILIÁŘE

Bežný mobiliář i atypický mobiliář bude respektovat požadavky plynoucí ze vznikajícího manuálu veřejných prostranství města Krnov.

V rámci návrhu mobiliáře návrh uvažuje nad rámcem běžné výbavy, o využití speciálního mobiliáře, zejména veřejných grilů a cvičebních strojů. Náplň vnitrobloků by měla umožňovat pestré využití dle požadavků jeho obyvatel.

Hlavním prvkem každého vnitrobloku bude pergola / altán, který vytvoří prostor, chráněný před povětrnostními podmínkami.

Osvětlení vnitrobloku bude řešeno zahradními sloupky, které dodají decentní atmosférové světlo a nebudou oslňovat přilehlé byty.

Lavičky, stojany na kola, odpadkové koše



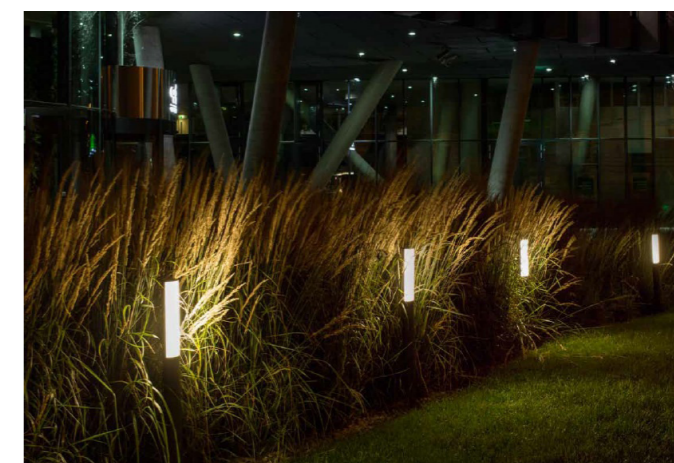
Veřejný gril, posilovací stroje



Altán, pergola



Osvětlení



Současné koryto řeky by mohlo být obohaceno o nový přístup k řece, například pomocí schodů s menším moem. Přístupové místo by mělo být formou zastavení na cyklostezce - s lavičkou, stojany atd.

Přístup k řece



Brno

Jednoduché pítko by mělo být k dispozici obyvatelům vnitrobloku.

Pítko



Vnitroblok bude ohraničen nízkou zdí, která by měla navazovat na plánovanou protipovodňovou ochranu. Součástí vnitrobloku bude také atypické sezení, např. na nízkých zídkách kolem hlavní cesty nebo na širších lavičích umístěných u vstupu k řece.

Atypické prvky - zídky, lavičky



Součástí řešení je návrh vyvýšených záhonů včetně místa na kompostování pro drobnou pěstitelskou činnost občanů.

Vyvýšené záhony



Kadaň



Litomyšl



# 7 REFERENCE MATERIÁLŮ

Návrh počítá o využití přírodních materiálů, které mají dlouhodobý přirozený vzhled. Drobná velikost zvolených prvků nahradí současnou monotónost.

Zvolené materiály respektují požadavek na pohodlnou chůzi, případně snadný pohyb na vozíčku, respektive celkovou bezbariérovost.

Pobytový prostor - česaný beton lemovaný ocelovým úhelníkem



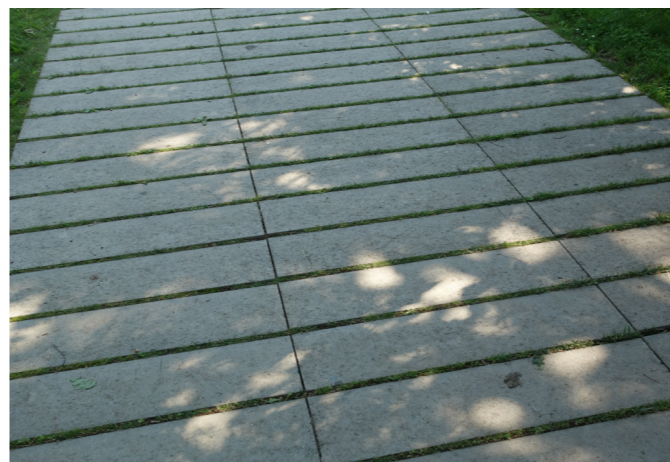
Hlavní cesta - kvalitní mlat lemovaný žulovou kostkou, případně žulovými odseky



Spojovací cesty - betonové pásky (obrubníky na ležato) s travnatou spárou



Hmatová stezka - kačírek, kůra, oblázky, šišky...



## 8 OBECNÉ REFERENCE

Celkový návrh by měl posílit sousedské vazby a pořádání drobných sousedských setkání. Vybavení vnitrobloku by mělo podpořit další aktivity obyvatelů, ať už drobnou pěstitelskou činnost nebo pravidelný pohyb.

Sousedské vazby, společná péče, pohyb



Cílem je vytvoření pestrého a kultivovaného vnitrobloku, který bude k dispozici obyvatelům během celého roku. Dále při ulici Moravská vznikne menší přístup k řece, aby byl posílen přímý kontakt s řekou Opavou a jeho nábřežím (náplavkami).

Kultivovaný, pestý vnitroblok včetně vstupů





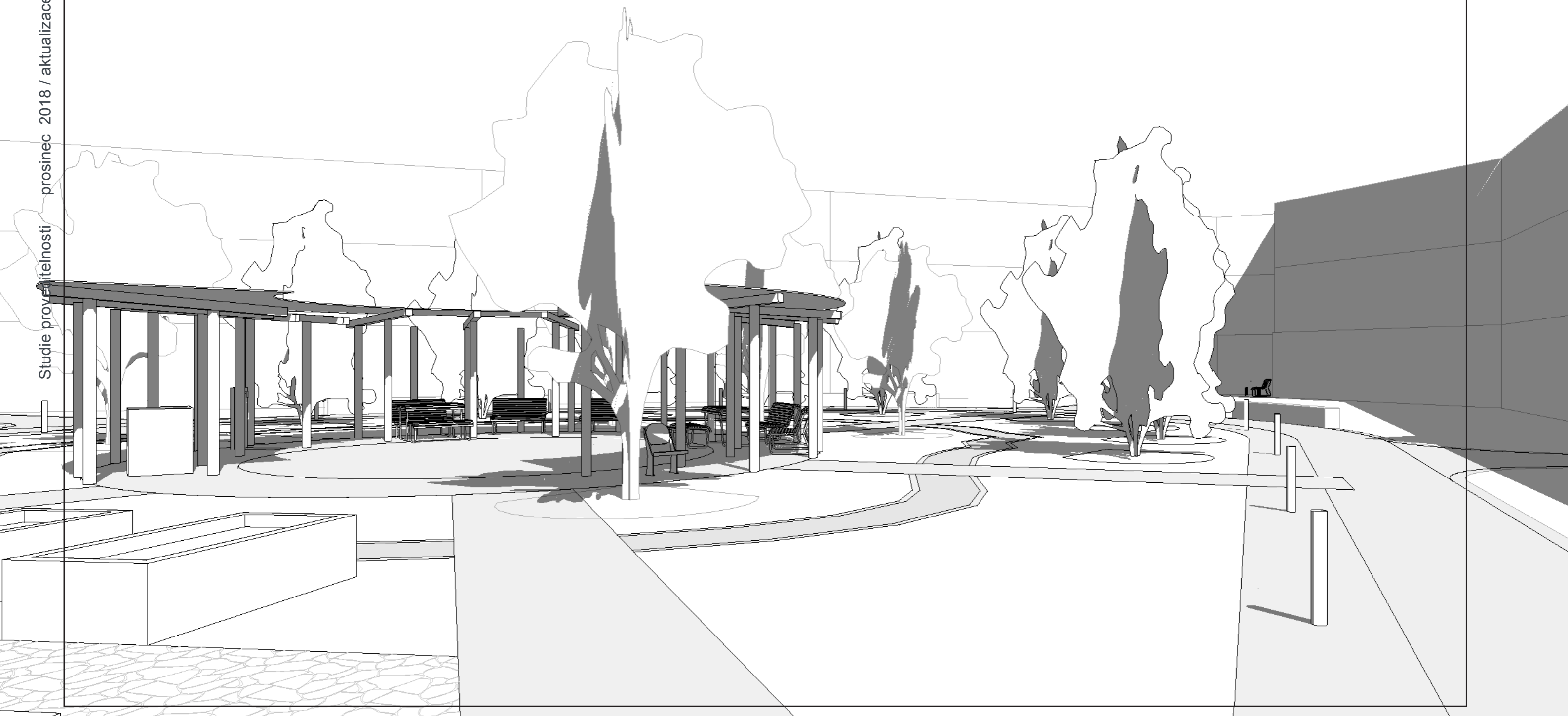
# 9 CELKOVÝ NÁVRH - VARIANTA 1



Měřítko 1:575



Reference / Altán pro válečné veterány



# 9 NÁVRH VNITROBLOK ŽLUTÝ - VARIANTA 1

## Zahrada

Plochy kolem fasády domů jsou proměněny v záhony, které můžou udržovat obyvatelé DPS. Centrální plocha je mírně modelovaná, tak aby navrhovaná pobytová plocha byla oddělena od cyklostezky a měla i jisté oddělení od hlavní cesty.

## Cesty

Návrh zachovává stávající okružní cestu, nevhodný asfalt nahrazuje mlatovou cestou s žulovým lemem. Stejně tak vstupy do DPS jsou nově provedeny z betonové dlažby. Současná pobytová plocha je rozšířena a propojena s okruhem cestami z betonových pásků

## Mobiliář

Ústředním prvkem je kruhová pergola, která v sobě ukrývá prostor pro posezení, pítka, veřejný gril a posilovací stroje. Před pergolou se nachází vyvýšené záhony a hmatová stezka.

## Osvětlení

Návrh počítá se decentním osvětlením celého vnitrobloku pomocí nízkých sloupků.





# 9 NÁVRH VNITROBLOK MODRÝ - VARIANTA 1

## Zahrada

Plochy kolem fasady domů jsou proměněny v záhony, které mohou udržovat obyvatelé DPS. Centrální plocha je mírně modelovaná, tak aby navrhovaná pobytová plocha byla oddělena od cyklostezky a měla i jisté oddělení od hlavní cesty.

## Cesty

Návrh zachovává stávající okružní cestu, nevhodný asfalt nahrazuje mlatovou cestou s žulovým lemem. Stejně tak vstupy do DPS jsou nově provedeny z betonové dlažby. Současná pobytová plocha je rozšířena a propojena s okruhem cestami z betonových pásků

## Mobiliář

Ústředním prvkem je kruhová pergola, která v sobě ukrývá prostor pro posezení, veřejný gril a posilovací stroje. Před pergolou se nachází vyvýšené záhony a hmatová stezka.

## Osvětlení

Návrh počítá se decentním osvětlením celého vnitrobloku pomocí nízkých sloupků.



Vstupy - betonová dlažba světlá

Záhony - trvalky, cibuloviny, nízké keře

Hlavní cesta - mlatový povrch s lemem

Plocha - česaný beton

Pergola - cvičební stroje, gril, pítka

Hmatová stezka

Spojnice - betonové pásky v trávě

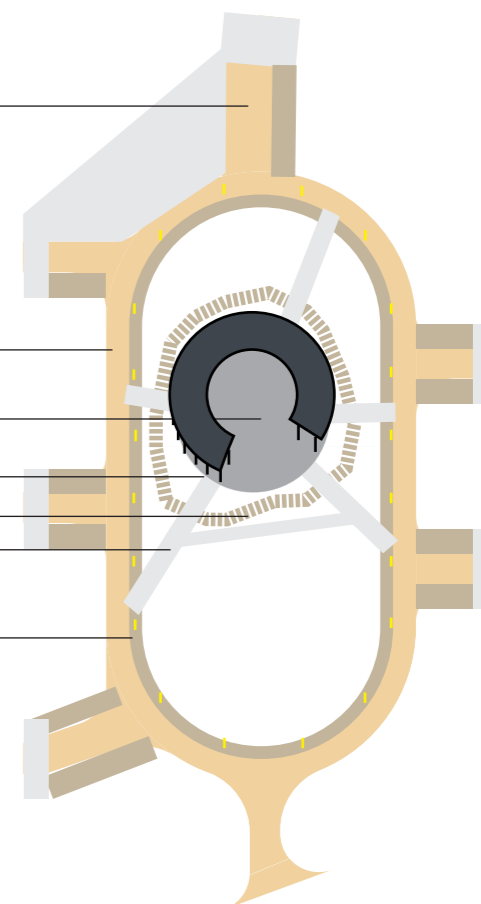
Pobytový trávník

Lem - žulové odseky

Terenní modelace

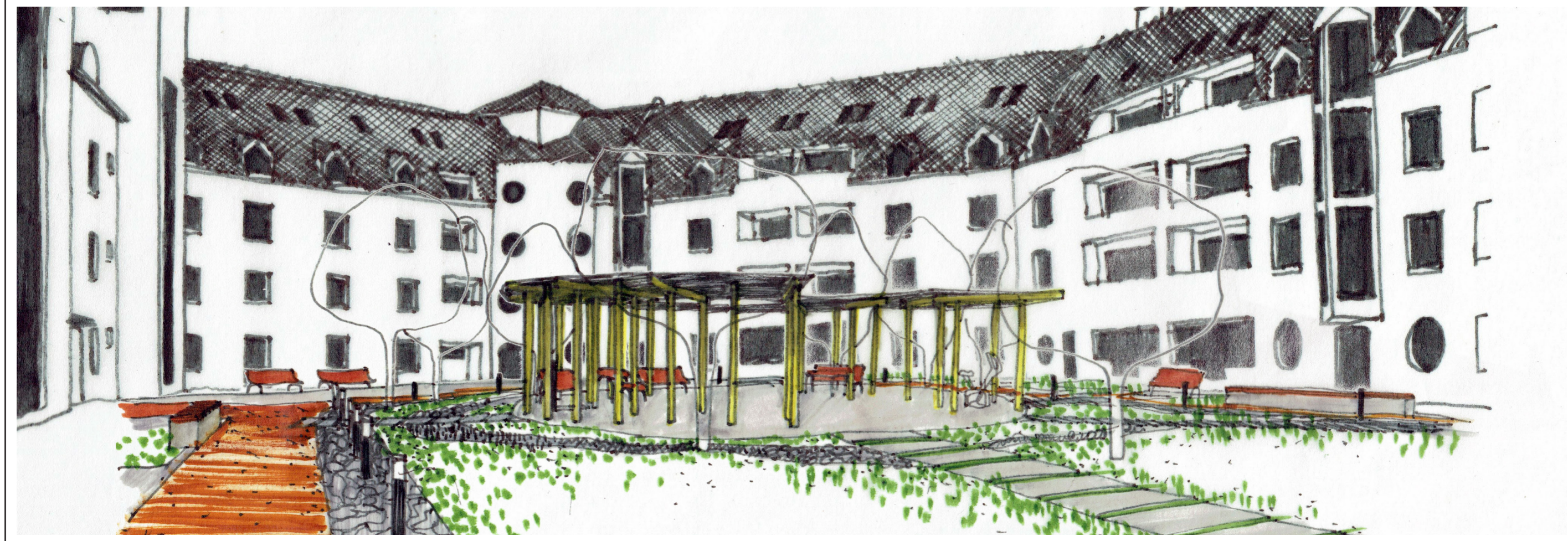
Veřejné osvětlení - sloupky

Přístupové schody k řece



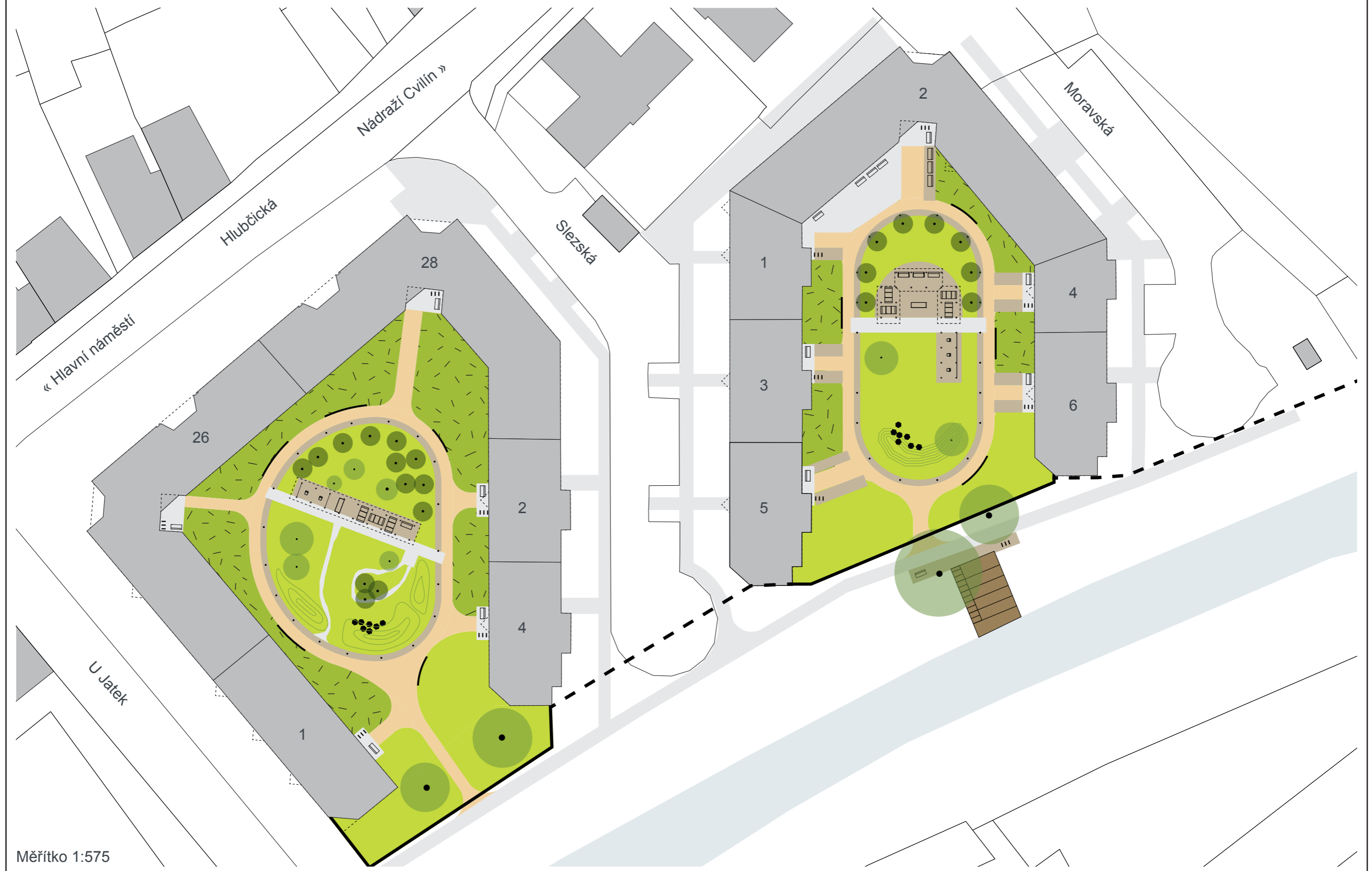
Měřítko 1:575







# 10 CELKOVÝ NÁVRH - VARIANTA 2



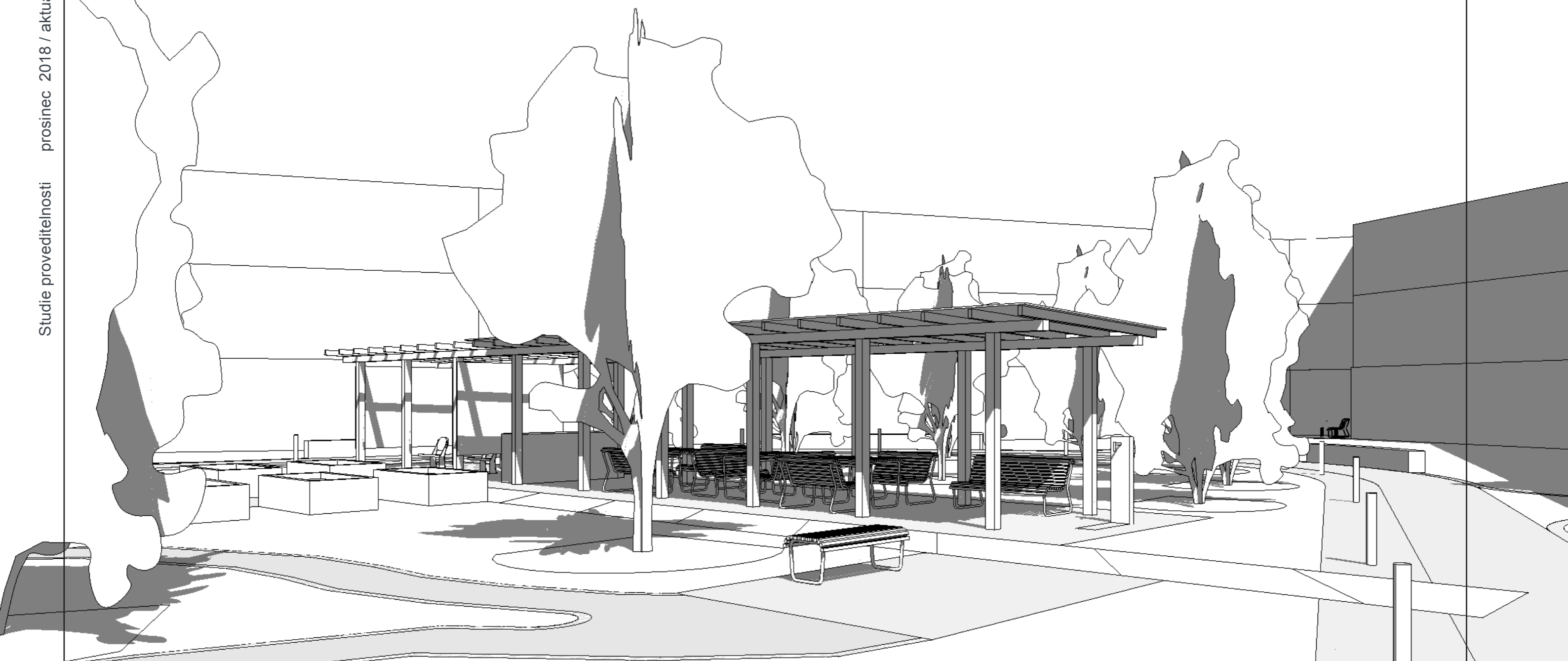
Měřítko 1:575



Reference / Pergola Kartouzská



Reference / Pergola Křídlovická



# 10 NÁVRH VNITROBLOK ŽLUTÝ - VARIANTA 2

## Zahrada

Plochy kolem fasady domů jsou proměněny v záhony, které můžou udržovat obyvatelé DPS. Centrální plocha je mírně modelovaná, tak aby navrhovaná pobytová plocha byla oddělena od cyklostezky a měla i jisté oddělení od hlavní cesty.

## Cesty

Návrh zachovává stávající okružní cestu, nevhodný asfalt nahrazuje mlatovou cestou s žulovým lemem. Stejně tak vstupy do DPS jsou nově provedeny z betonové dlažby. Lineární pobytová plocha je rozšířena a propojena s okruhem cestami z betonových pásků

## Mobiliář

Ústředním prvkem je lineární pergola, která v sobě ukrývá prostor pro posezení, veřejný gril, pítko a posilovací stroje. Před pergolou se nachází vyvýšené záhony a hmatová stezka.

## Osvětlení

Návrh počítá se decentním osvětlením celého vnitrobloku pomocí nízkých sloupků.



prosinec 2018 / aktualizace květen 2019

Studie proveditelnosti

# 10 NÁVRH VNITROBLOK MODRÝ - VARIANTA 2

## Zahrada

Plochy kolem fasady domů jsou proměněny v záhony, které můžou udržovat obyvatelé DPS. Centrální plocha je mírně modelovaná, tak aby navrhovaná pobytová plocha byla oddělena od cyklostezky a měla i jisté oddělení od hlavní cesty.

## Cesty

Návrh zachovává stávající okružní cestu, nevhodný asfalt nahrazuje mlatovou cestou s žulovým lemem. Stejně tak vstupy do DPS jsou nově provedeny z betonové dlažby.

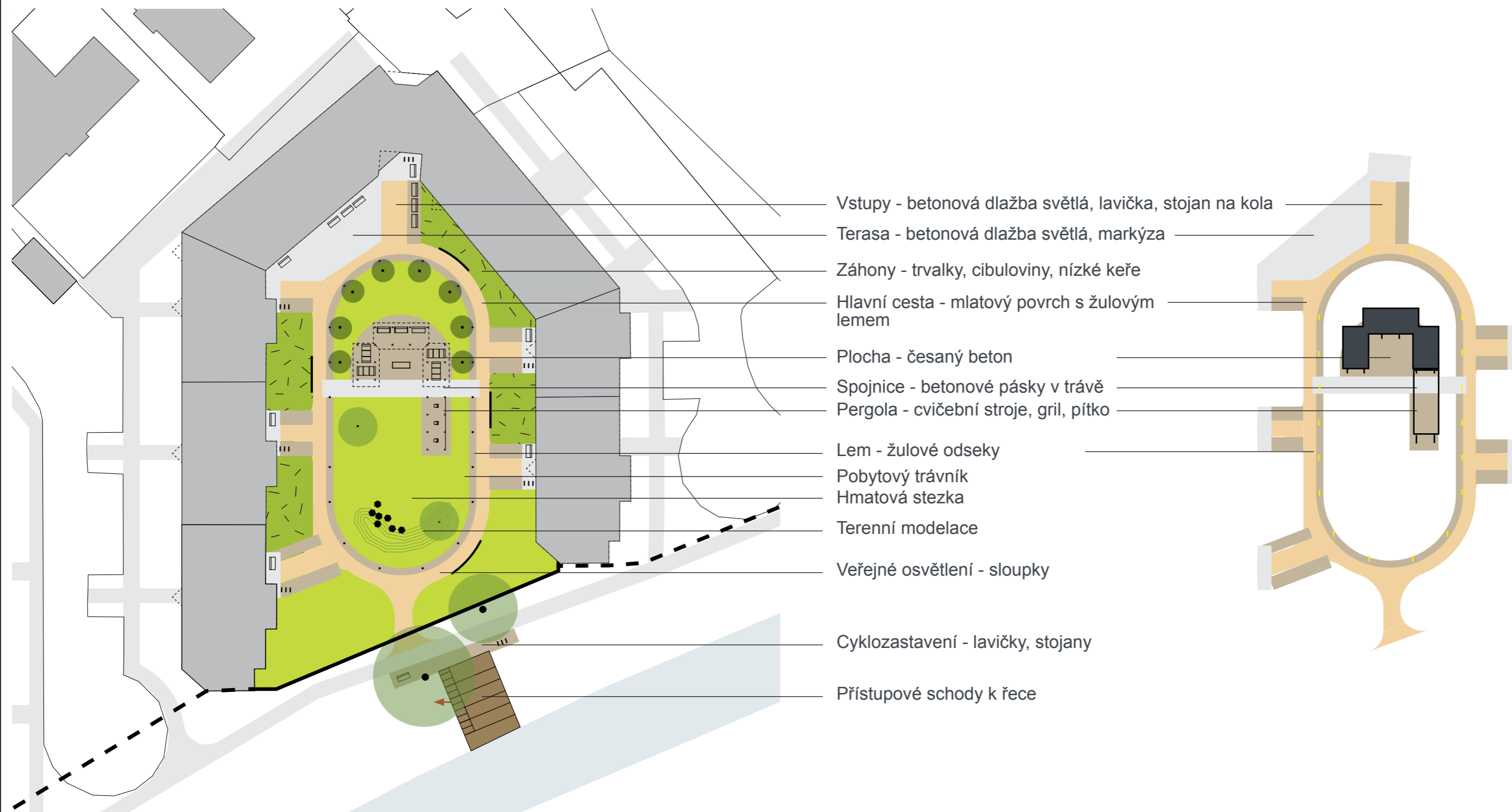
Novým prvkem je půlkruhová pobytová plocha, hmatová stezka a přístupové schody k řece.

## Mobiliář

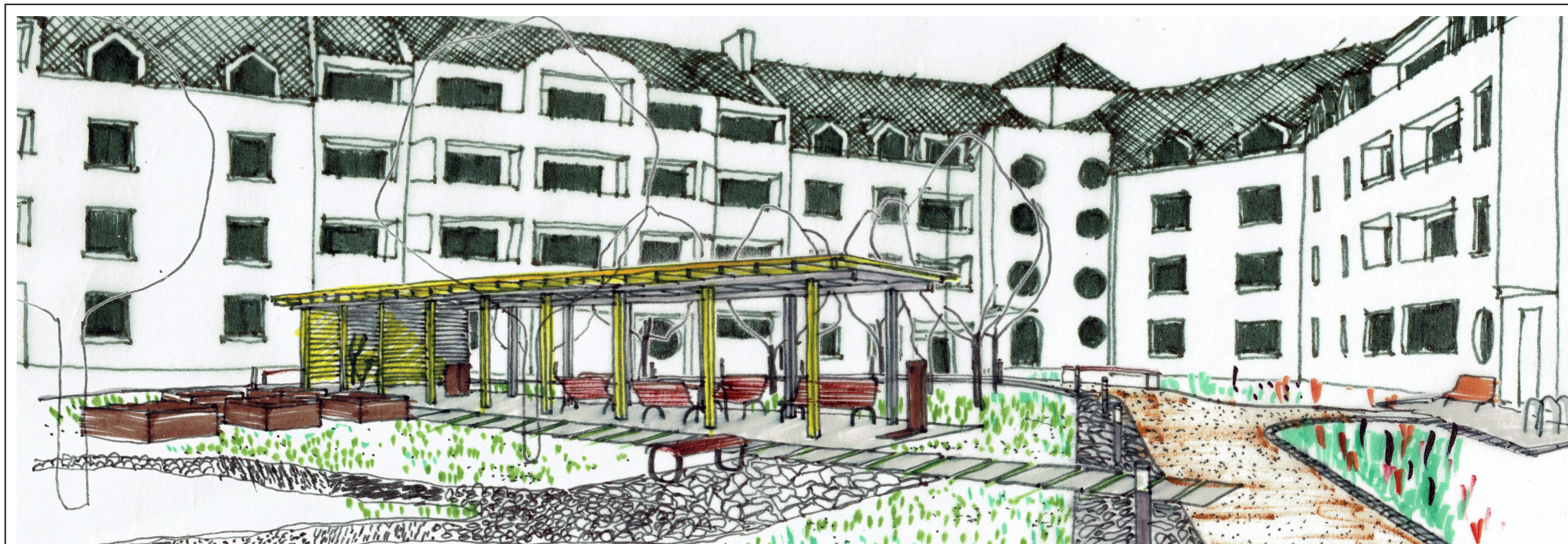
Ústředním prvkem je pergola ve tvaru písmene U, která v sobě ukrývá prostor pro posezení, veřejný gril, pítka a posilovací stroje. Před pergolou se nachází vyvýšené záhony a hmatová stezka.

## Osvětlení

Návrh počítá se decentním osvětlením celého vnitrobloku pomocí nízkých sloupků.









# 11 ZDROJE

Historické mapy:

<http://archivnimapy.cuzk.cz/>  
<http://kontaminace.cenia.cz/>  
<https://geoportal.gov.cz/>  
<https://www.bild.bundesarchiv.de/>  
<http://igrek.amzp.pl/>

Historické fotografie:

<https://www.deutsche-digitale-bibliothek.de>  
<http://www.starepohledy.cz/index.php?action=ShowPicture&id=267917>  
<http://www.jaegerndorf-sudetenland.de>

Literatura:

CESTR, M. - Socioekonomická analýza města Krnova, Bakalářská práce, Olomouc, 2012

LANGHAMMER, ŠOBR, VANĚK - Současné přístupy k řešení protipovodňové ochrany na příkladu povodí horní Opavy

