

# NOVÉ MĚSTSKÉ LÁZNĚ V AREÁLU KOUPALIŠTĚ V KRNOVĚ

DVOUFÁZOVÁ ARCHITEKTONICKÁ SOUTĚŽ

# OBSAH

<b>OBSAH</b>	
<b>POROTA</b>	<b>4</b>
<b>ÚVOD</b>	<b>8</b>
<b>CÍLE</b>	<b>10</b>
<b>PROGRAM</b>	<b>12</b>
<b>POPIS KAPACIT</b>	<b>18</b>
<b>MANUÁL VEŘEJNÝCH PROSTRANSTVÍ MĚSTA KRNOVA</b>	<b>30</b>
<b>SOULAD S ÚZEMNÍM PLÁNEM</b>	<b>32</b>
<b>CHARAKTERISTIKA ÚZEMÍ</b>	<b>36</b>
<b>EKONOMICKÉ PŘEDPOKLADY</b>	<b>40</b>
<b>NAPOJENÍ NA DOPRAVNÍ A TECH. INFRASTRUKTURU</b>	<b>42</b>
<b>SOUVISEJÍCÍ A VYVOLANÉ INVESTICE</b>	<b>50</b>
<b>EKONOMIKA VÝSTAVBY A PROVOZU</b>	<b>51</b>
<b>ORIENTAČNÍ ČLENĚNÍ NA STAVEBNÍ OBJEKTY</b>	<b>52</b>
<b>PŘEDPOKLÁDANÝ ČASOVÝ HARMONOGRAM</b>	<b>54</b>

## NOVÉ MĚSTSKÉ LÁZNĚ V AREÁLU KOUPALIŠTĚ V KRNOVĚ

Město Krnov  
Hlavní náměstí 96/1  
794 01 Krnov 1  
IČO: 00296139  
krnov.cz

MOBA studio s.r.o.  
U Půjčovny 953 / 4  
110 00 Praha 1  
IČO: 61459712  
+420 603 81 00 83  
yi@cceamoba.cz, junior@cceamoba.cz



**ROMAN BRYCHTA - PŘESEDNA POROTY**

Je absolventem Českého vysokého učení technického a Školy architektury profesora Emila Příkladá Akademie výtvarných umění v Praze. V roce 2002 byl jedním ze čtyř zakladatelů architektonického studia Projektil architekti. Mezi jejich úspěšné projekty patří například Národní technická knihovna v Praze či Studijní a vědecká knihovna v Hradci Králové. Studio, mimo jiné, získalo první cenu v architektonické soutěži o návrh Plaveckého bazénu v Písku. Od roku 2011 vede ateliér Architektury IV na Vysoké škole uměleckoprůmyslové v Praze, kde se také v roce 2016 stal docentem. Roku 2020 založil svůj vlastní ateliér Roman Brychta architekti.

<https://brychtaarchitekti.cz/>



**BARBORA ŠIMONOVÁ**

Jako architektka sbírá a aplikuje originální přístupy k tvorbě, kdy vychází ze zkušenosti ze zahraničních rezidencí například ve Valencii a Rio de Janeiru. Je absolventkou Ateliéru nových médií AVU a Fakulty architektury na VUT v Brně. Studovala také Školu architektury. Je spoluzakladatelkou kulturního družstva COSA, kde spolu s Markétou Mráčkovou popisuje a vytváří nový obsah architektonické činnosti. Součástí jejich experimentu jsou jak architektonická tvorba, umělecká instalace, tak i originální forma sdružení architektek jako odpověď na architektonickou realitu a pracovní poměry v architektonickém podnikání.

<https://cosa.cz/>



**ONDŘEJ CHYBÍK**

Je spoluzakladatelem studia Chybík+Kristof. Architekturu studoval na Vysokém učení technickém v Brně, ale také na TU Graz v Rakousku nebo na ETH Zurich ve Švýcarsku. Pracoval ve vídeňském studiu PPAG. Kromě architektonické praxe se v současnosti věnuje také pedagogické činnosti. Společně se studiem Chybík+Kristof získal několik cen v architektonických soutěžích, například za český pavilon na výstavě EXPO 2015 v Miláně, sociální bydlení Courtyard Social Housing v Brně či za projekt kampusu Vysoké školy výtvarných umění v Bratislavě.

<https://www.chybik-kristof.com/>



**ZDENĚK SENDLER**

Patří mezi nejvýraznější krajinářské architekty u nás. V roce 1982 absolvoval zahradní a krajinářskou tvorbu na Fakultě zahradnické Vysoké školy zemědělské v Lednici. Po revoluci založil v roce 1990 vlastní studio Ateliér zahradní a krajinářské architektury. Ateliér spolupracuje s architektonickými ateliéry, ale také se stavebními a inženýrskými profesemi, se sochaři či výtvarníky. Mezi jeho neznámější projekty patří Denisovy sady v Brně, obnova Jiráskových sadů v Litoměřicích, obnova klášterních zahrad v Litomyšli nebo keltský park v Dolních Břežanech. Byl nominován na cenu Architekt roku 2016. Průběžně se věnuje pedagogické a publikační činnosti, je členem umělecké a vědecké rady FA ČVUT v Praze.

<http://www.arch.cz/sendler/>



**MAREK JURÁNEK - NÁHRADNÍK**

Marek Juránek studoval architekturu na Fakultě architektury Vysokého učení technického v Brně v letech 2013-2019. Během studia pracoval jako grafik ve studiu Anderle. V Krnově založil Ateliér Juránek.

<https://www.atelierjuranek.cz/>



**DAVID KOTEK - NÁHRADNÍK**

V letech 1995-2003 studoval na Fakultě architektury Vysokého učení technického v Brně. Od roku 2000 spolupracuje s ostravským ateliérem Projektstudio, které získalo několik ocenění například za rekonstrukci předprostoru ostravského Kina Luna či za energeticky úspornou budovu Concephouse, ve které dnes Projektstudio sídlí. Ekologii a environmentální architekturu se stále více věnuje v praxi i v životě.

<http://projektstudio.cz/>

## POROTA

## NEZÁVISLÍ ČLENOVÉ



**TOMÁŠ HRADIL** - MÍSTOPŘEDSEDA POROTY  
starosta



**MIROSLAV BINAR**  
1. místostarosta



**ROMAN ŠIGUT**  
zastupitel



**ZUZANA STANJUROVÁ MATEICIUCOVÁ** - NÁHRADNICE  
městská architektka



**ZUZANA MATELOVÁ** - NÁHRADNICE  
radní, zastupitelka, architektka

# ÚVOD

Projekt Nových městských lázní pro Krnov má být postaven v areálu stávajícího letního koupaliště, na který má provozně a organizačně navazovat a vytvořit s ním celoroční centrum nejen vodních sportů, relaxace a zábavy.

Zároveň při vybudování tohoto nového projektu dojde k dořešení problematických záležitostí v daném území, jako například vybudování nového parkoviště, které bude sloužit i letnímu koupališti.



## CÍLE

Očekává se architektonický návrh řešení, který bude odpovídat požadovaným kapacitám dle tohoto zadání (drobné úpravy jsou možné v závislosti na architektonickém řešení objektu).

Dále se předpokládá navržení optimálního využití pozemků plánovaných pro výstavbu nového objektu v návaznosti na stávající letní areál koupaliště, na nové parkoviště a další.

### Nový sportovně-relaxační komplex by měl nabídnout širokou škálu možností pro:

- plavání (kondiční a sportovní),
- výuku plavání,
- vodní relaxaci a zábavu,
- lukrativní saunovou část,
- případně prostory pro fitness,
- propojení s letním areálem,
- jako doplňkové služby budou služby občerstvení, masáže atd.

### V zájmu zvýšení atraktivity lokality Krnova by měl architektonický návrh vytvořit moderní zařízení, které bude poskytovat následující služby a výhody, které doposud stávající objekt plaveckého bazénu nemohl v plné míře nabídnout:

- podpora zdraví;
- možnost relaxace;
- možnost vodní zábavy;
- podpora společných rodinných zážitků;
- sportovní aktivity pro jednotlivce a kluby;
- výuka plavání;
- kvalitní wellnessové služby;
- vytvoření zajímavého turistického cíle se zaměřením na spádovou oblast, a i na polské zákazníky z příhraničí;

### Z hlediska architektonického návrhu je důležité:

- funkční řešení nového objektu;
- řešení provozních vazeb;
- přehledná orientace pro zákazníky;
- provozní řešení se zajištěním budoucího provozu s minimem personálu;
- nízkoenergetická koncepce objektu;
- minimalizace zbytečného objemu stavby, světlých výšek objektu atd.;
- jednoduché konstrukční řešení;
- minimalizace investičních nákladů;
- zohlednění v řešení minimalizaci nákladů na budoucí údržbu a provoz;
- moderní a nadčasová koncepce architektonického a krajinařského řešení;
- řešení bezbariérového přístupu osob se sníženou schopností pohybu a orientace



# PROGRAM<sup>1</sup>

## PROVOZNÍ KONCEPCE

Lázně budou provozovány celoročně.

Objekt bude dělen turnikety na zóny dle jednotlivých převažujících činností a zároveň tyto zóny budou mít jinou výši vstupného/délku pobytu a podobné.

Ze vstupní haly by měl být přístup přes recepci do společných šaten a následně pak přes hygienický filtr do jednotlivých zón (1–4).

Šatny budou společné s převlékacími kabinami. Část šaten bude mít uzavíratelné kabiny pro šatnování skupin dětí pro plaveckou výuku a pro plavecký klub. V době mimo plaveckou výuku budou i tyto šatny sloužit běžným zákazníkům.

Dále bude část šaten oddělena stavebně oddělena pro šatnování zákazníků do saun.

Fitness (zóna 5) by mělo mít samostatné šatny oddělené pro muže a ženy s patřičným hygienickým zázemím.

V době letní sezony koupaliště, bude toto koupaliště s novým objektem provozně propojeno a bude zajišťovat například: prodej vstupenek, možnost občerstvení, využití toboganových atrakcí, možnost návštěvy z nového objektu i letního koupaliště a další služby.

V hlavní sezoně letního koupaliště bude fungovat i jeho samostatná pokladna a občerstvení přímo v areálu tohoto koupaliště.

Bude navrženo společné parkování jak pro nový objekt, tak také pro letní koupaliště. Předpokládá se nové venkovní parkoviště u ulice Petrovická.

## PROVOZNÍ VYBAVENÍ

### Zóna 1 - Plavání

Krytý plavecký bazén je určen pro využívání širokou veřejností pro kondiční plavání, sportovní plavání a výuku plavání. Pro plavání musí být plavecký bazén vhodný pro soutěže a musí být v souladu s předpisy FINA. Bude zde bazén délky 25 m o 8 plaveckých dráhách při šířce drah 2 m.

Tato část by měla být oddělena stavebně a od ostatních částí (zón).

Dohled plavčíka by měl být, pokud možno, společný pro tuto část a pro zónu 2 s bazény pro relaxaci.

Z této zóny je i přístupná v této hale společná parní kabina se zázemím, jako doplněk služeb pro kondiční plavce.

U plaveckého bazénu by měla být malá tribuna pro cca 40 osob, která bude dle dispozičního řešení přístupná z haly a přes šatny. Bude sloužit pro příležitostné závody či shromažďování žáků při výuce.

### Zóna 2 – Relaxace a zábava

Krytý relaxační bazén a venkovní výplavový bazén bude využíván širokou veřejností pro vodní relaxaci a zábavu. Případně bude část relaxačního bazénu sloužit částečně v pracovní dni i pro výuku plavání např. školet, aquaerobik a podobně.

Další atrakcí zde bude velká vířivka pro relaxaci.

Z bazénové haly bude přes vhodné oddělení přístupný venkovní výplavový bazén, který bude sloužit celoročně a bude opatřen zákrytem vodní plochy.

V okolí venkovního výplavového bazénu bude venkovní letní terasa zóny 2, která bude přístupná jen pro návštěvníky této zóny.

V části zóny 2 bude umístěné atraktivní dětské brouzdaliště s vodními atrakcemi pro zábavu dětí od 1 roku do cca 6 let. Vedle může být „suchá“ hrací plocha o velikosti cca 30 m<sup>2</sup>.

V relaxační hale bude přístupná toboganová věž, která bude v letním období přístupná i pro návštěvníky letního areálu. Oddělení zóny 2 a venkovního areálu bude přes turniket. Předpokládá se instalace dvou tobogánů. Jeden rodinný pneumatikový tobogán délky cca 130 m pro jízdu min. na dvojpnematice a jedna body slide s délkou cca 90 m. Dojezd bude v dojezdových vanách s hloubkou vody do 40 cm.

### Zóna 3 – Saunový svět

Zóna 3 má vnitřní a venkovní část umístěnou na části zahrady letního koupaliště.

Tato oddělená zóna nabízí další relaxaci s rozmanitými saunovými kabinami a jednou parní kabinou. Požaduje se zde dostatek odpočinkových ploch s lehátky či sezením.

V této zóně je část prostoru vyhrazena jen pro dámy, a to s vybavením jedné sauny (aroma), ochlazovacích sprch a odpočinkového prostoru. Tento prostor je však provozně součástí celého saunového světa.

Na vnitřní část saunového světa navazuje venkovní saunová zahrada se dvěma saunovými kabinami, vířivkou, koupacím jezírkem a odpočinkovými plochami. V zahradě uvažovat i potenciál případného rozvoje o další dvě venkovní saunové/odpočinkové kabiny.

Požadavkem je vizuální i hlukové odclonění mezi klidovou saunovou zónou 3 a zábavní částí exteriéru- zóny 2 a 4.

Celý provoz saunového světa je bezplavkový.

V návrhu řešení by se mělo využít výhledů do okolní zahrady a zajistit zde dostatek denního světla v prostoru.

### Zóna 4 – Vazba na letní koupaliště

Tato zóna je přístupná samostatně přes hlavní recepci a turniket ve vstupní hale objektu nebo přes samostatnou pokladnu v rámci letního koupaliště.

Zároveň je možný přístup do této zóny i přes turniket ze zóny 2 pro návštěvníky, kteří tuto zónu využívají.

### Zóna 5 – Fitness

Je to doplňkový prostor celého komplexu, který bude nabízet služby pro posilování a skupinové cvičení. Bude zde sál posilovny a sál na skupinové cvičení.

Návštěvníci fitness mohou využívat případně i další zóny celého areálu v rámci kombinovaných vstupů a permanentek. Vstup do jednotlivých zón je vždy přes turniket.

Předpokládá se, že tato zóna bude pronajata externímu nájemci.

### Občerstvení

Předpokládá se provoz občerstvení, které by mělo obsluhovat dle návrhu řešení minimálně vstupní halu a zónu 2 (relaxační halu). Je vhodné kombinovat umístění občerstvení i s ohledem na možnost obsluhovat část letního koupaliště a případně přes vstupní halu i prostor před vstupem do objektu, kde by byla letní zahrádka.

Předpokládá se, že toto občerstvení bude pronajato externímu nájemci.

Další možnost občerstvení bude v zóně 3 na saunabaru, které bude obsluhováno personálem saun.

Sortiment občerstvení se předpokládá v této skladbě – nápoje (točené i balené), teplé nápoje (káva, čaj), rychlé občerstvení (hranolky, párek v rohlíku, hamburgery, drobné smažené občerstvení, bagety, balené saláty apod.), balené cukroviny, zmrzlina, sladkosti a podobně.

Občerstvení bude vždy s výdejem přes pult.

### Doplňkové služby

Dle dispozičního řešení se předpokládá umístění dvou místností pro masáže, a to buď v saunovém světě nebo ve vstupní hale s přístupem pro zákazníky jak ze vstupní haly, tak i z relaxační haly bazénů, případně saunové části.

zdroj: <https://www.archiweb.cz/n/domaci/v-krnove-se-chysta-oprava-koupaliste-postaveneho-v-roce-1934>



<sup>1</sup> program zpracoval: Relaxsolution s.r.o.  
celý dokument: [https://krnov.cz/assets/File.ashx?id\\_org=7455&id\\_dokumenty=35640](https://krnov.cz/assets/File.ashx?id_org=7455&id_dokumenty=35640)

## VÝŠKOVÉ ŘEŠENÍ

S ohledem na hladinu spodních vod se neuvažuje s významným zahlubováním nového objektu pod stávající úroveň terénu. Předpokládá se založení objektu na +/- stávající úrovni s dosypáním a svahování terénu jižním směrem od objektu, kde by vznikl výplavový venkovní bazén a letní terasa nového objektu. Naopak zásobování a příjezd v úrovni 1.PP (převážně k technologickým celkům) by bylo ze severní strany na úrovni stávajícího terénu.

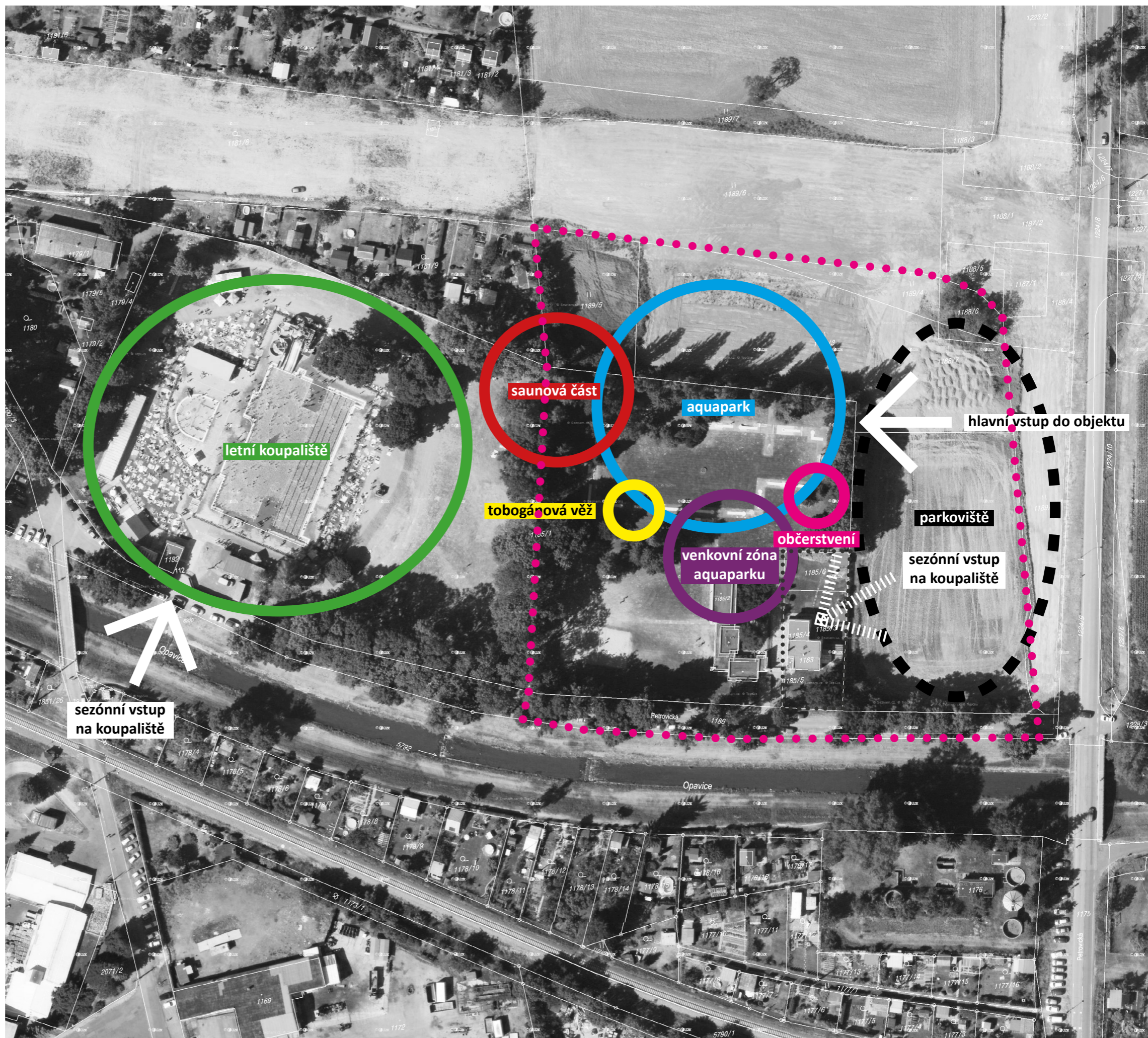
U objektu se předpokládá jedno podlaží v úrovni 1.PP (nemusí být z důvodu minimalizace obestavěného prostoru pod celým půdorysem 1.NP) a jedno podlaží v úrovni 1.NP.

Z hlediska úspory obestavěného prostoru se uvažuje s umístěním Fitness do 1.PP při zachování jeho částečného prosvětlení prosklenou fasádou.

Řešení záleží na finálním architektonickém návrhu celého objektu.

## PŘEDPOKLAD VYUŽITÍ ÚZEMÍ

Pro na zajištění vhodných provozních vazeb se předpokládá toto základní schéma využití pozemku s ohledem na nový objekt, letní koupaliště a nové parkoviště. Dále na umístění hlavních zón v novém objektu ve vazbě na okolí.



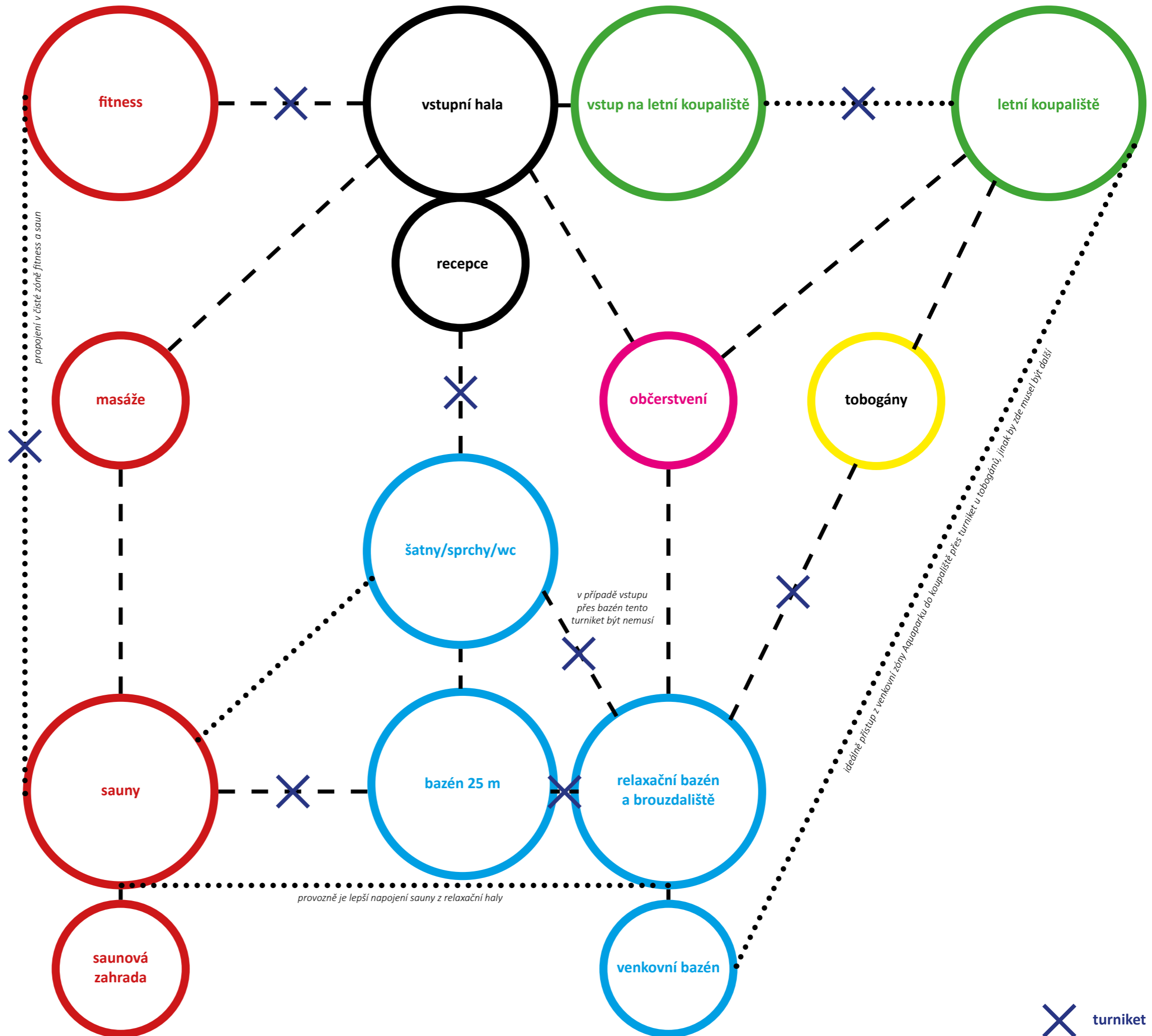


## PROVOZNÍ SCHÉMA

Zde je uvedeno doporučené provozní schéma objektu a návaznosti jednotlivých středisek.

V řešení je možné udělat drobné úpravy - např. návaznost saun zároveň na šatny objektu apod.

Je případně možné navrhnout i vazbu mezi šatnami Fitness a bazénovou halou či Saunovým světem.



# POPIS KAPACIT

## ZÁKLADNÍ INFORMACE

Zde jsou popsány základní provozní zóny s minimálním požadovaným vybavením z hlediska kapacit (plochy, počty osob...), vybavenosti a podobně.

Tento popis slouží pro zpracování základního návrhu objektu dle požadavků investora s tím, že dle architektonického řešení mohou být některé prostory různě dispozičně upravovány, ale je vhodné dodržet uvedené základní organizační požadavky.

<b>Bazénová část</b>	<b>výměra vodní plochy m<sup>2</sup></b>	<b>teplota °C</b>	<b>kapacita osob</b>
<b>Plavecká hala</b> plavecký bazén 25 m x 16,68 m	417	max 28	83
<b>Víceúčelový bazén – výuka, rekreace</b> Bazén např. 12,5 x 16 m	200	33	66
<b>Vnitřní vířivka</b>	20	36	20
<b>Dětský bazén – Kids fun</b> Brouzdaliště s atrakcemi	60	33	60
<b>Venkovní výplavový relaxační bazén</b> Bazén	100	33	33
<b>Celkem</b>	<b>797 m<sup>2</sup></b>		<b>262</b>

<b>Tobogány</b>	<b>délka</b>
Family – pneumatikový	130 m
Adventure – body slide	90 m

<b>Saunový svět</b>	<b>teplota °C</b>	<b>kapacita osob</b>
<b>Vnitřní část</b>		
Finská sauna	90	30
Panoramatická sauna	80	15
Solná sauna	75	10
Aroma sauna (dámská)	70	10
Parní kabina	45	10
Ochlazovací bazén	10	
<b>Venkovní část</b>		
Finská sauna ceremoniální	85	45
Finská sauna	95	20
Vířivka	36	10
Ochlazovací bazén	10	
Malé koupací jezírko		min. 100 m <sup>2</sup>
<b>Celkem</b>		<b>150</b>

<b>Masáže – procedurální místnosti</b>	<b>2</b>
--	----------

<b>Kapacita hlavních šaten</b>	<b>počet skříněk</b>
Hlavní šatny společné – bazény	250
Skupinové šatny- 4 x 20	80
Šatny saun	70

<b>Počet skříněk celkem</b>	<b>400</b>
-----------------------------	------------

<b>Fitness</b>	<b>kapacita 70 osob</b>
Šatny fitness	(muži 40, ženy 30)

<b>Celkem</b>	<b>70</b>
---------------	-----------

## POPIS MÍSTNOSTÍ

### 1. PŘEDPROSTOR OBJEKTU

Venkovní prostory zahrnují veřejný venkovní prostor mimo vnitřní a venkovní bazén. Jedná se především o parkoviště a přístup k objektu.

<b>číslo</b>	<b>název místnosti / prostoru</b>	<b>počet</b>	<b>poznámka</b>
<b>1</b>	<b>Parkování a předprostor</b>		
1.I	Příjezd pro zásobování přes parkoviště		pro auto délky 12 m
2.I	Parkování pro osobní auta	160- 200	
3.I	Parkování pro kola a motocykly	40	
4.I	Parkování pro invalidy		
5.I	Parkování pro autobusy	2	
6.I	Stání pro obytná auta	10	na parkovišti možnost připojení na elektřinu
7.I	Možnost sezení před objektem	2	

## 2. VSTUPNÍ PROSTOR OBJEKTU

Vstupní prostor zahrnuje vstupní halu s recepcí a s možností občerstvení. Dále jsou zde prostory pro čekání a odpočinek jednotlivců i skupin (cca 30 dětí). Může zde být případně také malý dětský koutek. Je zde potřebné skladové a hygienické zázemí.

číslo	název místnosti / prostoru	počet	čistá plocha v m <sup>2</sup>	poznámka
<b>2</b>	<b>Vstupní hala</b>			
1.II	Zádveří	1		čistící zóna
2.II	Místo na uložení kočárků	1		v blízkosti recepce
3.II	Centrální hala s recepcí, občerstvením, místem pro sezení u občerstvení, místo na čekání pro školy	1		Atraktivní zóna s průhledem do bazénové části. Recepce je u turniketů do šaten, aby mohla operativně řešit provozní záležitosti. V hale je i letní vstup do venkovní zóny, který je oddělen turnikety. Turnikety do šaten 2 průchozí a 1 turniket do venkovní zóny.
4.II	Recepce	1		3 pracovní místa (2 na vstupu a 1 na výstupu)
5.II	Sklad recepce	1	6	pro zásobu čistého prádla s možností jednoho dočasného pracovního místa
6.II	WC pro recepci			v zázemí recepce
7.II	Sklad špinavého prádla		4	
8.II	WC ve vstupní hale	1		1 WC Dámy; 1 WC páni; 1 WC bezbariérové s možností přebalovacího pultu
9.II	Prodejní vitrína	1		
10.II	Plochy pro informační cedule/monitory	1		
11.II	Prostor úpravny za turnikety	1	10	
12.II	Úklidová místnost			
13.II	Schodiště do 1.PP do zázemí a případně Fitness	1		

## 3. ŠATNA

Společná šatna je přístupná přímo ze vstupního prostoru haly kolem recepce přes turnikety. Je rozdělena na čistou a špinavou zónu, které jsou odděleny převlékacími kabinami.

V čisté zóně jsou odkládací šatní skříňky a navazuje na ni hygienický filtr do bazénů (sprchy a WC).

U vstupu do šaten jsou odkládací boxy na cennosti (malé a velké boxy). V šatnách jsou upravovací části s fény, které jsou také ve skupinových a saunových šatnách.

V šatnách je část společná, část skupinových šaten se čtyřmi kabinami po dvaceti skříňkách a samostatná část šaten do Saunového světa, která je vyčleněna z hlavního prostoru šaten. Část šaten bude také vyhrazena pro speciální šatny plaveckého oddílu.

20% kapacity společných šaten bude vyhrazeno pro ženy a 20% pro muže ve formě sekcí s uzavíratelným vstupem ze „špinavé“ chodby a i prostoru šaten.

číslo	název místnosti / prostoru	počet	poznámka
<b>3</b>	<b>Šatny</b>		
1.III	Šatny	400	250 skříňek ve společné části šaten, z toho 126 plných a 124 půlených, šíře 300 mm + převlékací kabiny Tato zóna šaten bude ještě v rámci řešení skříňek a převlékacích boxů oddělena na část společnou (60% kapacity) a část oddělitelnou v řešení interiéru jen pro ženy a část pro muže (vždy po 20% kapacity)
2.III	Převlékací kabiny	20	70 plných skříňek šíře 300 mm v části šaten do saun + 2 převlékací kabiny
3.III	Skupinové šatny	4	80 šatních skříňek ve skupinových šatnách (3.III)
4.III	Šatní boxy pro invalidy	6	otázkou je požadavek i na samostatný přístup do šaten přes turniket v mimoprovozní době recepce
5.III	Zóna pro fény a zrcadla – společné šatny	12	z toho 25% rodinné a 1x bezbariérové
6.III	Zóna pro fény a zrcadla – saunové šatny	4	každá 20 šatních skříňek a 1x převlékací box, celkem 80 skříňek šíře 300 mm, v šatně vždy 2 ks nástěnných fény
7.III	Boxy na cennosti	40	v rámci společných šaten
8.III	Boxy na cennosti – větší	10	upravovací plochy u vstupu i prostoru šaten
9.III	Úklidová místnost propojená s místností z bazénové haly	1	upravovací plochy u vstupu do prostoru šaten
			boxy na cennosti 250 x 250 mm
			boxy na cennosti 500 x 500 mm
			úklid pro šatny, WC, sprchy

#### 4. SPRCHY A WC

Sociální zázemí navazuje na šatnovou část. Má oddělenou část pro muže a ženy. Přes tento hygienický filtr je vstup do bazénové haly.

číslo	název místnosti / prostoru	počet	čistá plocha v m <sup>2</sup>	poznámka
<b>4</b>	<b>Sprchy a wc</b>			
1.IV	Sprchy a WC – páni	1		sprchy a WC v počtu v souladu s hygienickými normami, ve sprchách vždy 2 kabiny uzavíratelné, jedna sprcha uzpůsobena bezbariérově
2.IV	Sprchy a WC – dámy	1		ve sprchách část osušovny sprchy a WC v počtu v souladu s hygienickými normami, ve sprchách vždy 2 kabiny uzavíratelné, jedna sprcha uzpůsobena bezbariérově
3.IV	Úklidová místnost propojená do šaten a bazénové haly	1	10	ve sprchách část osušovny

#### 5. BAZÉNOVÁ HALA – BAZÉN 25 m

Bazénová hala s bazénem délky 25 m s osmi plaveckými drahami je určena pro kondiční plavání, plaveckou výuku, sportovní plavání. Hloubka bazénu je uvažována 1,2- 1,6 m. Šíře drah je 2 m.

V bazénové hale bude tribuna pro cca 40 osob jako příležitostných diváků plaveckých soutěží či při shromažďování žáků při plavecké výuce. Požadavkem také je, aby se kromě tribuny, kdekoli v prostoru bazénové haly nacházela místa pro usazení dalších cca 120- 150 osob.

Z bazénové haly je přístup do dalších placených zón Aquaparku přes turnikety.

Ideálně je mezi plaveckým bazénem a relaxačním bazénem navržena místnost plavčíků se zázemím a s výhledem do obou bazénových hal, případně ven.

V této hale je také parní kabina jako doplňková služba pro kondiční plavce.

Z této haly jsou přístupné sklady plaveckých pomůcek, jako i kanceláře plavecké školy a plaveckého oddílu.

Pro úklid se využívá úklidová místnost z části sprchy nebo je propojena do úklidové místnosti sousedního relaxačního světa.

V prostoru jsou police pro uložení věcí plavců a lavice pro sezení žáků v rámci plavecké výuky.

číslo	název místnosti / prostoru	počet	čistá plocha v m <sup>2</sup>	poznámka
<b>5</b>	<b>Plavecká hala – bazén 25 m</b>			
1.V	Plavecký bazén 28 °C	1	417	25.03 m x 16.68 m, s hloubkou 1,2- 1,6 m, 8 plaveckých drah, startovací bloky na jedné straně, startovací bloky musí být od stěny vzdáleny 4m přístup do bazénu po jednom schodišti a po žebřících
2.V	Tribuna pro 40 osob	1		
3.V	Místnost plavčíka s ošetřovnou	1		prosklený výhled do bazénové haly s bazénem 25 m a zároveň do haly s relaxačními bazény, v plavčíkárně WC
4.V	Sklad 1- plavecká škola	1	10	
5.V	Sklad 2- plavecký oddíl	1	10	
6.V	Sklad 3- sklad drah apod.	1	20	
7.V	Kancelář plavecké školy	1	10	
8.V	Parní kabina + ochlazovací sprcha	1	15	
9.V	Kancelář plaveckého oddílu	1	10	
10.V	Úklidová místnost	1	12	může být jedna společná pro šatny či relaxační halu

## 6. BAZÉNOVÁ HALA – RELAXACE A ZÁBAVA

V této bazénové hale je víceúčelový bazén o výměře 200 m<sup>2</sup> s hloubkou 0,8 m a 1,3 m. V tomto bazénu jsou různé vodní atrakce (masážní lůžka a lavice, masážní trysky a podobné).

Tento bazén bude částečně sloužit v dopoledních hodinách pro plaveckou výuku předškoláků a dalších. Odpoledne a o víkendech bude jako plnohodnotný relaxační a zábavní bazén.

Kolem bazénu a v prostoru celé bazénové haly jsou odpočinková lehátka v minimálním počtu 50 ks (případně i více).

Bude zde také atraktivní dětské brouzdaliště o výměře cca 60 m<sup>2</sup> s rozmanitými vodními atrakcemi pro děti 1- 6 let. V okolí brouzdaliště jsou sedací a odpočinkové plochy pro rodiče. Na něj může navazovat „suchá“ hrací zóna o ploše cca 30 m<sup>2</sup>.

V hale je i velká vířivka pro cca 20 osob.

Je zde uvažován i výplavový bazén do venkovní zóny o velikosti cca 100 m<sup>2</sup>, který je přístupný z vnitřní části a zároveň i z venkovní terasy přiléhající k této hale. V tomto bazénu jsou také vodní lůžka a sedáky.

Bazény jsou vždy přístupné po schodištích.

Z této haly vede také přístup na toboganovou věž se dvěma tobogány, která je přístupná i návštěvníkům z letního koupaliště. Tobogány jsou přístupné pro děti od 6 let a mají dojezdy do mělké dojezdové vany. Jsou navrženy tyto tobogány: pneumatikový rodinný a single body slide se světelnými a zvukovými efekty.

V hale je občerstvení s možností sezení o kapacitě 30 míst. Na venkovní terase je další možnost letního sezení s počtem míst 20.

V hale je pohotovostní WC pro muže a pro ženy s možností přebalení malého dítěte.

číslo	název místnosti / prostoru	počet	čistá plocha v m <sup>2</sup>	poznámka
<b>6</b>	<b>Relaxačně – zábavní hala</b>			
1.VI	Relaxační bazén 33 °C	1	200	bazén rozměrů cca 12,5 x 16 m, s hloubkou 0,8- 1,3 m, přístup po schodišti, vodní atrakce – masážní lůžka a sedáky, vodní masáže apod.
2.VI	Vířivka 36 °C	1	20	
3.VI	Dětské brouzdaliště 33 °C	1	60	dětské atrakce a skluzavky, hloubka 0–40 cm, okolí lavice pro sezení
4.VI	Venkovní výplavový bazén 33 °C	1	100	bazén s hloubkou 1,3 m, přístup po schodišti, vodní atrakce – masážní lůžka a sedáky, vodní masáže apod., se zákrytem, na slanou vodu
5.VI	Odpočinkové plochy s lehátky	min. 50		
6.VI	Míst k sezení u občerstvení	30		
7.VI	Pohotovostní WC pro muže a ženy	2		poměr 50 %:50 % s možností přebalení dítěte
8.VI	Nástup na toboganovou věž	1		dojezdy v 1.PP
9.VI	Úklidová místnost	1		propojená s úklidovými místnostmi ze sousední bazénové haly či šaten

## 7. OBČERSTVENÍ

Je uvažováno jako samostatný „blok“ (záleží i na navržené dispozici), který obsluhuje vstupní halu, halu u relaxačního bazénu a případně i venkovní zónu letního koupaliště.

Je provozně ucelený, aby bylo možné občerstvení pronajmout externímu partnerovi.

V jeho zázemí jsou potřebné sklady, přípravný, sociálního zázemí zaměstnanců a podobně.

číslo	název místnosti / prostoru	počet	čistá plocha v m <sup>2</sup>	poznámka
<b>7</b>	<b>Občerstvení</b>			
1.VII	Občerstvení	1	70	Jednotný blok občerstvení s možností obsluhovat vstupní halu, prostor relaxačního bazénu a případně venkovní část koupaliště. Přes vstupní halu i venkovní prostor před vstupem do objektu. Jsou zde skladové prostory, příprava, prostor výdejních pultů apod. Je zde pohotovostní WC zaměstnanců a samostatná šatna zaměstnanců.
2.VII	Sezení ve vstupní hale	20		
3.VII	Sezení v relaxační hale	30		
4.VII	Sezení na terase relaxační haly	20		částečně zastíněno
5.VII	Sezení na terase v rámci letního koupaliště	40		částečně zastíněno
6.VII	Možnost sezení před vstupem do objektu	16		

## 8. SAUNOVÝ SVĚT

Tvoří samostatné středisko (zónu 3) přístupné z šaten či z bazénové haly přes turniket. Je zde sociální zázemí, část saunovací s ochlazovací zónou, oddělená dámská část s jednou saunovou kabinou (aroma), společný prostor občerstvení a odpočinku, klidová odpočívárna, 2 masérské kabiny (či možný přístup k nim), potřebné skladové a technické zázemí.

Na vnitřní část navazuje venkovní zahrada s 2 venkovními saunami, koupacím jezírkiem a vířivkou. Je zde i letní terasa v návaznosti na vnitřní saunový bar. Případně může být v zahradě i venkovní odpočívárna a místo pro budoucí 2 další saunové kabiny.

číslo	název místnosti / prostoru	počet	čistá plocha v m <sup>2</sup>	poznámka
<b>8</b>	<b>Saunový svět</b>			
1.VIII	Šatny společné	1		specifikovány v šatnách
2.VIII	Sprchy a WC Dámy	1		kapacita dle hygienických norem
3.VIII	Sprchy a WC Páni	1		kapacita dle hygienických norem
4.VIII	Masáž 1	1	12	
5.VIII	Masáž 2	1	12	
6.VIII	Odkládací prostor	2	6	převlékací kabina a police na uložení plavek apod.
7.VIII	Recepce / Bar	1	10	
8.VIII	Sklad čistého prádla	1	4	
9.VIII	Sklad špinavého prádla	1	4	
10.VIII	Sklad baru	1	6	
11.VIII	Pára	1	10 osob	
12.VIII	Finská sauna	1	30 osob	
13.VIII	Panoramatická sauna	1	15 osob	
14.VIII	Solná sauna	1	10 osob	
15.VIII	Aroma sauna – dámská	1	10 osob	
16.VIII	Dámská odpočívárna + ochlazovací sprchy	1	30	
17.VIII	Ochlazovací sprchy	1		dle hygienických požadavků, část sprch v uzavíratelných kabinách
18.VIII	Ochlazovací bazének	1	4	
19.VIII	Tichá odpočívárna	1	60	
20.VIII	Odpočinkový prostor Lounge	1		min. 25 lehátek
21.VIII	Prostor sezení u baru	1		20 míst
22.VIII	Technická a úklidová místnost	1	10	
23.VIII	Terasa s letním sezením	1		20 míst
24.VIII	Saunová zahrada	1	700- 1500	
25.VIII	Venkovní Finská sauna	1	45 osob	
26.VIII	Venkovní Finská sauna	1	20 osob	
27.VIII	Ochlazovací bazének	1	4	
28.VIII	Ochlazovací sprchy	1		dle hygienických požadavků
29.VIII	Koupací jezírko	1	min. 100	
30.VIII	Vířivka	1	5	7 osob

## 9. FITNESS

V 1.PP je uvažované fitness, které by mohlo být pronajato externímu nájemci. Přitom by však byla pro návštěvníky zachována možnost za poplatek využívat další služby areálu (plavání, sauny a podobně).

V 1.PP by byly oddělené šatny pro muže a ženy, recepce, cvičební plocha posilovny, jeden sál na skupinové cvičení, potřebné zázemí.

číslo	název místnosti / prostoru	počet	čistá plocha v m <sup>2</sup>	poznámka
<b>9</b>	<b>Fitness</b>			
1.IX	Šatny Dámy	1		30 plných skříněk šíře 300 mm
2.IX	Šatny Páni	1		40 plných skříněk šíře 300 mm
3.IX	Sprchy a WC Dámy	1		kapacita dle hygienických norem
4.IX	Sprchy a WC Páni	1		kapacita dle hygienických norem
5.IX	Sklad baru	1	6	
6.IX	Sklad vybavení	1	12	
7.IX	Cvičební plocha	1	200	
8.IX	Skupinový sál	1	80	
9.IX	Úklidová komora	1	2	
10.IX	Šatny personálu + zázemí	1		do 6 osob

## 10. PERSONÁLNÍ ZÁZEMÍ A KANCELÁŘE

Je uvažováno v 1.PP se samostatným přístupem z venkovního prostoru a s následným přístupem do 1.NP.

V 1.PP jsou jak kanceláře vedení Aquaparku, tak i šatny a sociální zázemí zaměstnanců bazénu.

číslo	název místnosti / prostoru	počet	čistá plocha v m <sup>2</sup>	poznámka
<b>10</b>	<b>Personální zázemí</b>			
1.X	Personální vstup	1		přímý přístup z venkovní části a následně přístup do bazénových prostor
2.X	Šatna/WC/sprcha – muži	1		20 osob s dvojskříňkami
3.X	Šatna/WC/sprcha – ženy	1		20 osob s dvojskříňkami
4.X	Denní místnost s kuchyňkou	1	12	
5.X	Úklidová místnost	1	2	
6.X	WC pro kanceláře	1		
7.X	Kancelář vedoucího	1	16	1 pracovní místo + jednání
8.X	Kancelář	1	20	2- 3 pracovní místa
9.X	Archiv	1	8	
10.X	Serverovna	1	4	
11.X	Zasedací místnost	1	20	
12.X	Schodiště do 1.NP	1		

## 11. TECHNICKÉ ZÁZEMÍ

Plošné specifikace technických místností jsou orientační a musí být ověřeny autory projektu v kontextu návrhu projektu soutěže a dle finálního dispozičního řešení (plocha a výška).

Zde je uveden výčet potřebných prostorů nutných pro provoz objektu.

číslo	název místnosti / prostoru	počet	čistá plocha v m <sup>2</sup>
<b>11</b>	<b>Technické zázemí</b>		
1.XI	Prostor pro bazénovou technologii	1	400
2.XI	Vzduchotechnika	1	200
3.XI	Vytápění	1	100
4.XI	Chlorovna	1	20
5.XI	Trafostanice, rozvodna VN	1	50
6.XI	Sklad odpadů	1	50
7.XI	Dílna s příručním skladem	1	40
8.XI	Sklad 1	1	20
9.XI	Sklad 2	1	20
10.XI	Sklad 3	1	20
11.XI	Rozvodna NN	1	15
12.XI	Rozvodna slaboproudů	1	10
13.XI	Sklad chemie bazénové	1	20
14.XI	Sklad chemie úklidové	1	10
15.XI	Technický velín	1	15
16.XI	Prádelna	1	20
17.XI	Úklid	1	4
18.XI	WC	1	4
19.XI	Akumulační jímky		
20.XI	Ostatní prostory, chodby		

# MANUÁL VEŘEJNÝCH PROSTRANSTVÍ MĚSTA KRNOVA<sup>2</sup>

Konceptní dokument, podle kterého se město Krnov chce řídit při zpracování veřejných prostorů, řadí lokalitu se současným koupalištěm i s pozemky okolo do **Oblasti 6 - příměstské krajiny**. Tu popisuje následovně:

## PŘÍMĚSTSKÁ KRAJINA

Krajina v přímém kontaktu s městem, s ojedinělou zástavbou. Je to především lokalita Cvilínu, Ježníku a Bezručova vrchu. Obecně to jsou však přírodní lokality, které slouží občanům k bydlení nebo k rekreaci, ať už formou procházek, nebo zahrádkaření.

Veřejný prostor zde představují příměstské silnice, polní nebo lesní cesty. Rovněž lze uplatnit pravidla manuálu na místa pro zastavení, okolí drobné architektury nebo vyhlídky.

Charakter území:

- Jedná se území mimo zastavěná území města.
- Volně vymezená prostranství nejsou zpravidla zvláště členěná a jsou sdílená pro chodce i auta, se slabou intenzitou motorové dopravy.
- Zástavbu tvoří jednopodlažní samostatně stojící objekty, zastřešené střechami se šikmými střešními rovinami (převážně sedlovými). Převahují rekreační objekty - chalupy, chaty a celé zahrádkářské kolonie.

Hodnoty k posílení:

- Posílení turistických zastavení a předprostorů u významných dominant.
- Pravidelná údržba stávajících cest.
- Rozvoj veřejných prostranství by měl být v souladu s přírodou.

Geomorfologická situace kolem města vytváří krajinu s ideálními podmínkami pro rekreaci.

Konkrétněji pak přímé okolí koupaliště také spadá do tzv. **lineárního typu veřejných prostranství - nábřeží**.

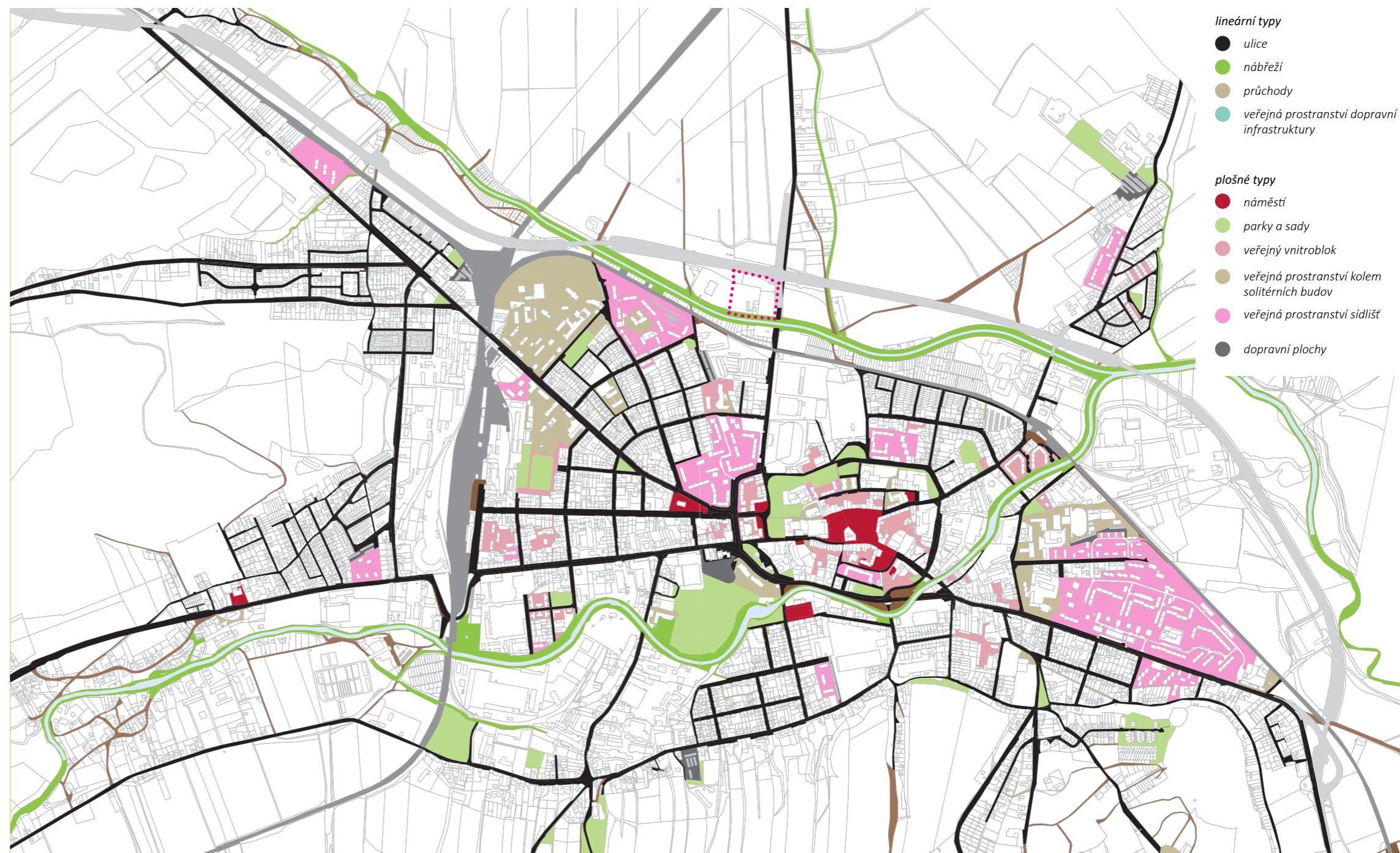
O nábřežích řek Opava a Opavice, které Krnovem protékají, Manuál říká:

## NÁBŘEŽÍ

Významným městským prostorem jsou nábřeží, ačkoliv historicky neměla charakter plnohodnotného veřejného prostranství. Tvoří je vodní plocha a břehy, které lemují vodní toky ve městě. Dominantní je zde kontakt řeky s přírodními břehy. Vzhledem ke své velikosti a přírodnímu charakteru plní funkci biokoridoru a mají především pobytový charakter. V přímém styku s městskou zástavbou však mohou vytvářet velkorysá reprezentativní prostranství. Kvalitní nábřeží by měla protínat infrastruktura měkké dopravy v podobě vycházkových tras, promenád nebo by měla být lemována cyklostezkami či umožňovat přístup k vodě. Řeka Opava a její přítok Opavice jsou celoměstsky i historicky významné prvky, které ovlivňují rozvoj města od jeho založení. Přes tento svůj význam jsou v současné době stále odvrácenou stranou Krnova. I přes tragické povodně musí město společně s jejich správci k řekám hledat cestu.

Z dalších stran je lokalita koupaliště lemována novým silničním obchvatem, který dle Manuálu patří do **VP dopravní infrastruktury**:

<sup>2</sup> <https://krnov.cz/manual-verejnych-prostranstvi-mesta-krnova/d-36002>



## VEŘEJNÁ PROSTRANSTVÍ DOPRAVNÍ INFRASTRUKTURY

Jsou to především takzvané zbytkové prostory v okolí nadřazených dopravních komunikací, které jsou mimo správu města (ve správě MSK, ŘSD nebo SŽDC). Kontakt infrastruktury s městským prostředím, s jeho veřejným prostranstvím, představuje střet dvou měřítek – měřítko člověka a měřítko dopravního prostředku (auto, vlak). Vlivem napojení na místní komunikaci, různých druhů křižení, okolo náspů a estakád vzniká mnoho nevzhledných a neuchopitelných míst. Samotná infrastruktura má své ochranné pásmo, které vytváří další podobné prostory.

Dopravní infrastruktura je investičně velmi nákladná a při její realizaci často schází prostředky na dotvoření jejího okolí. Je nutné, i když velmi koordinčně náročné, aby byla postavena smysluplným způsobem, aby vznikl kvalitní veřejný prostor. Zájmy investora infrastruktury se musejí sladit se zájmy města.

Pokud je to možné, je nutné eliminovat vznik nežádoucích veřejných prostranství již při vzniku infrastruktury. Při jejím vedení městem nelze akceptovat pouze technické požadavky a řešení, musí podléhat také požadavkům města a jeho života.

Je nutné hledat maximální integraci a konflikty řešit kompromisy, buď formou začlenění do rozsáhlejšího veřejného prostranství (ulice, nábřeží atd.), aby infrastruktura pozbyla svou prostorovou dominanci, nebo formou alternativního využití těchto míst, například jako parkoviště, skateparky apod. Pokud žádná možnost nevyhovuje či není z velmi důležitých důvodů možná, je žádoucí tyto plochy řešit alespoň po architektonicko-krajinářské stránce.

zdroj: [https://krnov.cz/assets/File.ashx?id\\_org=7455&id\\_dokumenty=36003](https://krnov.cz/assets/File.ashx?id_org=7455&id_dokumenty=36003)



NÁBŘEŽÍ OPAVICE V KRNOVĚ PŘED SOUTOKEM S OPAVOU Z MOSTU V ULICI HLUBČICKÁ



## SOULAD S ÚZEMNÍM PLÁNEM

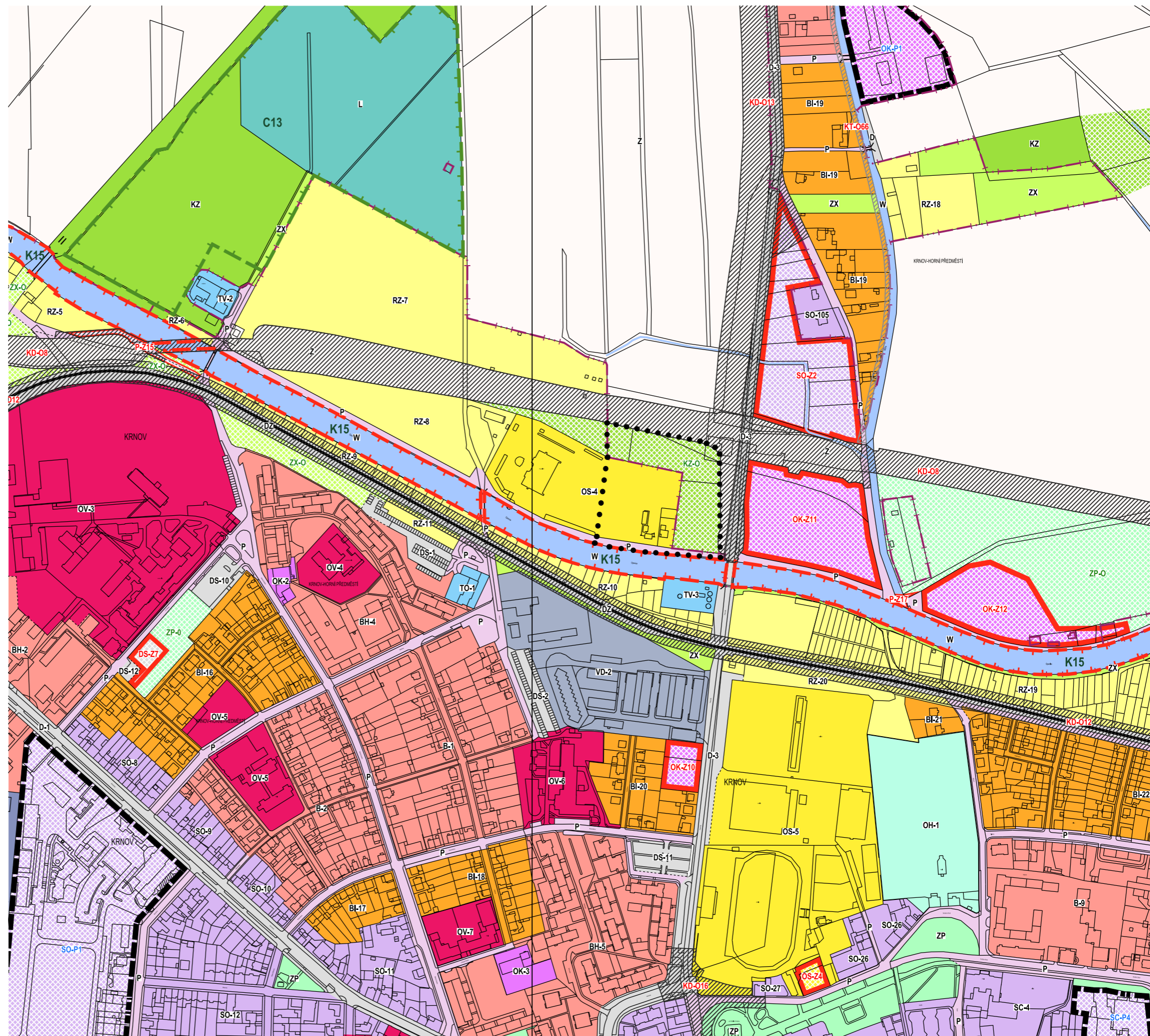
Město Krnov má platný „Územní plán Krnov“, vydaný Zastupitelstvem města Krnov dne 19.5.2010 jako opatření obecné povahy č.j. 1/2010 s nabytím účinnosti dne 8.6.2010, který je platný ve znění jeho pozdějších změn č.1, 2, 3 a 4 – poslední Změna č.4 nabyla účinnosti dne 9.7.2020 (dále jen „ÚP Krnov“).

Umístění záměru bude navrženo z převažující části v ploše „OS-4 - Plochy tělovýchovy a sportu – stabilizovaný stav“.

Část záměru (část krytého bazénu, zpevněné plochy, parkoviště, inženýrské sítě) bude nutno z prostorových a provozních důvodů umístit do plochy „KZ-O Plochy krajinné zeleně - návrh“, která není určena k zastavění. Proto ZM schválilo pořízení změny územního plánu zkráceným způsobem, včetně obsahu této změny. Do doby vydání a nabytí účinnosti změny územního plánu nelze vydat územní rozhodnutí o umístění stavby.

### ÚZEMNÍ PLÁN - HLAVNÍ VÝKRES

stav	zastav. plochy	plochy přestavby	bydlení
OK	OK	OK	plochy bydlení (B)
BI	BI	BI	plochy bydlení individuálního (BI)
BH	BH	BH	plochy bydlení hromadného (BH)
BC	BC	BC	plochy bydlení specifických forem (BH)
<b>rekreace</b>			
RI	RI	RI	plochy rodinné rekreace (RI)
RZ	RZ	RZ	plochy rodinné rekreace - zahrádkářské osady (RZ)
<b>plochy občanského vybavení</b>			
O	O	O	plochy občanského vybavení (O)
OV	OV	OV	plochy veřejné vybavenosti (OV)
OP	OP	OP	plochy veřejných pohřebišť a souvisejících služeb (OH)
OK	OK	OK	plochy komerčních zařízení (OK)
OS	OS	OS	plochy tělovýchovy a sportu (OS)
<b>dopravní infrastruktura</b>			
DS	DS	DS	plochy silniční dopravy (DS)
DZ	DZ	DZ	plochy drážní dopravy (DZ)
DL	DL	DL	plochy letecké dopravy (DL)
D	D	D	plochy a koridory bez rozlišení (D)
<b>technická infrastruktura</b>			
TV	TV	TV	plochy pro vodní hospodářství (TV)
TE	TE	TE	plochy pro energetiku (TE)
TK	TK	TK	plochy pro elektronické komunikace (TK)
TO	TO	TO	plochy technického zabezpečení (TO)
<b>plochy veřejných prostranství (TO)</b>			
<b>plochy smíšené</b>			
SO	SO	SO	plochy smíšené obytné (SO)
SC	SC	SC	plochy smíšené obytné v centrální zóně (SC)
SP	SP	SP	plochy smíšené obytné výrobní (produkční) (SP)
<b>plochy vodní a vodohospodářské</b>			
W	W	W	plochy vodní a vodohospodářské (W)
<b>zeleň v krajině</b>			
KZ	KZ	KZ	plochy krajinné zeleně (KZ)
PP	PP	PP	plochy přírodní zeleně (PP)
Z	Z	Z	plochy zemědělské (Z)
L	L	L	plochy lesní (L)
<b>ostatní významné jevy k akceptaci v území</b>			
			lokální biokoridor



## NÁVRH NA ZMĚNU ÚZEMNÍHO PLÁNU<sup>4</sup>

PŘEDMĚTEM ROZPRACOVANÉ ZMĚNY S NÁZVEM „ÚZEMNÍ PLÁN KRNOV – ZMĚNA Č. 6“ (DÁLE JEN ZMĚNA Č. 6) JE:

- změna plochy krajinné zeleně KZ-O na zastavitelnou plochu tělovýchovy a sportu OS-Z...);

- změna v tabulce podrobných podmínek pro využití ploch „tělovýchovy a sportu OS – stabilizovaný stav“, konkrétně v bodě „5. Podmínky prostorového uspořádání zástavby včetně základních podmínek ochrany krajinného rázu“;

- změna v tabulce podrobných podmínek pro využití ploch „tělovýchovy a sportu OS – zastavitelné plochy“, konkrétně v bodě „5. Podmínky prostorového uspořádání zástavby včetně základních podmínek ochrany krajinného rázu“.



Změny v tabulkách podrobných podmínek pro využití ploch „OS-...-stabilizovaný stav“ a „OS-Z...- zastavitelné plochy“ jsou zřejmé níže z výtahu odůvodnění Změny č. 6, v němž je uvedeno původní znění podmínek s vyznačením změn.

## PLOCHY TĚLOVÝCHOVY A SPORTU OS - STABILIZOVANÝ STAV

### OS-1, OS-3-10

Podmínky pro využití ploch:

#### 1. převažující účel využití (hlavní využití)

- stavby a činnosti související se sportovními aktivitami včetně soc. zařízení pro sportovce a návštěvníky

#### 2. přípustné využití:

- zařízení pro vzdělání a výchovu, zdravotní služby, kulturu

- stravování, ubytování, administrativa

- nevýrobní služby pokud v bodě 3. a 4. této tabulky není stanoveno jinak

#### 3. nepřípustné využití:

- stavby a činnosti, jejichž negativní účinky na životní prostředí překračují limity uvedené v příslušných předpisech nad přípustnou mírou

- stavby a činnosti neslučitelné s hlavním využitím, zejména:

- stavby pro výrobu a skladování (s výjimkou skladů stavebně a provozně souvisejících s hlavním a přípustným využitím)

- stavby pro velkoobchod

- velké prodejny a velkoplošné prodejny

- maloobchodní prodejny specializované

- maloobchodní prodejny ostatní

- dopravní terminály a centra dopravních služeb

- garáže, odstavná a parkovací stání zejména pro nákladní automobily, autobusy, traktory a jiné dopravní prostředky a spec. vozidla pro podnikání nesouvisející s hlavním a přípustným využitím

- stavby pro rodinnou rekreaci (chaty, zahradní chaty, sklady nářadí apod.)

- v ploše OS-10 se nepřipouští povolování nových staveb, připouští se pouze rekonstrukce a opravy stávajících

#### 4. podmíněně přípustné využití:

Význam využití ploch - stabilizovaný stav Plochy tělovýchovy a sportu

- v ploše OS-1 akceptovat koridor KD-O2

- v ploše OS-10 akceptovat aktivní zónu stanoveného záplavového území

- v ploše OS-3 akceptovat koridor KW-O39

#### 5. podmínky prostorového uspořádání včetně zákl. podmínek ochrany krajinného rázu:

koeficient míry využití území (KZP) se stanovuje:

- pro plochy OS-1, OS-3, OS-5 - OS-10 KZP = 0,3

- pro plochu OS-4 KZP = 0,7

- koeficient min. zastoupení zeleně (KZ) se stanovuje:

- pro plochy OS-1, OS-3, OS-5 - OS-10 KZ = 0,30

- pro plochu OS-4 KZ = 0,2

- výšková hladina zástavby se stanovuje:

- pro plochy OS-6, 7, 8, 9, 10 max.12m nad okolním terénem

- pro plochy OS-1, 3, 4 a 5 se stanovuje max.18m nad okolním terénem

## PLOCHY TĚLOVÝCHOVY A SPORTU - ZASTAVITELNÉ PLOCHY

Podmínky pro využití ploch:

#### 1. převažující účel využití (hlavní využití)

- stavby a činnosti související se sportovními aktivitami včetně soc. zařízení pro sportovce a návštěvníky

#### 2. přípustné využití:

- zařízení pro vzdělání a výchovu, zdravotní služby, kulturu

- stravování, ubytování, administrativa

- nevýrobní služby

pokud v bodě 3 a 4 této tabulky není stanoveno jinak

#### 3. nepřípustné využití:

- stavby a činnosti, jejichž negativní účinky na životní prostředí překračují limity uvedené v příslušných předpisech nad přípustnou mírou

- stavby a činnosti neslučitelné s hlavním využitím, zejména:

- stavby pro výrobu a skladování (s výjimkou skladů stavebně a provozně souvisejících s hlavním a přípustným využitím)

- stavby pro velkoobchod

- střední, velké prodejny a velkoplošné prodejny

- maloobchodní prodejny specializované

- maloobchodní prodejny ostatní

- dopravní terminály a centra dopravních služeb

- garáže, odstavná a parkovací stání zejména pro nákladní automobily, autobusy, traktory a jiné

dopravní prostředky a spec. vozidla pro podnikání nesouvisející s hlavním a přípustným využitím

- stavby pro rodinnou rekreaci (chaty, zahradní chaty, sklady nářadí apod.)

#### 4. podmíněně přípustné využití:

- v ploše OS-Z5 akceptovat koridor KW-O39

- v ploše OS-Z7 akceptovat koridor KD-O8

#### 5. podmínky prostorového uspořádání včetně zákl. podmínek ochrany krajinného rázu:

- koeficient míry využití území (KZP) se stanovuje:

- pro plochy OS-Z1, OS-Z2, OS-Z4 - OS-Z6 KZP = 0,3

- pro plochu OS-Z7 KZP = 0,7

- koeficient min. zastoupení zeleně (KZ) se stanovuje:

- pro plochy OS-Z1, OS-Z2, OS-Z4 - OS-Z6 KZ = 0,15

- pro plochu OS-Z7 KZ = 0,2

- výšková hladina zástavby se stanovuje:

- pro plochy OS-Z4 a OS-Z6 max. 12 m nad okolním terénem

- pro plochy OS-Z5 a OS-Z7 max. 18 m nad okolním terénem

- pro plochy OS-Z1 a OS-Z2 max. 5 m nad okolním terénem

STAV POŘIZOVÁNÍ ZMĚNY Č. 6 JE NÁSLEDUJÍCÍ:

V současné době probíhá řízení o „ÚP Krnov – Změně č. 6“. Veřejné projednání s odborným výkladem se bude konat dne 31.5.2021. Do 7 dnů od veřejného projednání mohou být podávány námítky a připomínky a ve stejné lhůtě uplatní dotčené orgány svá stanoviska.

Nebudou-li k návrhu Změny č.6 uplatněny námítky, dle platných zákonných postupů a lhůt lze předpokládat, že Změnu č. 6 ÚP Krnov bude reálně předložit ZM ke schválení v září 2021. Pro nabytí účinnosti Změny č.6 musí být následně zajištěno zpracování tzv. úplného znění Územního plánu Krnov. Nabytí účinnosti Změny č. 6 nastane 15. dnem následujícím po dni vyvěšení oznámení o jejím vydání (doručení veřejnou vyhláškou), přičemž současně musí být zveřejněna schválená Změna č. 6 a musí být zveřejněno také úplného znění Územního plánu Krnov po této změně.

PŘEDPOKLAD NABYTÍ ÚČINNOSTI ZMĚNY Č. 6:

říjen 2021

# CHARAKTERISTIKA ÚZEMÍ

## CHARAKTERISTIKA POZEMKU

Pozemek pro plánovanou výstavbu se nachází na severním okraji Krnova. Je vymezen areálem stávajícího letního koupaliště, levým břehem řeky Opavice, ulicí Petrovickou a budovaným severním silničním obchvatem města.

Pozemek je převážně rovinatý, jeho výšková úroveň je snížena od úrovně nábrežní komunikace cca o 0,75 m.

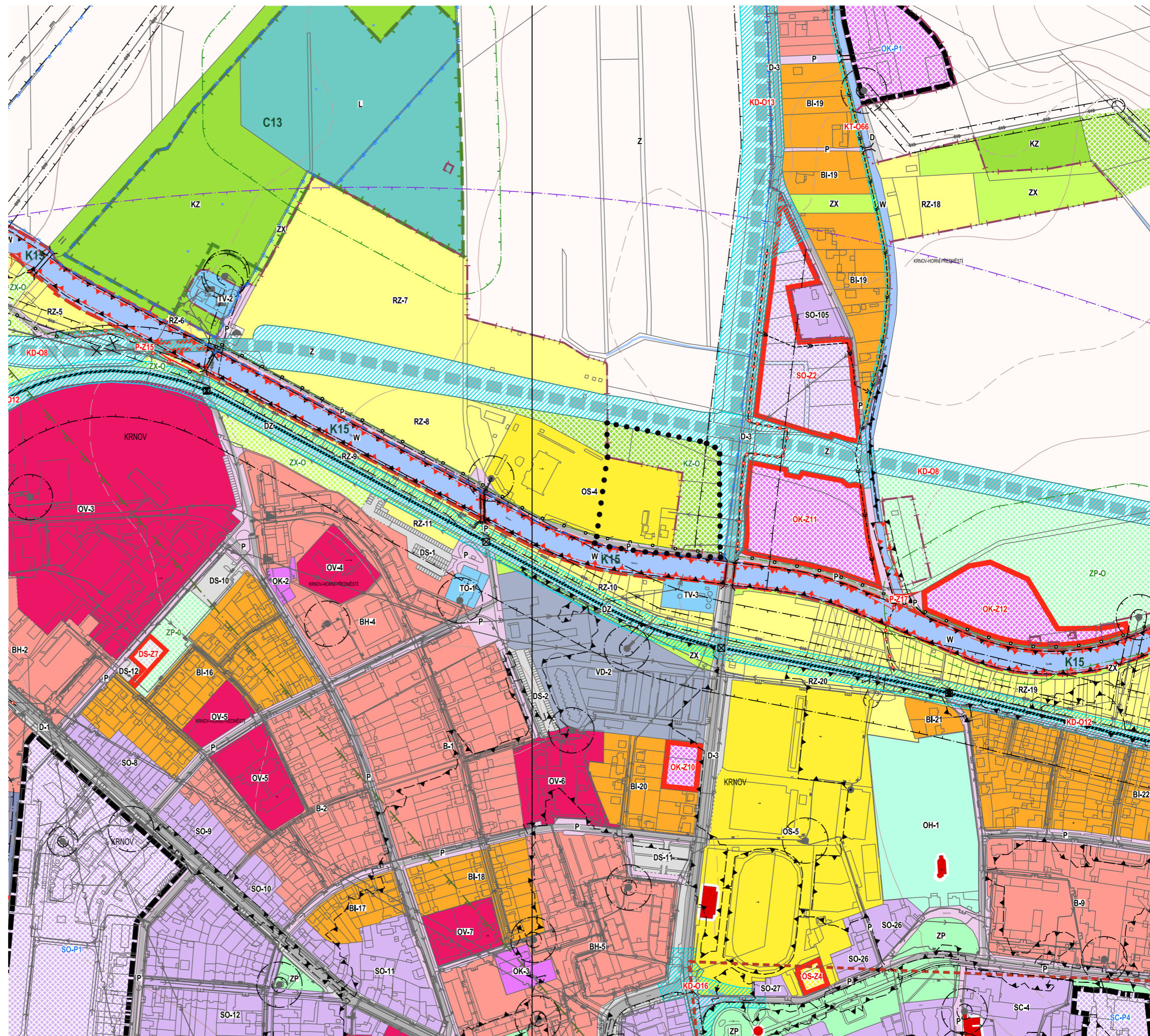
Hranici pozemku mezi koupalištěm a navrhovanou stavbou tvoří vzrostlá alej, vzrostlé stromy se nachází i v severní části pozemku směrem k obchvatu.

Na pozemku stavby se dnes nachází vstupní objekt a šatny s hygienickým zázemím koupaliště. S využitím těchto objektů se neuvažuje a jsou určeny k demolicí.

V řešeném území se rovněž nachází obytná budova č. p. 366 se zahradou, kterou je nutno v současné době respektovat a není jí bezpodmínečně nutné odstranit.

V prostoru stavby, zejména podél nábreží, se nachází několik inženýrských sítí - vodovod, kanalizace, rozvody VO, NN a telekomunikací, které budou zčásti respektovány a zčásti, v závislosti na konečném návrhu, přeloženy.

Pozemek se nachází v ochranném pásmu 2. stupně jímacího území vodního zdroje Zlatá Opavice.



#### POZITIVA STAVEBNÍHO POZEMKU:

- sousedství areálu letního koupaliště, který je zčásti po rekonstrukci
- možnost napojení na potřebnou dopravní a technickou infrastrukturu
- dostatek stávající zeleně, sousedství řeky Opavice
- blízkost severního obchvatu města, který umožní snadnou dopravní dostupnost i pro širší spádové území
- prostor pro vybudování kapacitního parkoviště, společného i pro sousední koupaliště
- možnost částečného pokrytí potřeby vody – stávající vrt
- dostatečná velikost pozemku
- prostor pro spojení venkovní a vnitřní části areálu Nových městských lázní
- staveniště není v záplavovém území, není poddolováno, nejsou zde ochranná ložiska ani důlní díla
- blízkost největších sportovišť města – tenis, fotbal, volejbal, zimní stadion
- základní pozemky ve vlastnictví Města Krnov

#### NUTNO VYŘEŠIT:

- parkování s dostatečnou kapacitou i pro sousední letní koupaliště
- způsob napojení na CZT (v případě volby tohoto zdroje)
- napojení na dopravní a technickou infrastrukturu

#### ÚZEMNÍ PLÁN

Z hlediska Územního plánu je uvažovaný pozemek určen pro tělovýchovu a sport. To záměru výstavby plaveckého bazénu s doprovodnými funkcemi vyhovuje. Pro zajištění parkování je nutné změnit funkční využití okolních pozemků **KZ – Krajině zeleně** pro účely realizace výstavby parkovišť, nebo využít pro parkování pozemky na východní straně lokality za ulicí Petrovickou, které jsou v platném územním plánu ve funkční ploše **OK - Komerční zařízení**.

Přípravné práce včetně architektonické soutěže na Nové městské lázně Krnov mohou probíhat souběžně s projednáváním předpokládané změny č. 6 územního plánu Krnov.

#### OCHRANNÁ PÁSMA

- Ochranné pásmo vodního zdroje 2. stupně jímacího území Zlatá Opavice - lokalita je celá v tomto ochranném pásmu. Ochranné pásmo je stanoveno rozhodnutím OkÚ v Bruntále z 6. 6. 2001 č. j. RŽP voda 8658/2000-231-129-Ur/7 a bylo následně změněno opatřením obecné povahy č.j. KRNOZP-89489/2020 MIKL ze dne 17.9.2020. Toto opatření obsahuje rozhodující podmínky pro výstavbu sportovního areálu a parkoviště v předmětném území.
- Ochranné pásmo severního obchvatu silnice I/57, 50 m od osy komunikace – nemá vliv na navrhovaný záměr.
- Ochranné pásmo železniční tratě č. 310, 60 m od osy koleje – navrhované objekty jsou mimo toto OP
- Ochranná pásma stávajících sítí- dle doporučených ČSN

#### ZÁPLAVOVÁ ÚZEMÍ

Lokalita leží mimo záplavové území, na jižním okraji sousedí se záplavovým územím VT Opavice, které je zde ohraničeno upraveným korytem vodního toku.

#### HYDROGEOLOGICKÉ POMĚRY

Jsou zhodnoceny v hydrogeologické studii lokality vypracované Ing. Petrem Ulahelem, č. autorizace 1425/201, v srpnu 2018, a ve vztahu k využití lokality pro výstavbu tohoto záměru jsou posouzeny v Závěrečné zprávě KRNOV – NÁVRH ZMĚNY OPVZ ZLATÁ OPAVICE vypracované spol. UNIGEO a.s. v září 2020.

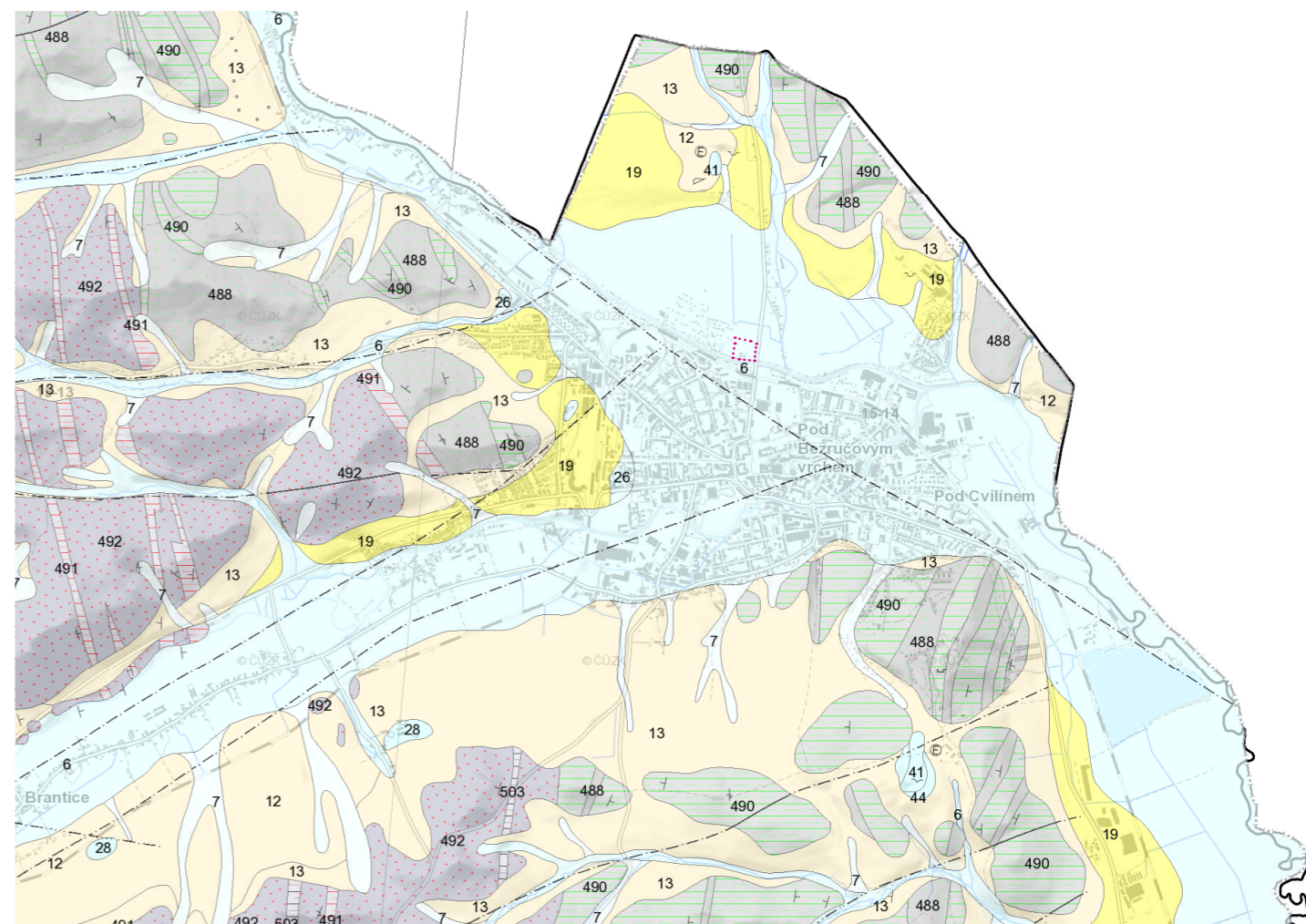
#### DOPORUČENÉ PRŮZKUMY

Pro další projekční práce je vhodné zajistit tyto průzkumy:

- Podrobný inženýrsko geologický průzkum v místě stavby
- Radonový průzkum v místě stavby
- Podrobný hydrogeologický průzkum a monitoring podzemních vod v místě stavby

#### GEOLOGICKÁ MAPA KRNOVA

- 5 nivní sediment
- 6 nivní sediment
- 7 smíšený sediment
- 12 písčito-hlinitý až hlinito-písčítý sediment
- 13 kamenitý až hlinito-kamenitý sediment
- 19 sprašová hlína
- 24 písek, štěrk
- 26 písek, štěrk
- 28 písek, štěrk



## EKONOMICKÉ PŘEDPOKLADY

Technicko-ekonomická koncepce a ekonomická efektivnost Nových městských lázní se odvíjí zejména od velikosti sídla, ve kterém jsou navrhovány. Proto jsou zde uvedeny údaje o počtu obyvatelstva a trendy v demografickém vývoji.

.....

Krnov je hornoslezské město ležící 22 km severozápadně od města Opavy a 18 km severovýchodně od města Bruntál, v podhůří Nížkého Jeseníku. Leží na soutoku řek Opavy a Opavice, v těsné blízkosti hranic s Polskem. Katsrální výměra Krnova je 4 440 ha. Žije zde 23 269 obyvatel. Obec Krnov má tři části- Krásné Loučky, Pod Bezručovým vrchem a Pod Cvilínem.

.....

#### POČET OBYVATEL MĚSTA KRNOV

- k 1. 1. 2019<sup>5</sup>

Muži (do 15 let)	Muži (nad 15 let)	Ženy (do 15 let)	Ženy (nad 15 let)	Celkem
1 555	9 650	1 560	10 498	23 263

.....

Muži (48.2 %)

Ženy (51.8 %)

Do 15 let (15.6 %)

Nad 15 let (84.4 %)

.....

Datum	Muži (do 15 let)	Muži (nad 15 let)	Ženy (do 15 let)	Ženy (nad 15 let)	Změna	Celkem
01 2021	1 555	9 650	1 560	10 498	-170	23 263
01 2020	1 596	9 701	1 544	10 592	-172	23 433
01 2019	1 644	9 726	1 540	10 695	-199	23 605
01 2018	1 640	9 825	1 549	10 790	-171	23 804
01 2017	1 625	9 925	1 585	10 840	-220	23 975
01 2016	1 643	10 027	1 605	10 920	-185	24 195
01 2015	1 673	10 098	1 607	11 002	-141	24 380
01 2014	1 701	10 184	1 605	11 031	-189	24 521
01 2013	1 731	10 266	1 601	11 112		24 710

Předcházející studie vyhodnotila v analýze poptávky potenciál obyvatel pro tento investiční záměr:

- ve spádové oblasti do 15 minut autem společně s Krnovem cca 35 000 obyvatel

- ve spádové oblasti do 45 minut autem cca 165 000 obyvatel.

V nejbližším okolí, tzn. ve vzdálenosti menší než 18 km, se nachází dostatečná koncentrace žáků ZŠ a dětí v MŠ.

#### SEZNAM MATEŘSKÝCH ŠKOL V KRNOVĚ<sup>7</sup>

Současný počet dětí docházejících do MŠ v Krnově – cca 831.

Název a adresa	Počet tříd	Počet žáků (kapacita školy)
Mateřská škola Krnov,		
Náměstí Míru 12, KRNOV, 794 01	2	Současně 50 (kapacita 50)
Mateřská škola Krnov		
Jiráskova 43 KRNOV, 794 01	5	Současně 106 (kapacita 140)
Mateřská škola Krnov		
Žižkova 34, KRNOV, 794 01	6	Současně 145 (kapacita 160)
Mateřská škola Slunečnice,		
Albrechtická 1702/85, KRNOV, 794 01	4	Současně 85 (kapacita 85)
Mateřská škola Krnov,		
Karla Čapka 12a, KRNOV, 794 01	5	Současně 88 (kapacita 120)
Mateřská škola Krnov,		
Svatováclavská 13, KRNOV, 794 01	2	Současně 50 (kapacita 50)
Mateřská škola Krnov		
Maxima Gorkého 22, KRNOV, 794 01	24	Současně 105 (kapacita 105)
Mateřská škola Krnov		
Mikulášská 8, KRNOV, 794 01	2	Současně 50 (kapacita 50)
Mateřská škola Krnov		
Hlubčická 89, KRNOV, 794 01	3	Současně 73 (kapacita 75)

.....

.....

Název a adresa	Počet tříd	Počet žáků (kapacita školy)
Základní škola Krnov,		
Dvořákův okruh 2, KRNOV, 794 01	18	Současně 410 (kapacita 490)
Základní škola Krnov,		
Smetanův okruh 4, KRNOV, 794 01	19	Současně 412 (kapacita 510)
Základní škola Krnov,		
Žižkova 3, KRNOV, 794 01	21	Současně 479 (kapacita 730)
Základní škola Krnov,		
Janáčkovo náměstí 17, KRNOV, 794 01	27	Současně 679 (kapacita 760)

.....

.....

Název a adresa	Počet tříd	Počet žáků (kapacita školy)
Gymnázium Krnov,		
Smetanův okruh 2, KRNOV, 794 01	12	Současně 346 (kapacita 480)
Střední umělecká škola varhanářská o.p.s.,		
Revoluční 973/54, KRNOV, 794 01	-	Současně 25 (kapacita 30)
Střední škola průmyslová, Krnov		
Soukenická 2458/21C, 794 01 Krnov	13	Současně 329 (kap.nezjištěna)
Střední škola automobilní,		
Opavská 49, 794 01 Krnov	13	Současně 289 (kapacita 600)
SOŠ dopravy a cest. ruchu, Krnov		
Revoluční 92, 794 01 Krnov	12	Současně 335 (kapacita 400)
Střední pedagogická škola		
a Střední zdravotnická škola, Krnov		
Jiráskova 841/1a, Krnov 794 01	20	Současně 526 (kapacita 753)

.....

7 odbor školství, kultury a sportu MěÚ Krnov

8 odbor školství, kultury a sportu MěÚ Krnov

9 odbor školství, kultury a sportu MěÚ Krnov

#### SEZNAM SPECIÁLNÍCH ŠKOL V KRNOVĚ<sup>10</sup>

Název a adresa	Počet tříd	Počet žáků (kapacita školy)
Mateřská škola, základní škola		
a střední škola Slezské		
diakonie Krnov, SPC N 454/54, 794 01	-	Současně 84 (kapacita nezjištěna)

.....

Tyto parametry dávají dostatečnou kapacitu pro návštěvu krytého relaxačního aquacentra pro výuku plavání v dopoledních hodinách.

Krnovu patří 9. místo dle počtu obyvatel v Moravskoslezském kraji. Všechna města, která jsou v počtu obyvatel před Krnovem, mají krytý bazén nebo relaxační centra. V kraji jsou ale i menší města, která krytý bazén provozují (např. Břidličná, Rýmařov, Bruntál, Ústí nad Labem, Uničov...).

Z dříve předkládaných materiálů vyplývá, že město Krnov by relaxační centrum v základním vybavení a přiměřené velikosti provozně zvládlo a byl by to přínos pro komfort a rozšíření služeb místnímu obyvatelstvu i nejbližšímu okolí.

Je nutné sledovat možnosti čerpání evropských dotací, popřípadě zkorigovat stavební program na optimální odhadovanou částku.

<sup>[1]</sup> 5 https://www.mvcr.cz/

<sup>[2]</sup> 6 https://www.mvcr.cz/

<sup>[3]</sup> 10 odbor školství, kultury a sportu MěÚ Krnov

# NAPOJENÍ NA DOPRAVNÍ A TECHNICKOU INFRASTRUKTURU

#### HROMADNÁ DOPRAVA

Spojení s okolními městy kvalitně zajišťuje vlakové spojení. Z vlakového uzlu Krnov je možné obsáhnout v přímém směru Město Albrechtice, Opavu a Ostravu nebo Bruntál. Docházková vzdálenost k nádraží Krnov je cca 1,3 km, k železniční zastávce Cvilín cca 1,2 km. V oblasti 15 minut dojezdu autem se nachází města a vesnice s celkovým počtem obyvatel cca 12 000. To zvyšuje počet obyvatel ve spádové oblasti na celkových 35 000. V dojezdové vzdálenosti 45 minut je dalších potenciálních 130 000 návštěvníků včetně přeshraničních návštěvníků z Polska.

Dobré dopravní spojení a vysoký počet obyvatel ve spádové oblasti je předpokladem pro pravidelnou návštěvnost.

Areál stávajícího letního koupaliště není přímo napojen na MHD. Nejbližšími autobusoými zastávkami MHD jsou v docházkové vzdálenosti 500 m zastávky - Nemocnice – hl. brána v ulici I. P. Pavlova, nebo zastávka U stadiónů v ulici Petrovická. MHD zajišťuje dopravu i mezi vlakovými stanicemi Krnov, žel.st. a Cvilín. Současnou vizí je umístění autobusové zastávky u hlavního vstupu do objektu lázní.

#### NAPOJENÍ NA KOMUNIKACE

Příjezd k areálu a k uvažovanému novému parkovišti je navržen z rozšířené dvoupruhové ulice Petrovická, která je přímo napojena na obchvat Krnova a směřuje na hranici s Polskem, nebo přes most na ulici Karáskova. Podél nábřeží je možné ponechat jednopruhovou komunikaci pro dopravní obsluhu, případně zde doplnit cyklostezku nebo cyklotrasu se smíšeným provozem pro pěši a cyklisty. Jedná se o velmi problémové místo, proto je vhodné mu v návrhu věnovat zvýšenou pozornost.

Přístup pro chodce ze západu je zajištěn od mostu na ulici Karáskova, přístup z východu je od mostu na ulici Petrovická.

Pozemek pro budoucí areál je dobře viditelný z ulice Petrovická, která je napojena na severní obchvat města a pokračuje dále na sever do Polska.

Podle projektu severního obchvatu bude v km 3,605 – 4,110 severního obchvatu města vpravo postavena protihluková zeď (objekt C262) a na parcele 1189/3 budou provedeny vegetační úpravy formou stromové výsadby (C801). Je nutné uvedené informace zahrnout do celkové koncepce areálu a časově i věcně koordinovat oba záměry. V prostoru izolační zeleně je navržena část areálu Nových městských lázní – tuto kolizi nutno projednat a najít společné řešení.

Pro lepší orientaci návštěvníků z řad motoristů, cyklistů i chodců je vhodné zvážit vytvoření jednotného orientačního a navigačního systému. Samotný objekt Nových městských lázní a jeho atrakce, zejména tobogány, přispějí k jeho zviditelnění zejména od ulice Petrovická a severního obchvatu města.

#### DOPRAVA V KLIDU

V současné době se v řešeném území nenachází vyhovující parkoviště a parkuje se na terénu přímo na nábřeží.

V prostoru mezi areálem navrhovaných Nových městských lázní a ulicí Petrovická je navrženo velkokapacitní parkoviště pro cca 160 osobních vozů a min. 3 autobusy. Tato kapacita bude vyhovovat jak navrhovaným Novým městským lázním, tak sousednímu letnímu koupališti.

Další parkovací místa pro personál, tělesně postižené osoby, případně návštěvníky s kočárky, budou umístěna bezprostředně u vstupu do Nových městských lázní, případně u vstupu do areálu koupaliště.

<b>Požadavky na parkovací stání dle ČSN 73 6110 pro Nové městské lázně:</b>
Počet obyvatel Krnova: 24 175
Počet registrovaných vozidel: 7 945
Osobních vozidel na 1000 obyvatel: 329
Součinitel vlivu stupně automobilizace: 0,82 (obvyčejně používáno 1)
Součinitel frekvence spojů: 1
Docházková vzdálenost: 500 m
(zastávka U Stadionu; 840 m zastávka Nemocnice, hl. brána)
Index dostupnosti: 1
Stupeň úrovně dostupnosti: 1
Součinitel redukce počtu stání: 1
Druh stavby: plavecký bazén
Účelová jednotka: návštěvníci – 700 max.
(dle průměrně strávené doby na bazénu zvolen koeficient 0,5 = 350)
Počet účelových jednotek na 1 stání: 4 (4-8)
Tabulka 34 – Doporučené základní ukazatele výhledového počtu odstavných a parkovacích stání
<b><i>Celkový počet stání pro bazén: 72</i></b>
<b><i>K tomu 3x stání pro autobus</i></b>

<b>Požadavky na parkovací stání dle ČSN 73 6110 pro letní koupaliště:</b>
Počet obyvatel Krnova: 24 175
Počet registrovaných vozidel: 7 945
Osobních vozidel na 1000 obyvatel: 329
Součinitel vlivu stupně automobilizace: 0,82 (obvyčejně používáno 1)
Součinitel frekvence spojů: 1
Docházková vzdálenost: 500 m
(zastávka U Stadionu; 840 m zastávka Nemocnice, hl. brána)
Index dostupnosti: 1
Stupeň úrovně dostupnosti: 1
Součinitel redukce počtu stání: 1
Druh stavby: plavecký bazén
Účelová jednotka: návštěvníci- 2000 max. podle projektované kapacity koupaliště (podle informací Ing. Snášela z letošní sezóny 2018 – 4 dny při zahájení provozu v srpnu byla denní návštěvnost cca 2500 – od 3.8. do 31.8. návštěvnost 25 725, dle průměrně strávené doby na koupališti zvolen koeficient 0,5 = 1000)
Počet účelových jednotek na 1 stání: 4 (4-8)
Tabulka 34 – Doporučené základní ukazatele výhledového počtu odstavných a parkovacích stání.
<b><i>Celkový počet potřebných stání pro koupaliště: 125- 250</i></b>

#### ZÁVĚR:

Vzhledem k prolínání provozu koupaliště a Nových městských lázní, sezonnímu využití koupaliště, vlivu počasí a vzhledem empirickému odhadu doby strávené na koupališti a v krytém bazénu navrhujeme společné parkoviště pro oba sousední areály o kapacitě cca 160 stání + 3 autobusy. K tomu doporučujeme navrhnout nejméně dalších 30 stání pro zaměstnance obou zařízení a parkoviště pro osoby se sníženou schopností pohybu a orientace.

V mimořádných špičkách je možno využít stávající parkoviště u zimního stadionu (docházková vzdálenost 500 m), v přilehlých sídlištích, eventuálně posílit MHD k bazénu v letních měsících v době provozu.

Pozn.: v dalších stupních PD bude počet parkovacích míst aktualizován podle konečných navržených kapacit.

Parkoviště je vhodné umístit do bohaté vzrostlé zeleně, což pomůže zajistit vhodné mikroklima, zastínit vozidla a zapojit rozsáhlé zpevněné plochy do okolí.

Dešťové vody z parkoviště přečištěné přes odlučovač ropných látek se zaústí do Opavice dále po proudu za ul. Petrovickou mimo ochranné pásmo 2. stupně (j. ú. Zlatá Opavice). Umístění odlučovače lehkých kapalin se uvažuje pod plochou parkoviště. Dešťové vody ze střech a zpevněných ploch v areálu se budou vsakovat na pozemku s doplněním řízené retence. Část těchto vod se využije v maximální míře jako užitková voda pro zalévání zeleně v areálu a pro užitkovou vodu pro WC apod.

#### CYKLISTICKÁ DOPRAVA

Podél řeky Opavice vede regionální cyklotrasa č. 55 Slezská magistrála, spojující Opavu a Město Albrechtice.

Je nutno zajistit dostatečné plochy pro stojany na jízdní kola včetně cykloboxů, a to zejména v blízkosti vstupů do areálu koupaliště i Nových městských lázní.

#### NAKLÁDÁNÍ S DEŠŤOVÝMI VODAMI

Podmínky pro odvádění srážkových vod jsou stanoveny v opatření obecné povahy č.j. KRNOZP-89489/2020 MIKL ze dne 17.9.2020. Zasakování srážkových vod z nepropustných povrchů (střechy, zpevněné plochy) není přípustné, srážkové vody budou odvedeny mimo ochranné pásmo vodního zdroje Zlatá Opavice (pokud se jejich část zachytí a využije jako užitková, stanou se odpadními vodami a odvedou mimo ochranné pásmo).

#### SPLAŠKOVÁ KANALIZACE

Pro nové městské lázně je nutno vybudovat novou přípojku splaškové kanalizace. Její realizace je podmíněna vybudováním kanalizační stoky podle ÚP. Tato stoka bude napojena na stávající stoku splaškové kanalizace v ul. Hřbitovní.

Toto řešení bylo projednáno na pracovní schůzce na KVaK v Krnově dne 20. 3. 2019 a bylo posouzeno jako koncepčnější ve srovnání s problémovým napojením podél ul. Petrovické.

Úsek po přečerpávací stanici bude gravitační, od čerpací stanice v křížení s Opavicí a dále v nezbytné délce podle výškových poměrů tlakový.

Pozemky dotčené splaškovou kanalizací: 1185/1 (vlastní bazén), 1189/1, 1189/2, 1224/9 (ul. Petrovická), 1224/10, 1228/3, 1228/2 (ČS), 5792 (Opavice), 421, 425, 5790/1 (ČD) 435/1 (napojení na stávající stoku).

#### NAPOJENÍ NA ELEKTŘINU

Navrhovaný areál je možné napojit novou přípojkou VN do nové trafostanice (TS), která bude vestavěna do objektu Nových městských lázní. Napojení bude provedeno sesmyčkováním z rozvodu VN ČEZ u stávající trafostanice u letního koupaliště. Napojení na VN a trasa přípojky VN je na parcele č. 1185/1 a přechází na parcelu č. 1189/5 (nová TS v objektu bazénu).

Předběžná roční potřeba el. energie bude upřesněna po stanovení konečných kapacit nových městských lázní a konečného celkového energetického řešení v dalších stupních PD. Vyjádření ČEZ je zatím bez rezervace příkonu, nutno s předstihem zajistit rezervaci potřebného příkonu u ČEZ (vyj. ČEZ zn. 4121479860). Projektová dokumentace, zajištění příslušných povolení a realizace napojení je věcí dodavatele elektřiny na základě smlouvy s investorem.

#### NAPOJENÍ NA ZEMNÍ PLYN

Pro napojení nových městských lázní je nutno provést v první fázi prodloužení plynovodu STL PEO DN 63 dl. 234 m z ul. Petrovická u fotbalového stadionu, kde se nachází stávající plynovod STL DN 200 Oc. (GASNET). Dle vyjádření č. 4000220864 lze pak dále napojit bazén přípojkou STL PEO DN 32 v délce cca 78 m.

#### NAPOJENÍ NA „CENTRÁLNÍ ZASOBOVÁNÍ TEPEM“

Podle vyjádření Veolia Energie ČR, a.s. zn. RSMSS/20181120-008TI lze uvažované nové městské lázně napojit variantně parní přípojkou nebo teplovodní přípojkou na jejich rozvodná zařízení.

Napojovací místa a možné trasy jsou orientačně zakresleny ve výše uvedeném vyjádření. Napojení na parovod délky cca 800 m by bylo v areálu krnovské nemocnice a končilo v okolí stávající trafostanice západně od koupaliště. Napojení na teplovod délky cca 260 m začíná u bytových domů na ulici Seifertova a končí rovněž u stávající trafostanice. Vlastní přípojka k objektu navrhovaných městských lázní v délce cca 280 m by byla vedena v souběhu s přípojkou VN v závislosti na urbanistickém řešení koupaliště a nového zařízení.

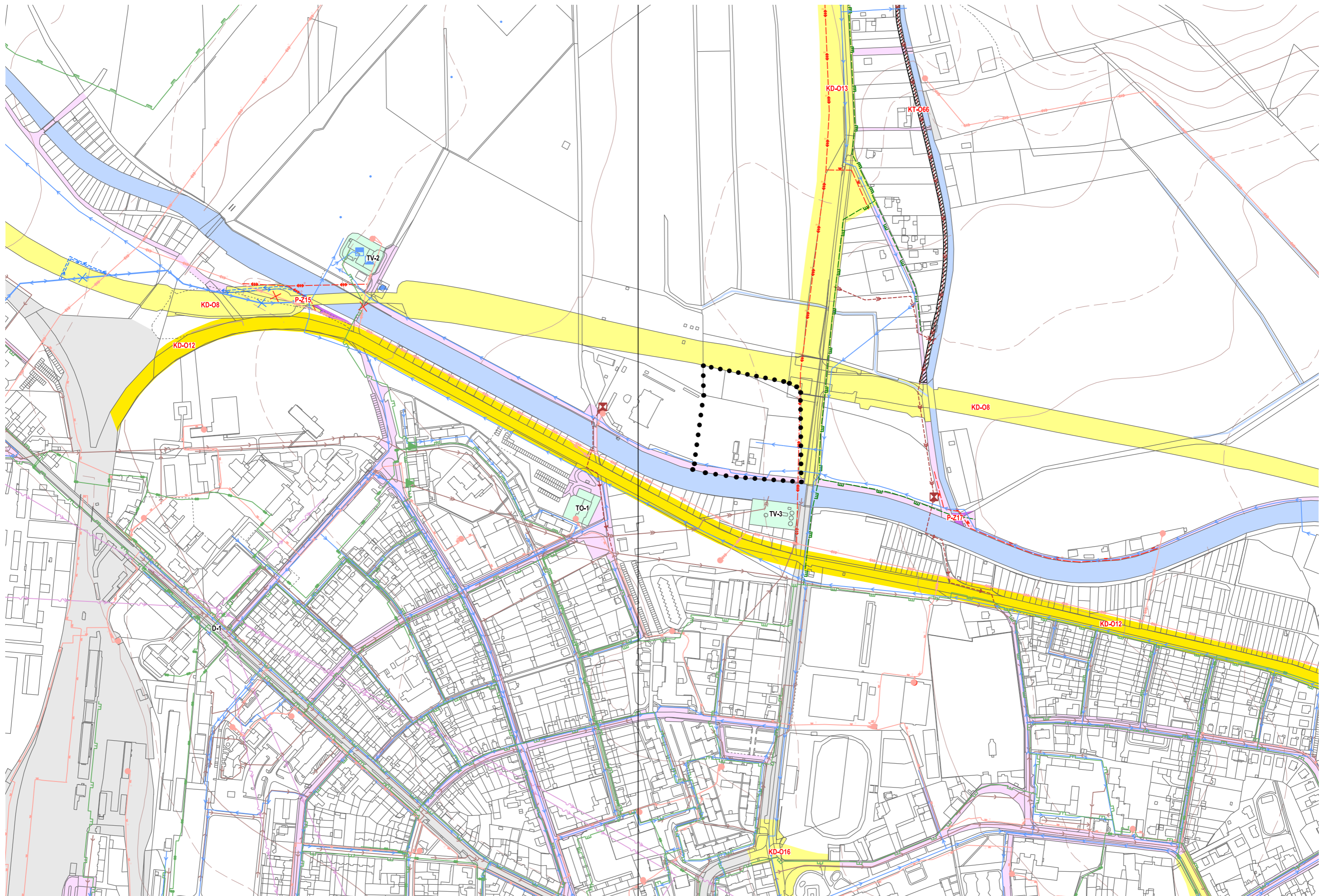
#### ZÁVĚR:

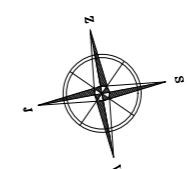
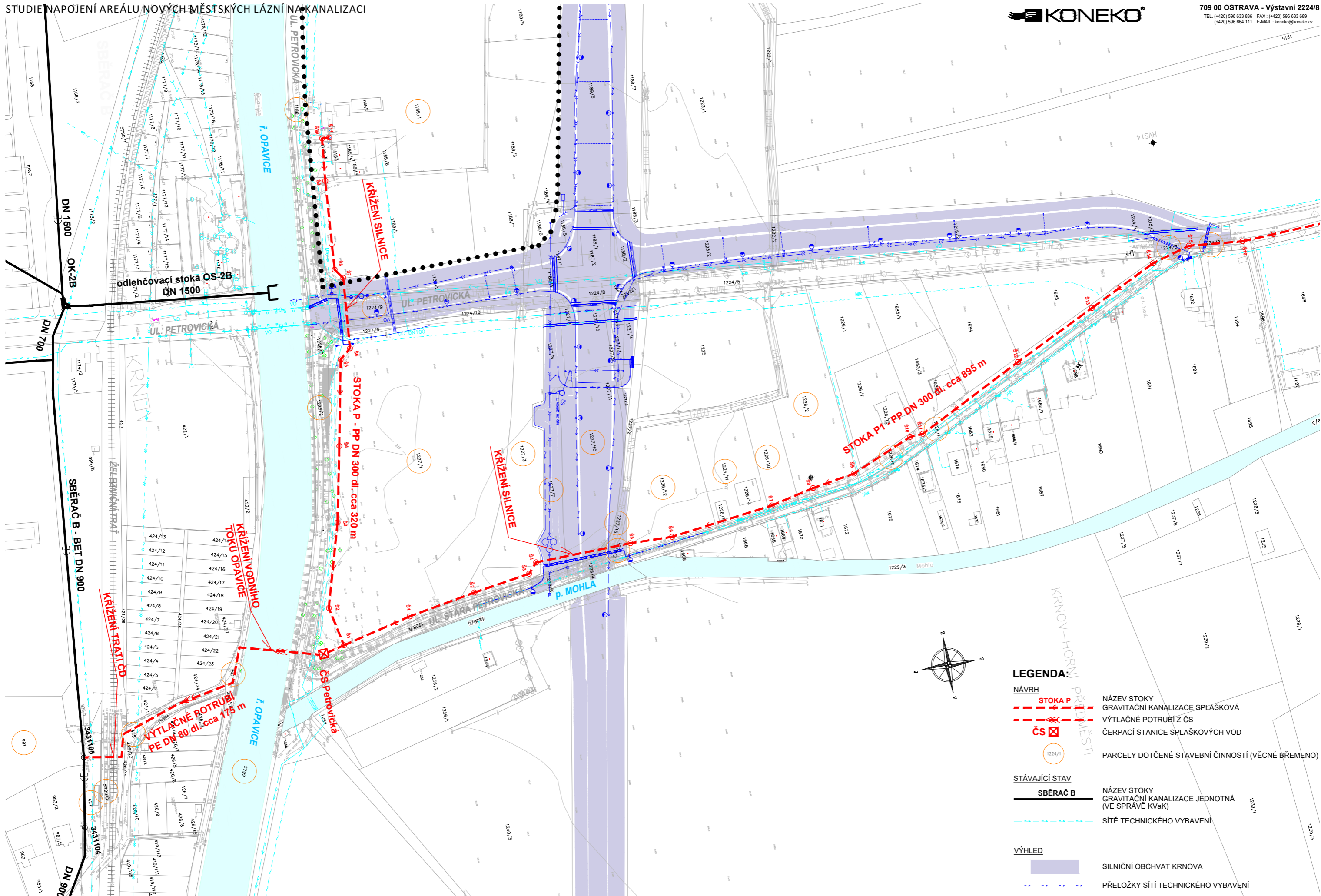
Konkrétní energetické pokrytí objektu bude předmětem dalších stupňů PD po zvážení technických a ekonomických aspektů podle vývoje cen energií, podle energetické koncepce města a dalších dokumentů.

V této fázi se jeví nejjednodušším řešením a jako výhodnější napojení na zemní plyn zejména pro možnost kogenerace s využitím odpadního tepla pro nové městské lázně a možnosti částečného pokrytí potřeby el. energie. Rizikovým faktorem pro toto řešení je očekávané zpřísnění limitů pro emise u nových zdrojů znečištění.

Výsledné energetické řešení bude vhodnou kombinací i s dalšími možnými zdroji: jako např. tepelná čerpadla, fotovoltaika, rekuperace ze VZT, využití tepla z odpadních vod a podobně.

Projektová dokumentace, zajištění příslušných povolení a realizace napojení je věcí dodavatele tepla na základě smlouvy s investorem.





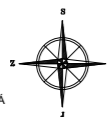
**LEGENDA:**

<b>NÁVRH</b>		
	<b>STOKA P</b>	NÁZEV STOKY
	GRAVITAČNÍ KANALIZACE SPLAŠKOVÁ	
	<b>ČS</b>	VÝTLAČNÉ POTRUBÍ Z ČS
		ČERPAČÍ STANICE SPLAŠKOVÝCH VOD
		PARCELY DOTČENÉ STAVEBNÍ ČINNOSTÍ (VĚCNÉ BŘEMENO)
<b>STÁVAJÍCÍ STAV</b>		
	<b>SBĚRAČ B</b>	NÁZEV STOKY
		GRAVITAČNÍ KANALIZACE JEDNOTNÁ (VE SPRÁVĚ KVAK)
		SÍTĚ TECHNICKÉHO VYBAVENÍ
<b>VÝHLED</b>		
		SILNIČNÍ OBCHVAT KRNOVA
		PŘELOŽKY SÍTĚ TECHNICKÉHO VYBAVENÍ

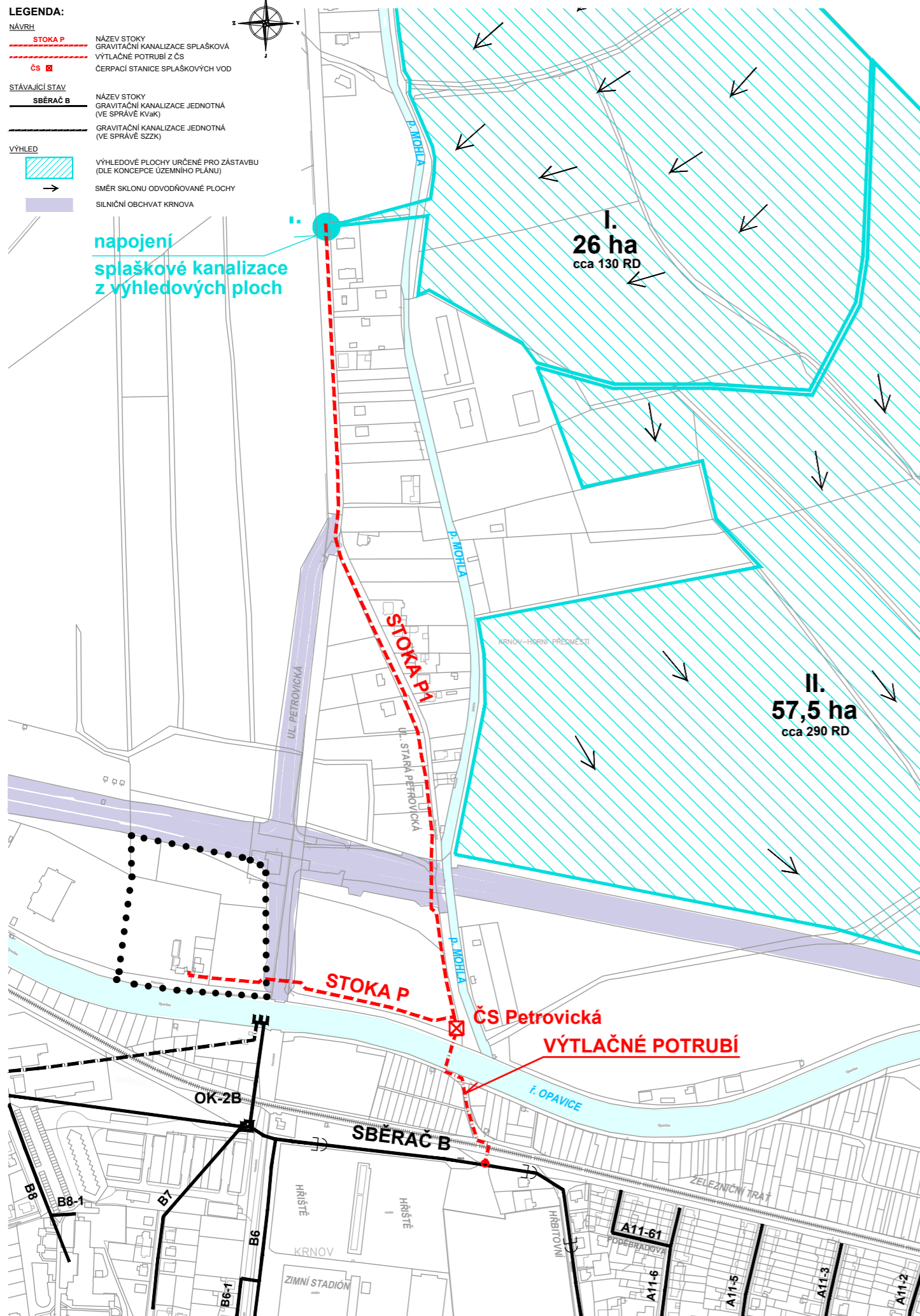


**LEGENDA:**

- NÁVRH**  
**STOKA P** NÁZEV STOKY  
 GRAVITAČNÍ KANALIZACE SPLAŠKOVÁ  
 VÝTLAČNÉ POTRUBÍ Z ČS  
 ČS ČERPAČÍ STANICE SPLAŠKOVÝCH VOD
- STÁVAJÍCÍ STAV**  
**SBĚRAČ B** NÁZEV STOKY  
 GRAVITAČNÍ KANALIZACE JEDNOTNÁ  
 (VE SPRÁVĚ KVAK)  
 GRAVITAČNÍ KANALIZACE JEDNOTNÁ  
 (VE SPRÁVĚ SZK)
- VÝHLED**  
 VÝHLEDOVÉ PLOCHY URČENÉ PRO ZÁSTAVBU  
 (DLE KONCEPCE ÚZEMNÍHO PLÁNU)  
 SMĚR SKLONU ODVODŇOVANÉ PLOCHY  
 SILNIČNÍ OBCHVAT KRNOVA



napojení  
 splaškové kanalizace  
 z výhledových ploch



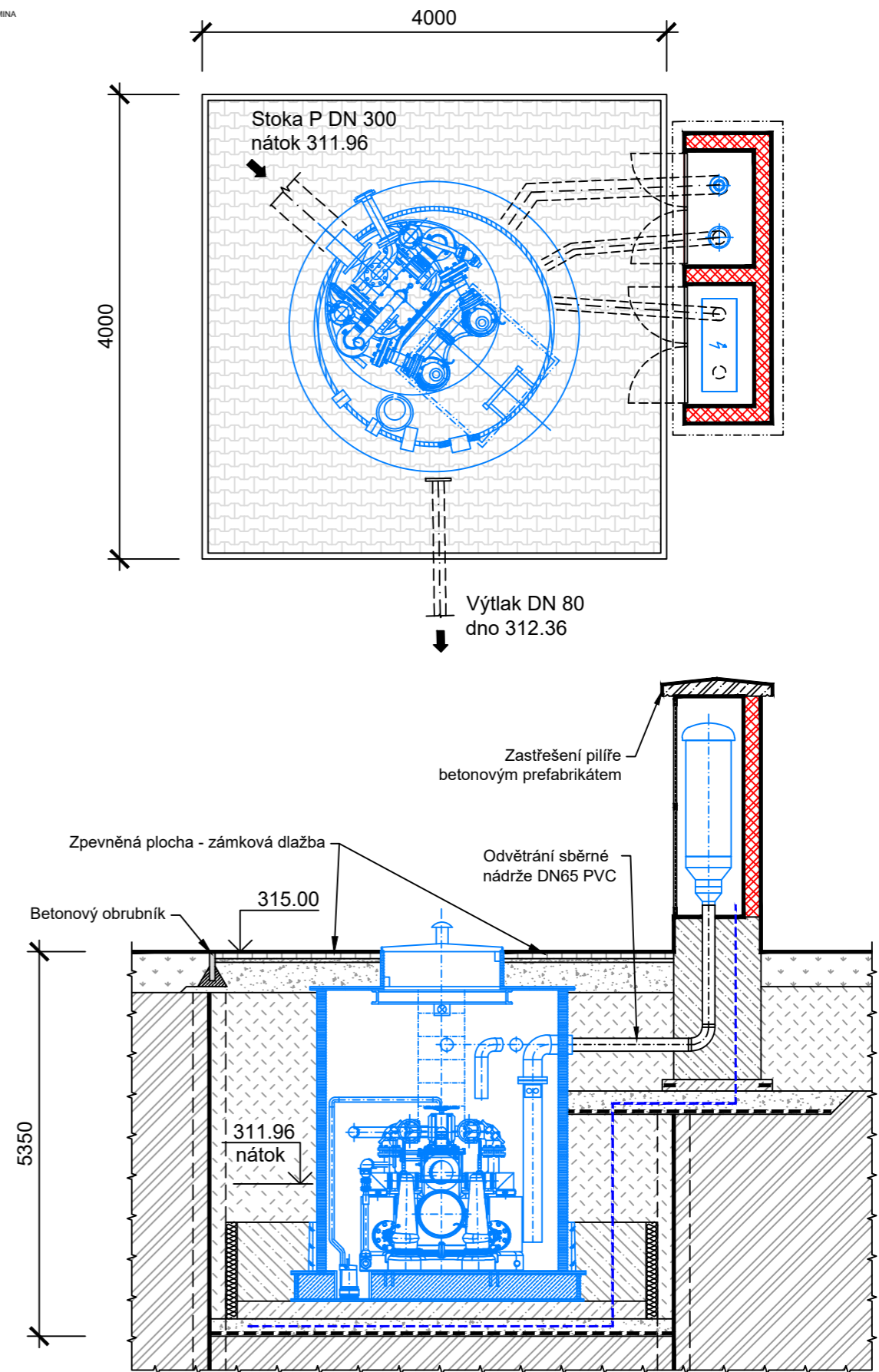
STUDIE NAPOJENÍ AREÁLU NOVÝCH MĚSTSKÝCH LÁZNÍ NA KANALIZACI - KOORDINAČNÍ SITUACE STAVBY

**LEGENDA MATERIÁLŮ**

- PROSTÝ BETON
- PROSTÝ BETON - ČSN EN 206-1-C 20/25  
 ( ZÁKLAD PILÍŘE, PODKLADNÍ BETON )  
 ( PŘÍTLUČNÍ PRSTENEC )
- CIHLA BÍLÁ, II. 150 mm
- BETONOVÁ DLAŽBA
- ZÁSYP JÁMY HTNĚNÝ VE VRSTVÁCH max 300 mm,  
 - 50 % vhodná tlidná zemina z výkopu,  
 - 50 % nesoudržná zemina G1, šterkodř ( fr. 32 - 63 )
- PODSYP ŠTĚRKEM ( frakce 8 - 32 mm )  
 HTNĚNÝ VE VRSTVÁCH 100 mm,  
 min. hodnota říz. modulu deformace Mvd1 = 40 MPa
- ROSTLÁ ZEMINA



709 00 OSTRAVA - Výstavní 2224/8  
 TEL: (+420) 596 633 836 FAX: (+420) 596 633 889  
 (+420) 596 664 111 E-MAIL: koneko@koneko.cz



ČERPAČÍ STANICE ODPADNÍCH VOD - ČS PETROVICKÁ - PŮDORYS A ŘEZ

# SOUVISEJÍCÍ A VYVOLANÉ INVESTICE

Základním navrhovaným objektem je budova vlastních Nových městských lázní včetně venkovních sportovních a relaxačních zařízení (výplavový bazén, vnější saunový svět, zpevněné plochy a související sadové úpravy).

Její výstavba je podmíněna dalšími vyvolanými investicemi.

- Příjezdová komunikace
- Parkoviště
- Napojení na vodovod
- Napojení na splaškovou kanalizaci
- Likvidace srážkových vod
- Napojení na telekomunikační síť
- Veřejné osvětlení
- Napojení na energii pro výrobu tepla – plynovod, alternativně teplovod nebo parovod

(Podrobnosti v předchozích kapitolách)

## Obytný dům

Na pozemcích p.č. 1183, 1185/3, 1185/4, 1185/5 a 1185/6 v k.ú. Krnov – Horní Předměstí

Do doby dokončení studie proveditelnosti (2019) nebylo dosaženo dohody o případném odkupu těchto nemovitostí s jejich vlastníky. Proto studie předpokládá jejich zachování.

V případě, že následně dojde ke vzájemné dohodě, bude posouzena varianta demolice předmětných objektů a optimalizace situačního řešení celého záměru.

Soutěžní návrhy tedy posoudí možnosti propojení Nových městských lázní s případnou stavbou hotelu v lokalitě současného rodinného domu. Samotný hotel by byl řešen objemově a umístěním, důležité je vyřešit provozní i stavební propojení hotelu s lázněmi. Soutěžní návrhy by tedy pracovaly s variantou s hotelem i bez něj.

## Související investice

Severní obchvat města – nutno koordinovat oba záměry ještě v době realizace obchvatu a řešit prostorové kolize (částečné umístění lázní v ploše výsadby izolační zeleně).

Letní koupaliště – rekonstrukce, modernizace a dostavba, oddělení a účelové propojení obou areálů, vedení přípojky VN přes koupaliště, společné parkoviště.

studii proveditelnosti zpracoval: Ing. arch. Václav Cviček v září 2019

# EKONOMIKA VÝSTAVBY A PROVOZU

## PROVOZNÍ NÁKLADY

Celkové předpokládané roční provozní náklady jsou pouze orientační a jsou převzaty z předchozí studie, na základě zvolených objemových parametrů. Jsou zde uvedeny pro celkovou přehlednost a důležitost aspektů provozních nákladů a mohou se měnit v závislosti na skutečných navržených kapacitách a na spektru atrakcí a aktivit. Provedená modelace provozních nákladů vyznívá takto:

Celkové předpokládané roční provozní náklady 23,400 mil. Kč

Z toho:

Mzdové náklady včetně odvodů	56 %	13,104 mil. Kč
Elektrická energie	15 %	3,510 mil. Kč
Teplo (zemní plyn)	7 %	1,638 mil. Kč
Voda (vodné a stočné)	5 %	1,170 mil. Kč
Ostatní náklady	17 %	3,978 mil. Kč

Tyto náklady nutno brát pouze orientačně, neboť se budou v čase vyvíjet.

Odhadované investiční náklady na výstavbu se v roce 2017 pohybovaly na úrovni 225 mil. Kč bez DPH (dle financování schváleného usnesením č. 586/22/RM/2017 Zastupitelstvem města Krnova dne 1. 11. 2017). Při zohlednění vývoje cen materiálu a stavebních prací, je nynější odhad investice na úrovni max. 380 mil. Kč bez DPH.

## ELEKTRICKÁ ENERGIE

Důležitým faktem při návrhu Nových městských lázní je důraz na energetickou efektivitu stavby, zejména na spotřebu elektrické energie. Zde je možné využít pro snížení spotřeby, případně jako částečnou náhradu hlavního zdroje kogeneraci (výroba elektrické energie a tepla spalováním zemního plynu) a fotovoltaiku.

## VÝROBA TEPLA

Technicky a investičně nejjednodušším se jeví vybavení objektu pouze plynovými kotli – avšak provozně není tato varianta tak úsporná. Daleko výhodnější je potom navržení celého energetického bloku v kombinaci s jinými zdroji – ať už se jedná o kogenerační jednotky, popřípadě v kombinaci s použitím tepelných čerpadel, fotovoltaiky, rekuperace a podobně.

Z ekologického a ekonomického hlediska bude prověřena i možnost dodávky tepla (teplovod, parovod) z centrálních zdrojů (Veolia Energie ČR, a.s.).

Potřeba energií je závislá m. j. na technologiích bazénů, velikosti provozu a podstatné je účelné nakládání s prostorem. Charakteristické pro náklady je odlišnost v závislosti na ročním období a je zapotřebí při tvorbě ročních rozpočtů s těmito faktory počítat.

## VODNÉ, STOČNÉ

Podstatné náklady nepříznivě ovlivňující hospodaření plaveckých zařízení je určitě zdroj levné vlastní vody s možností vypouštění vody mimo hlavní kanalizační řad. Jednou z možností úspor je pořízením vlastní úpravny vody pro vodu z vlastní studny.

## OSTATNÍ NÁKLADY

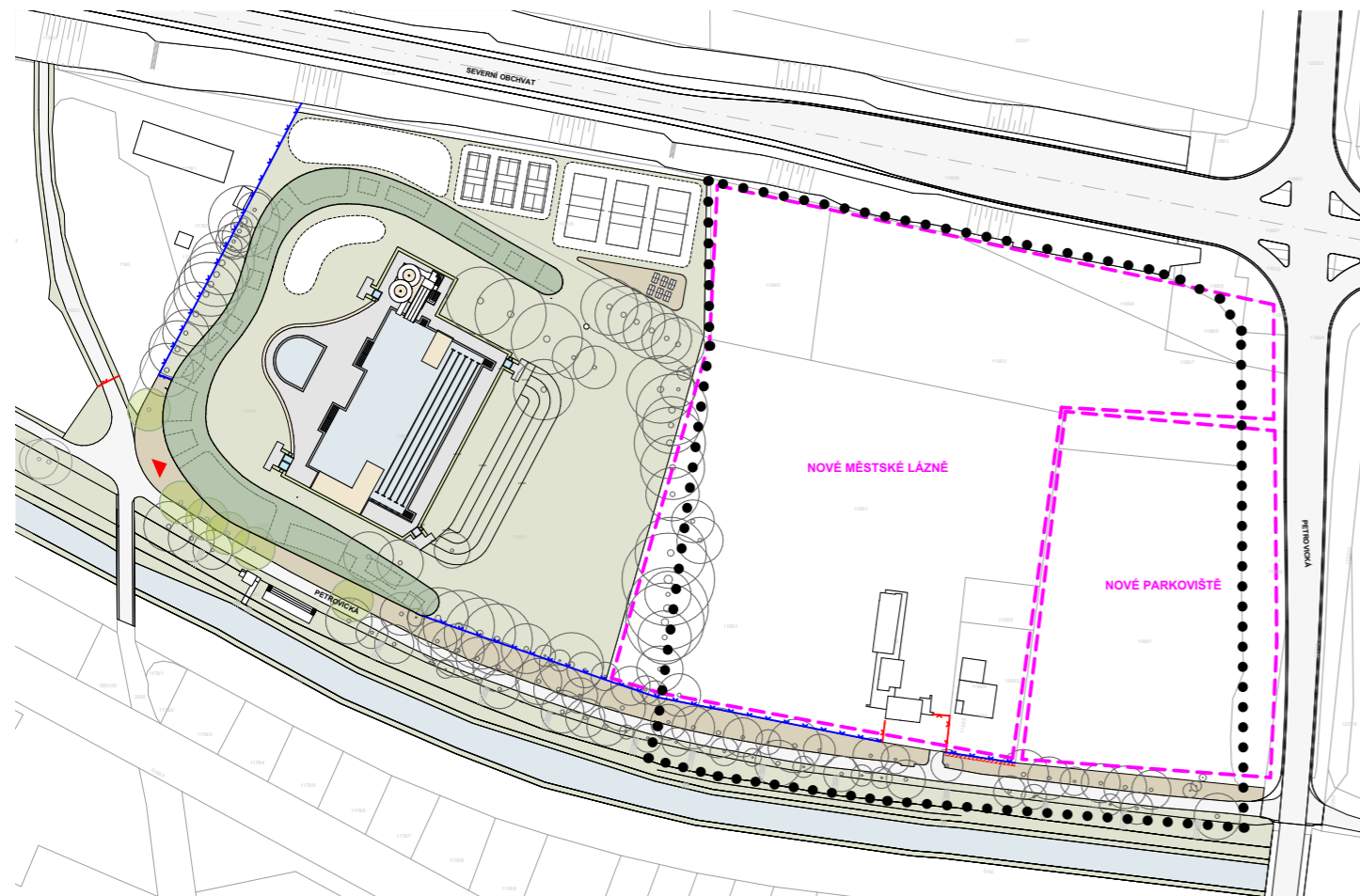
Ostatní položky se pohybují se svými náklady dle inflace nebo nárůstu cen ze strany dodavatelů. Je nutné aplikovat úsporné technologie, jako jsou kogenerační jednotky, rekuperační jednotky, dvojí využití vody pro sprchy bazénu a hledat možnosti úspor na stočném.

## ÚDRŽBA A ODSTÁVKY

Volba materiálu povrchu bazénu ovlivní počet provozních dnů městských lázní v rámci kalendářního roku. Vnitřní bazény z keramických povrchů je nutné jednou ročně odstavovat z provozu na dobu minimálně 10-15 dnů z důvodu stavebních zásahů. Doba 10-15 dnů je minimální dobou z důvodů dodržení stavebních technologických postupů na opravy keramických obkladů. Většina vnitřních bazénů s keramickými povrchy odstavuje bazény v době letních prázdnin, kdy část zaměstnanců je dislokována na letní koupaliště. V případě špatného počasí však v dané lokalitě nefunguje žádný provoz pro koupání v žádané době školních prázdnin. Tyto zařízení pak často přicházejí o klientelu, která přechází ke vzdálenější konkurenci, která má provoz celoročně z důvodů lepších materiálů povrchů bazénů. Vypuštění a napuštění 1000 m<sup>3</sup> stojí v průměru 90 tis. Kč/rok.

Statistiky potvrzují, že počty návštěvníků v oblasti sportovních služeb se od roku 1996 zvyšují, což je dobrým předpokladem pro další investice v těchto službách.

## DOSTAVBA LETNÍHO KOUPALIŠTĚ V KRNOVĚ - PROJEKTIL ARCHITEKTI S.R.O.



## **ORIENTAČNÍ ČLENĚNÍ NA STAVEBNÍ OBJEKTY**

SO-01 Příprava území, demolice

SO-02 Městské lázně

SO-03 Komunikace a zpevněné plochy

SO-04 Přípojka vody

SO-05 Splašková kanalizace

SP-06 Dešťová kanalizace a likvidace srážkových vod

SO-07 Plynovod a přípojka plynu

SO-08 Venkovní osvětlení

SO-09 Přípojka slaboproudu

SO-10 Přípojka VN, trafostanice

SO-11 Přípojka CZT

SO-12 Krajinářské úpravy

Toto členění bude upřesněno v další fázi předprojektové a projektové přípravy.

Samostatnými provozními soubory budou jednotlivé technologické celky.

## PŘEDPOKLÁDANÝ ČASOVÝ HARMONOGRAM PROJEKTU

<b>2021</b>	Architektonická soutěž
<b>2022-2024</b>	Projekční práce /DÚR, DSP, DPS)
<b>2024 -2025</b>	Výběr zhotovitele stavby, zahájení výstavby
<b>2027-2028</b>	Dokončení stavby

