

VYSVĚTLENÍ OBSAHU ZADÁVACÍ DOKUMENTACE VEŘEJNÉ ZAKÁZKY (4)

k veřejné zakázce na stavební práce zadávané v podlimitním otevřeném řízení podle zákona č. 134/2016 Sb., o zadávání veřejných zakázek, v platném znění

Sokolovna – celková rekonstrukce budovy**1. Údaje o zadavateli**

zadavatel: Město Krnov
 sídlo: Hlavní náměstí 1, 794 01 Krnov
 IČO: 002 96 139
 profil zadavatele: <http://zakazky.krnov.cz>

2. Údaje o zastupující osobě (dále též jen „pověřená osoba“)

zastupující osoba: RECTE.CZ, s.r.o.
 sídlo: Nádražní 612/36, Ostrava Moravská Ostrava, PSČ 702 00
 IČO: 619 72 690
 kontaktní údaje: Jana Kobělušová, recte@recte.cz, +420 734 260 410

Město Krnov, Hlavní náměstí 1, 794 01 Krnov zastoupené Ing. Tomáše Hradilem, starostou (dále jen „zadavatel“) se rozhodlo vyhlásit podle zákona č. 134/2016 Sb., o zadávání veřejných zakázek, v platném znění (dále jen „zákon“) v otevřeném podlimitním řízení veřejnou zakázku na stavební práce označenou **Sokolovna – celková rekonstrukce budovy** (dále jen „veřejná zakázka nebo zadávací řízení“). Veřejná zakázka, resp. oznámení o zahájení podlimitního zadávacího řízení bylo uveřejněno ve Věstníku veřejných zakázek dne 18. 5. 2023 pod ev. číslem zakázky Z2023-021048. V průběhu lhůty pro podání nabídek obdržel zadavatel od dodavatele elektronickou žádost o vysvětlení obsahu zadávací dokumentace předmětné veřejné zakázky, na kterou odpovídá uveřejněním vysvětlení na profilu zadavatele takto:

Dotaz č. 1:

Výkaz výměr „Okna-zpracovatel Ing.Daniel Kozel -DK1“ obsahuje položku č. 64. Žádáme zadavatele o opravu označení, jelikož se zřejmě jedná o dodávku oken ozn. P1.0

64	766134	Dodávka oken ozn. O1.0	ks	1,00000
----	--------	------------------------	----	---------

Odpověď zadavatele na dotaz:

Ano, správné označení je P1.0. Viz příloha - opravený výkaz výměr

Dotaz č. 2:

Výkaz výměr „D.1.1 architektonicko stavební část“ obsahuje položku č. 113. Žádáme zadavatele o specifikaci této položky, ve smyslu uvedení typu hydroizolace, která má být opravena a uvedení tloušťky a materiálu přizdívky.

113	90111	Dod+mont oprava hydroizolace vč. přizdívky po provedení přípojky teplovodu	m2	2,00000
-----	-------	--	----	---------

Odpověď zadavatele na dotaz:

Dodavatel ocení těžký hydroizolační pás a přizdívku z plných cihel pálených na šířku přizdívky 10 cm. Jedná se o 2 m².

Dotaz č. 3:

V rámci VYSVĚTLENÍ OBSAHU ZADÁVACÍ DOKUMENTACE VEŘEJNÉ ZAKÁZKY (3) bylo na Dotaz č. 2 zodpovězeno následovně: Pol. 200 Rozsah demontáží stávajícího rozvodu plynu je patrný z výkresu

Stavební objekt SO 07, půdorys 1.NP – stávající stav, v. č. D.02 – 03. Rozsah ale patrný z předmětné projektové dokumentace není, jelikož výkresy demontáží postrádají jakékoli kóty a výměra je tak nezjistitelná. Opakovaně tedy žádáme o uvedení rozsahu (výměry, např. délky) demontáže pro pol. č. 200. Opětovně upozorňujeme na možnou neporovnatelnost nabídek účastníků z výše uvedených důvodů.

200	96005	Odstranění stávajících rozvodů plynu D55	ks	1,00000
-----	-------	--	----	---------

Dále pak upozorňujeme, že některé položky demontáží jsou obsaženy v pol. 41 – 47, 50 – 51 a 64 – 66 výkazu výměr SO07_VENKOVNÍ NTL PLYNOVOD. Nejedná se v tomto případě o duplicitu?

Odpověď zadavatele na dotaz:

Zadavatel položku zrušil, resp. v množství uvedl hodnotu „0“. Viz. příloha - opravený výkaz výměr. Pro úplnost dodává, že tato položka zůstane nulová a v tomto případě zadavatel neplatí ust. čl. 10 odst. 4 zadávací dokumentace, začátek citace „Zadavatel bude rovněž považovat za nesplnění vyhlášených podmínek předmětného zadávacího řízení takovou nabídku dodavatele, která bude obsahovat některou z položek soupisu prací, dodávek a služeb, která bude oceněna s odlišnou výměrou nebo hodnotou 0,- Kč. Taková nabídka se stane vůči ostatním nabídkám neporovnatelná a nevyhodnotitelná. Zadavatel si však v této souvislosti vyhrazuje právo vyzvat dodavatele ke zdůvodnění nulové položky“).

Dotaz č. 4:

V rámci VYSVĚTLENÍ OBSAHU ZADÁVACÍ DOKUMENTACE VEŘEJNÉ ZAKÁZKY (3) bylo na Dotaz č. 2 zodpovězeno následovně: Pol. 201 Rozsah demontáží stávajících rozvodů ZTI je patrný z výkresů D.1.1 – 03 až 05. Zde jsou zakresleny zařizovací předměty, které jsou napojeny na rozvody ZTI. Vzhledem k rozsahu a množství zařiz. předmětů a k faktu, že výkresy neobsahují zakreslené trasy demontovaných rozvodů ZTI, opakovaně žádáme o uvedení rozsahu (konkrétní výměry – délky rozvodů a počet kusů zařiz. předmětů) demontáže pro pol. č. 201. Opětovně upozorňujeme na možnou neporovnatelnost nabídek účastníků z výše uvedených důvodů

201	96006	Odstranění stávajících rozvodů ZTI D56	ks	1,00000
-----	-------	--	----	---------

Odpověď zadavatele na dotaz:

Počet demontovaných zařizovacích předmětů je patrný z výkresů D.1.1 – 03 až 05. Vzhledem k tomu, že jen část rozvodů je tažená vně zděných konstrukcí a ostatní přesné trasy rozvodů nejsou známy, není možné uvést přesnou výměru a průměry jednotlivých demontovaných rozvodů. S ohledem na požadované kvalifikační požadavky této veřejné zakázky se předpokládá, že odborná firma má dostatek zkušeností a je schopná odhadnout potřebné náklady na demontáže v požadovaném rozsahu.

Dotaz č. 5:

V rámci VYSVĚTLENÍ OBSAHU ZADÁVACÍ DOKUMENTACE VEŘEJNÉ ZAKÁZKY (3) bylo na Dotaz č. 3 zodpovězeno následovně: Pol. 203 Rozsah demontáží stávajících radiátorů a rozvodů UT je patrný z výkresů D.1.1 – 03 až 05. Zde jsou zakresleny počty a velikosti radiátorů. Demontované rozvody jsou přibližně ve stejném rozsahu jako dodávka nových rozvodů ÚT. Žádáme zadavatele, zdali se nejedná o duplicitu s položkami č. 1 - 15 uvedenými ve výkazu výměr „D.1.4.4 vytápění“. V případě, že ano žádáme o opravu výkazu výměr D.1.1 architektonicko stavební část – zrušení pol. 203. V případě, že se nejedná o duplicitu, žádáme o objasnění, co má tedy účastník v rámci pol. 203 ocenit.

203	96008	Odstranění stávajících radiátorů UT vč. rozvodů D58	ks	1,00000
-----	-------	---	----	---------

Demontáže

1	DMTZ POTRUBI OCELOVE ZAVIT DO DN 15	m	150	
2	DMTZ POTRUBI OCELOVE ZAVIT DO DN 32	m	650	
3	DMTZ POTRUBI OCELOVE ZAVIT DO DN 50	m	210	
4	DMTZ POTRUBI OCELOVE HLADKE DO D 89	m	30	
5	POTR OCEL HLAD V KOTELNE D 89/3,6	m	10	
6	DMTZ TELES ROZDELOVACU/SBER DN DO 100	m	3	
7	DMTZ EXP NADOBY DO 1600L	ks	1	
8	DMTZ ODREZANIM ODVZDUSNOVACI NADOBY	ks	2	
9	DMTZ ODREZ DVOJ OBJIMEK POTR DO DN 50	ks	700	
10	DMTZ ROZREZ PODPER Z L-PROF DO 50/50	ks	700	
11	DMTZ ARMATUR SE 2 ZAVITY DO DN 50	ks	10	
12	DMTZ ARMATUR HORKOVOD S VENT DO DN 80	ks	4	
13	VYPUSTENI VODY Z OTOPNYCH SOUSTAV	m2	450	
14	DMTZ OTOP TELES CLANKOVYCH LITINOVYCH	m2	450	
15	DMTZ KONZOL NEBO DRZAKU OTOP TELES	ks	280	

Odpověď zadavatele na dotaz:

Zadavatel položku zrušil, resp. v množství uvedl hodnotu „0“. Viz. příloha - opravený výkaz výměr. Pro úplnost dodává, že tato položka zůstane nulová a v tomto případě zadavatel neplatí ust. čl. 10 odst. 4 zadávací dokumentace, začátek citace „Zadavatel bude rovněž považovat za nesplnění vyhlášených podmínek předmětného zadávacího řízení takovou nabídku dodavatele, která bude obsahovat některou z položek soupisu prací, dodávek a služeb, která bude oceněna s odlišnou výměrou nebo hodnotou 0,- Kč. Taková nabídka se stane vůči ostatním nabídkám neporovnatelná a nevyhodnotitelná. Zadavatel si však v této souvislosti vyhrazuje právo vyzvat dodavatele ke zdůvodnění nulové položky“).

Dotaz č. 6:

Výkaz výměr „D.1.1 architektonicko stavební část“ obsahuje položku č. 354. Žádáme zadavatele o specifikaci této položky, jelikož Specifikace zámečnických prvků není v tomto případě dostatečná. Prosíme o doplnění typu uzavřených profilů tvořící ocelovou konstrukci vč. uvedení výměry (hmotnosti). Dále pak prosíme o doplnění rozměrů polic z LTD. Z jakého materiálu a profilu mají být posuvné dveře. Rovněž žádáme o uvedení typu a výměry (hmotnost, plocha) žebříkového pletiva.

345		767008	Dod+mont uzamykatelné sklady nářadí a pomůcek kompletní prvek 8/Z, viz.specifikace zám.výr. v.č. D.1.1-29	ks	2,00000
-----	--	--------	---	----	---------

Odpověď zadavatele na dotaz:

Boxy budou vyrobeny z nosných sloupků 60 x 40 mm spojených vodorovnými prvky 40 x40 mm. Jednotlivá pole se vyplní žebérkovým pletivem mezi ocelovými úhelníky. Konstrukce bude svařovaná. Posuvné dveře bude tvořit rám z uzavřených (jeklových) profilů s horním pojezdem a dolním vodítkem. Dveře budou opatřeny madlem a zámkem s vložkou. Výplň bude ze shodného žebérkového pletiva jako stěny boxů.

Odhad materiálu:

Nosné sloupky (jekl 60 x 40) 14 ks délka 2,75 = 40m' x dvě strany x 3,02 kg

Vodorovné prvky rámu (jekl 40 x 40 x 1,5) = 30 m' x dvě strany x 1,713 kg

Posuvné dveře (jekl 40 x 40x 1,5) = 15 m' x dvě strany 1,713kg

Tenkostěnné L profily 15 x 15 x 2 pro kotvení a krytí pletiva = 150 m' x dvě strany x 0,42 kg

Pojezdy, pouzdra na zámků apod.

Celková odhadovaná hmotnost zámečnické konstrukce je **525 kg**

Potřebná plocha žebérkového ocelového pletiva 30 x 30 x 2,8 bude **35,0 m2**

Zámečnické detaily budou vypracovány zhotovitelem ve výrobní, zhotovitelské dokumentaci. Ta bude odsouhlasena autorem projektu. Rozměry, tvar a funkce jsou zřejmé ze schématu 8/z. Schéma je dostatečným grafickým podkladem pro ocenění a vypracování výrobní dokumentace.

Uvnitř budou police z laminované dřevotřískové desky tl. 18mm bílé barvy s ABS hranami. Hloubka polic bude 600 mm, délka +- 900 mm. V každém boxu budou 2 x 3 přemístitelné police po 10 cm. Uložení polic bude na pomocné nosné konstrukci ve stěně a na ocelové konstrukci boxu.

Dokončení bude komaxitem v šedé barvě.

Dotaz č. 7:

Výkaz výměr „D.1.1 architektonicko stavební část“ obsahuje položku č. 108. Žádáme zadavatele o uvedení plochy nátěrů k odstranění, dále plochy, která má být oceněna jako nátěr ocelové konstrukce (základní + 2 nátěry) a plochy pro nátěr stupňů. Uvedení ploch je podstatné pro ocenění položky a vzájemnou porovnatelnost nabídek účastníků.

108	90106	Dod+mont repase ocelového točitého schodiště v předsazeném rizalitu	ks	1,00000
-----	-------	---	----	---------

Odpověď zadavatele na dotaz:

Plocha nátěru pro odstranění i pro nový nátěr je 45 m2.

Dotaz č. 8:

Výkaz výměr „D.1.1 architektonicko stavební část“ obsahuje položku č. 109. Žádáme zadavatele o specifikaci (typ) zabezpečení uvedeného v položce, který má být oceněn.

109	90107	Zabezpečení objektu proti povětrnostním vlivům při rekonstrukci střechy	m2	900,00000
-----	-------	---	----	-----------

Odpověď zadavatele na dotaz:

Zadavatel nepředepisuje způsob a materiál ochrany budovy při provádění střechy. Zabezpečení objektu proti povětrnostním vlivům při rekonstrukci střechy musí být zhotovitelem provedeno tak, aby nedošlo k zatečení do budovy a poškození stavebních konstrukcí po celou dobu stavby. Zabezpečení bude zhotovitelem navrženo a oceněno podle zvoleného postupu, harmonogramu prací a ročnímu období prací při realizaci střechy.

Dotaz č. 9:

Výkaz výměr „D.1.1 architektonicko stavební část“ obsahuje položku č. 110. Žádáme zadavatele o specifikaci (typ) zabezpečení uvedeného v položce (např. použití OSB desky apod.), který má být oceněn.

110	90108	Ochrana a zabezpečení stávajících podlah při stavební činnosti	m2	541,00000
-----	-------	--	----	-----------

Odpověď zadavatele na dotaz:

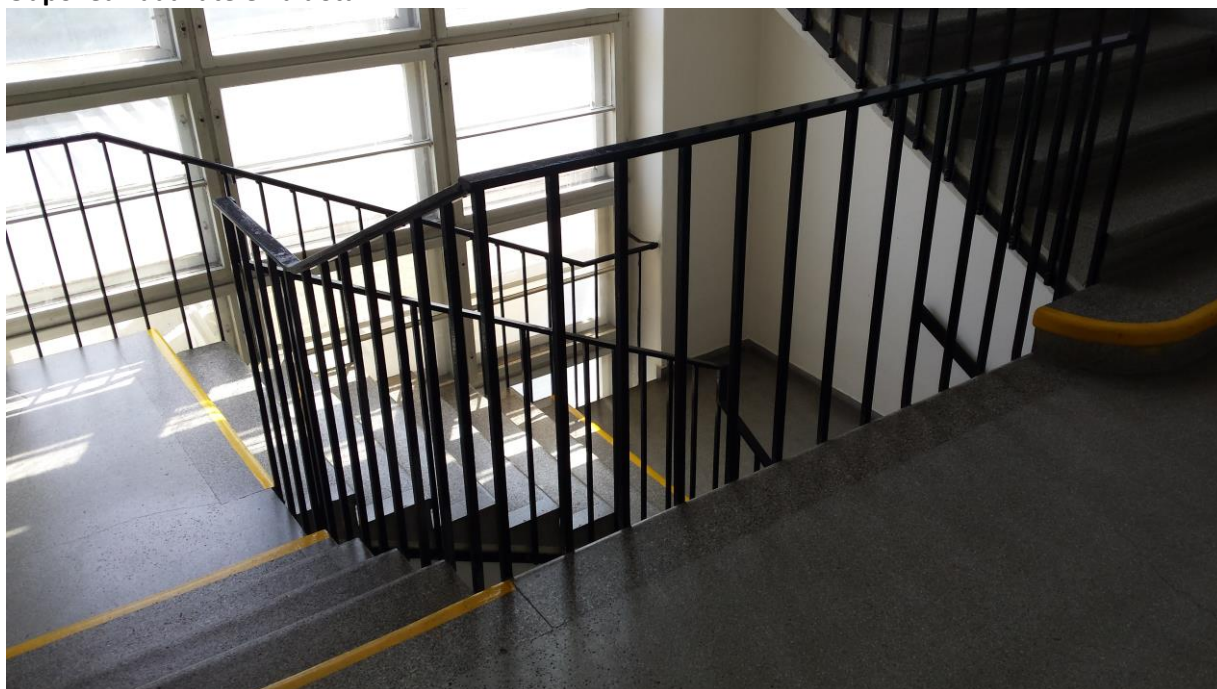
Zadavatel nepředepisuje způsob a materiál ochrany podlah budovy. Ochrana musí být provedena tak, aby nedošlo k poškození podlah v průběhu výstavby a je závislá na zvoleném postupu prací, technologii a harmonogramu prací.

Dotaz č. 10:

Výkaz výměr „D.1.1 architektonicko stavební část“ obsahuje položku č. 107. Žádáme zadavatele o uvedení výměry (metrů) zábradlí, které má být demontováno a následně zpětně namontováno.

107	90105	Demontáž schod. zábradlí u okenní sestavy P1 a zpětná montáž vč. nutných oprav,úprav a kotvení, (hlavní schodiště)	ks	3,00000
-----	-------	--	----	---------

Odpověď zadavatele na dotaz:



Jedná se o tři schodišťové zábradlí mezi 0 -1, 1 – 2, 2 - 3 podlaží, které může bránit montáži okna. Zda budou zábradlí demontována a zpětně osazena si zvolí zhotovitel podle svého postupu prací osazování okna. Konstrukční díly okna budou zvolena zhotovitelem ve výrobní dokumentaci, kterou má za povinnost vypracovat a projednat. Rozměry jsou zřejmé z výkresové dokumentace.

Dotaz č. 11:

Výkaz výměr „Zateplení podlahy půdy a změna zasklení oken]“ obsahuje položku č. 25. Žádáme zadavatele o informaci, jak má účastník položku ocenit vzhledem k záporné výměře. Případně má být tato položka oceněna stejnou částkou jako položka č. 418 výkazu výměr „D.1.1 architektonicko stavební část“?

25	K 783937163	Krycí dvojnásobný epoxidový rozpouštědlový nátěr betonové podlahy	m2	-540,859
418	783851223R00	Nátěry omítek a betonů epoxidové, epoxidehtové a epoxiesterové epoxidové, betonové podlahy, dvojnásobné	m2	587,90000

Odpověď zadavatele na dotaz:

Zadavatel položku č. 25 zrušil (množství „0“) a položku č. 418 upravil. Viz. příloha - opravený výkaz výměr. Pro úplnost dodává, že položka č. 25 zůstane nulová a v tomto případě zadavatel neplatní ust. čl. 10 odst. 4 zadávací dokumentace, začátek citace „Zadavatel bude rovněž považovat za nesplnění vyhlášených podmínek předmětného zadávacího řízení takovou nabídku dodavatele, která bude obsahovat některou z položek soupisu prací, dodávek a služeb, která bude oceněna s odlišnou výměrou nebo hodnotou 0,- Kč. Taková nabídka se stane vůči ostatním nabídkám neporovnatelná a nevyhodnotitelná. Zadavatel si však v této souvislosti vyhrazuje právo vyzvat dodavatele ke zdůvodnění nulové položky“).

Dotaz č. 12:

Žádáme zadavatele o poskytnutí nákresu, výkresu lavičky T/60 – pol. 345, tak aby bylo zcela zřejmé spolu s popisem uveřejněným v rámci Dotazu č. 1 VYSVĚTLENÍ OBSAHU ZADÁVACÍ DOKUMENTACE VEŘEJNÉ ZAKÁZKY (3), co má účastník ocenit.

345	766060	Dem+mont. Lavička z masivu borovice kompletní prvek 60/T, viz specifikace truhlářských výrobků v.č. D.1.1.-26	ks	6,0000
-----	--------	---	----	--------

Odpověď zadavatele na dotaz:

Tvar, materiál a barva lavičky je zcela jasný z popisu uvedeném v odpovědi 3/1, objednatel nepovažuje za nutné nákres u tak jednoduchého výrobku předkládat.

Dotaz č. 13:

Výkaz výměr „D.1.1 architektonicko stavební část“ obsahuje položku č. 66. Žádáme zadavatele o doplnění správného množství položky 66. Přesun hmot o výměře 0,00 % není vzhledem k množství truhlářských výrobků správný a k přesunu hmot bude docházet.

66	998766203R00	Přesun hmot pro konstrukce truhlářské v objektech výšky do 24 m %	%	0,0000
----	--------------	---	---	--------

Odpověď zadavatele na dotaz:

Zadavatel upravil položku. Viz. příloha - opravený výkaz výměr

Dotaz č. 14:

Vzhledem k charakteru zaslaných dotazů a nesrovnalostech v projektové dokumentaci zároveň žádáme zadavatele zdvořile o přiměřený posun lhůty pro podání nabídek.

Odpověď zadavatele na dotaz:

Viz dále.

Dotaz č. 15:

Výkaz výměr „DSO02-D.2-02-PŘEL-SPC-Sokolovna Krnov (21-02-15)“ obsahuje položku č. 13:

13	D+M	Kompletní provedení přeložky, přípojky tepla dle PD	kpl	1
----	-----	---	-----	---

Žádáme zadavatele o specifikaci této položky, respektive o informaci, co konkrétně má být v rámci položky oceněno. Položky č. 1 – 12 obsahují dodávku i montáž. Co má tedy účastník (a v jakém konkrétním rozsahu) ocenit? Odpověď je podstatná z důvodu eliminace možné neporovnatelnosti nabídek účastníků (jelikož není znám přesný rozsah prací k ocenění).

Odpověď zadavatele na dotaz:

V této položce jsou zahrnuty demontážní práce, zemní práce, podsyp potrubí, jádrové vrty pro průchod potrubí a zkoušky dle podrobného popisu v TZ - SO 02 – Přeložka přípojky tepla

Dotaz č. 16:

Výkaz výměr „Sokolovna Krnov H“ obsahuje položku č. 35:

35	460650011R00	Podkladová vrstva z asfaltu včetně zaměření zemních veden	m2	10,00000
----	--------------	---	----	----------

Žádáme zadavatele o specifikaci tloušťky asfaltové vrstvy.

Odpověď zadavatele na dotaz:

Tloušťka asfaltové vrstvy bude 2 x 5 cm

Dotaz č. 17:

Výkaz výměr „D.1.4.4 vytápění“ obsahuje položku č. 16:

16		Rozdělovač a sběrač vč. uzavíracích a ovládacích armatur a řídicí systém ÚT je dodávkou provozovatele topného uzlu, fy. Veolia Energie ČR, a.s	kpl	1
----	--	---	-----	---

Žádáme zadavatele o informaci, zdali má účastník položku ocenit či nikoliv (vzhledem k popisu položky „je dodávkou provozovatele topného uzlu, fy. Veolia Energie ČR, a.s.“).

Odpověď zadavatele na dotaz:

Jedná se o dodávku fy. Veolia Energie ČR, a.s. Zadavatel položku zrušil (množství „0“). Viz. příloha - opravený výkaz výměr.

Zadavatel upravuje lhůtu pro podání nabídek takto:

Původně stanovená lhůta pro podání nabídek do 19. 6. 2023 do 09:00 hodin se ruší a nahrazuje se novou lhůtou pro podání nabídek, a to do **21. 06. 2023 do 09:00 hodin.**

V Ostravě dne 13. 6. 2023

Jana Kobělušová

osoba oprávněná jednat jménem zadavatele